



ZINTEGROWANY LOKALNY PROGRAM REWITALIZACJI MIASTA KONINA NA LATA 2007-2015

Urząd Miejski w Koninie
Plac Wolności 1
62-500 Konin



KONIN, 2007

SPIS TREŚCI

1.	WPROWADZENIE	4
2.	ZAGOSPODAROWANIE PRZESTRZENNE	5
2.1.	Powierzchnia miasta i gospodarka gruntami.....	5
2.2.	Granice ochrony konserwatorskiej.....	8
2.3.	Ochrona środowiska	9
2.4.	Infrastruktura techniczna miasta	15
2.5.	Studium uwarunkowań i kierunków zagospodarowania przestrzennego.....	24
2.6.	Plany zagospodarowania przestrzennego	25
2.7.	Identyfikacja problemów	26
3.	SFERA GOSPODARCZA.....	27
3.1.	Podmioty gospodarcze	27
3.2.	Struktura zatrudnienia	30
3.3.	Identyfikacja problemów	32
4.	SFERA SPOŁECZNA.....	33
4.1.	Sytuacja demograficzna miasta.....	33
4.2.	Infrastruktura społeczna	37
4.2.1.	Oświata i szkolnictwo	37
4.2.2.	Służba zdrowia	38
4.2.3.	Bezpieczeństwo publiczne	39
4.2.4.	Kultura i sport.....	41
4.2.5.	Turystyka i wypoczynek	43
4.3.	Identyfikacja problemów.....	44
5.	NAWIĄZANIE DO STRATEGICZNYCH DOKUMENTÓW DOTYCZĄCYCH ROZWOJU PRZESTRZENNO-SPOŁECZNO-GOSPODARCZEGO OBSZARÓW PODLEGAJĄCYCH REWITALIZACJI	45
5.1.	Nawiązanie do krajowych, regionalnych i lokalnych dokumentów strategicznych	45
5.1.1.	Poziom krajowy.....	45
5.1.2.	Poziom regionalny.....	46
5.1.3.	Poziom lokalny.....	47
5.2.	Odniesienie „Zintegrowanego Lokalnego Programu Rewitalizacji...” do zapisów programów operacyjnych.....	48
6.	OBSZARY REWITALIZACJI	65
6.1.	Obszar Starówki	66

6.2.	Obszar ekologiczny	68
6.3.	Obszar mieszkaniowy	70
6.4.	Obszar restrukturyzacji gospodarczej	73
6.5.	Obszar Gosławice.....	76
7.	ANALIZA SWOT TERENÓW REWITALIZACJI.....	78
7.1.	Obszar Starówki	78
7.2.	Obszar ekologiczny	80
7.3.	Obszar mieszkaniowy	81
7.4.	Obszar restrukturyzacji gospodarczej	83
7.5.	Obszar Gosławice.....	85
8.	PRIORYTETY I DZIAŁANIA.....	86
8.1.	Obszar Starówki	86
8.2.	Obszar ekologiczny	89
8.3.	Obszar mieszkaniowy	90
8.4.	Obszar restrukturyzacji gospodarczej	93
8.5.	Obszar Gosławice.....	95
9.	SYSTEM WDRAŻANIA.....	96
10.	SPOSOBY MONITOROWANIA, OCENY I KOMUNIKACJI SPOŁECZNEJ	97
	ZAŁĄCZNIKI	

1. Wprowadzenie

Rewitalizacja to system działań mających na celu przywracanie do życia i zrównoważony rozwój określonych terenów i obszarów, które utraciły dotychczas pełnione funkcje np.: społeczne i gospodarcze. Zadanie rewitalizacji terenów miejskich oraz przemysłowych stanowi ważny element procesu odnowy miasta.

Opracowanie lokalnego programu rewitalizacji jakim dla miasta Konina jest „Zintegrowany Lokalny Program Rewitalizacji miasta Konina na lata 2007-2015” podyktowane jest potrzebą praktycznego przygotowania Konina do podejmowania starań o dofinansowanie projektów rewitalizacyjnych w ramach Wielkopolskiego Regionalnego Programu Operacyjnego na lata 2007-2013 (WRPO) oraz programów operacyjnych na lata 2007-2013, finansowanych z europejskich funduszy strukturalnych.

Niniejszy program ma również charakter operacyjny względem Strategii Rozwoju Konina na lata 2007-2015.

„Zintegrowany Lokalny Program Rewitalizacji...” zawiera charakterystykę sytuacji społeczno-gospodarczej miasta Konina oraz wyznacza ramy działań rewitalizacyjnych i indykatywne źródła ich finansowania. Zasadniczą część programu stanowią wybrane obszary miejskie i tereny przemysłowe na terenie miasta Konina podlegające rewitalizacji społeczno-gospodarczej. Dla każdego z obszarów wytypowanych do rewitalizacji zdefiniowano priorytety, działania i rodzaje projektów do realizacji, które docelowo będą dekomponowane na konkretne rozwiązania przyjmujące postać projektów.

Podjęcie partycypacyjne w procesie rewitalizacji społeczno-gospodarczej miasta zakłada aktywne uczestnictwo środowisk lokalnych, firm, instytucji, grup nieformalnych, organizacji pozarządowych, jak również podmiotów zewnętrznych (instytucje regionalne, krajowe, międzynarodowe).

Zgodnie z przyjętą koncepcją program ma formułę otwartą co oznacza, że w przypadku zmiany wymogów prawnych, pojawiania się nowych problemów oraz wykreowania nowych projektów będzie on aktualizowany.

2. Zagospodarowanie przestrzenne

2.1. Powierzchnia miasta i gospodarka gruntami

Miasto Konin położone jest we wschodniej części województwa wielkopolskiego nad rzeką Wartą na przecięciu ważnych szlaków drogowych i kolejowych w skali kraju.

Przy południowej granicy miasta przebiega autostrada A2 wschód - zachód, łącząca Warszawę z Poznaniem i będąca częścią międzynarodowej trasy Berlin - Moskwa. Miasto przecina także droga krajowa nr 25 z północy na południe (Bydgoszcz - Kalisz). Prowadząca przez miasto linia kolejowa o znaczeniu międzynarodowym relacji Berlin – Moskwa łączy Konin z Poznaniem i Warszawą. Od Poznania, Konin oddalony jest o ok. 100 km, natomiast od Warszawy o 206 km. Od innych ważnych ośrodków krajowych dzielą go odległości: od Łodzi – 120 km, od Bydgoszczy – 114 km, od Kalisza – 55 km.

Miasto graniczy z 6 gminami: od północy z gminą Ślesin, od wschodu z gminą Kramsk, od południowego – wschodu z gminą Krzymów, od południa z gminą Stare Miasto, od zachodu z gm. Golina i Kazimierz Biskupi, co prezentuje poniższa mapa:

Mapa nr 1 Usytuowanie miasta Konina i gmin powiatu konińskiego

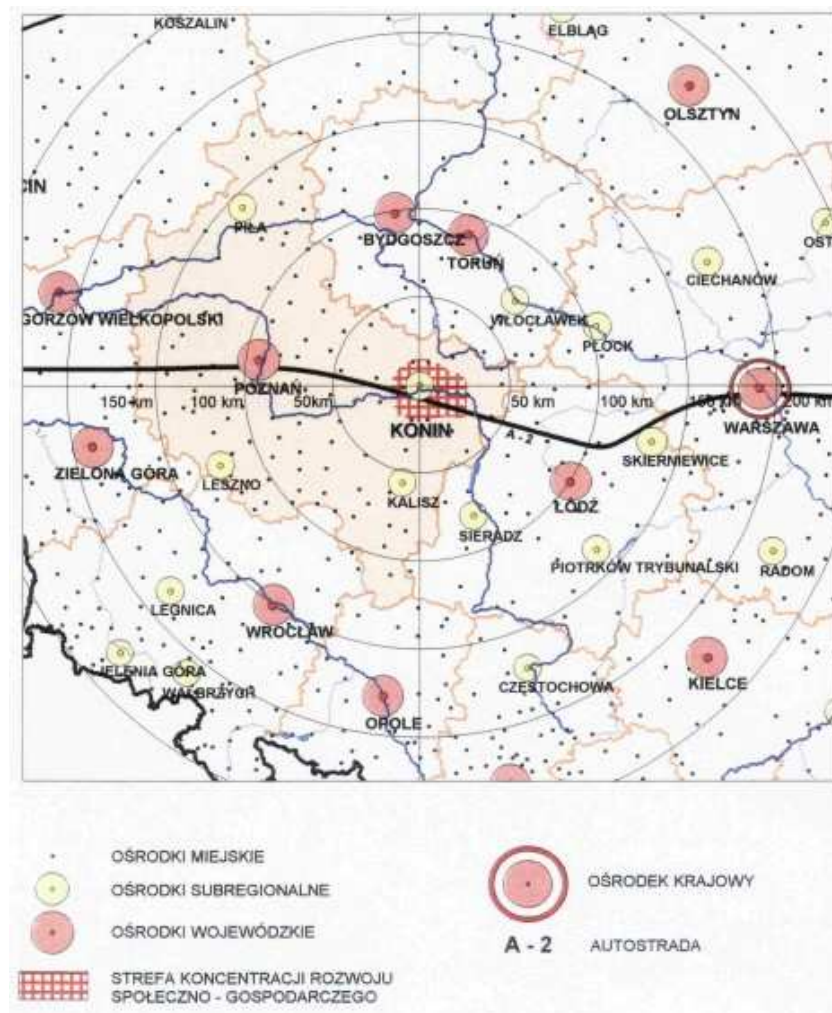


Miasto zajmuje obszar o pow. 8.168 ha, co stanowi 0,3% pow. województwa, zamieszkiwane jest przez 80.838 mieszkańców (stan na 31.12.2005 r.), którzy stanowią 2,41 % ludności województwa.

Miasto Konin posiada status miasta na prawach powiatu, a jednocześnie jest siedzibą powiatu konińskiego, składającego z 5 gmin miejsko – wiejskich i 9 gmin wiejskich.

W wojewódzkim układzie osadniczym miasto jest ośrodkiem subregionalnym o ważnych funkcjach przemysłowo-gospodarczych i społecznych nie tylko w skali powiatu, subregionu, ale także w skali województwa i kraju. Położenie miasta Konina na tle regionu wielkopolskiego przedstawia mapa nr 2:

Mapa nr 2 Konin na tle powiązań osadniczych i komunikacyjnych województwa wielkopolskiego



Źródło: Studium uwarunkowań i kierunków zagospodarowania przestrzennego, Konin 2001.

Miasto Konin, w rankingu 108 miast woj. wielkopolskiego zajmuje:

pod względem powierzchni	- 3 miejsce
pod względem liczby ludności	- 3 miejsce
pod względem gęstości zaludnienia	- 57 miejsce
pod względem liczby mieszkań na 1000 ludności	- 21 miejsce.

Użytkowanie gruntów miasta przedstawia poniższe zestawienie:

Tabela 1 Użytkowanie gruntów miasta Konina

<i>Forma użytkowania</i>	Powierzchnia	
	w ha	w %
<i>Użytki rolne</i>	3 481	42,6
<i>w tym:</i>		
grunty orne	2 565	31,4
sady	66	0,8
łąki i pastwiska	850	10,4
<i>Lasy i grunty leśne</i>	294	3,6
<i>Grunty zadrzewione i zakrzewione</i>	264	3,3
<i>Wody powierzchniowe</i>	1 334	16,3
<i>Tereny komunikacji</i>	536	6,6
<i>Tereny osiedlowe</i>	1 457	17,8
<i>Nieuzytki</i>	223	2,7
<i>Tereny różne</i>	579	7,1
Ogółem	8 168	100

Źródło: Miejski Ośrodek Dokumentacji Geologicznej i Kartograficznej w Koninie, 2001 r.

Z zestawienia wynika, że największy udział w obszarze miasta mają użytki rolne – 42,6 %. Znaczna ich część to przede wszystkim grunty położone w dzielnicy przemysłowej, w tym grunty pogórnice oraz grunty znajdujące się w granicach stref ochronnych obiektów przemysłowych. Większe kompleksy użytków rolnych charakteryzujących się bardzo dobrymi i dobrymi glebami (klasy III i IV) występują na obszarze Pawłówka i Wilkowa oraz Grójca. Tereny gruntów rolnych stanowią perspektywiczną przestrzeń rozwojową miasta. Drugie miejsce pod względem powierzchni zajmują tereny osiedlowe – 17,8 %, a następne miejsce wody powierzchniowe – 16,3 %. Lasy razem z gruntami zadrzewionymi stanowią 6,9 % powierzchni miasta.

Własność gruntów na obszarze miasta przedstawia poniższe zestawienie:

Tabela 2 Struktura własności gruntów

Sektor własnościowy	Powierzchnia	
	w ha	w %
Grunty Skarbu Państwa sektor publiczny	3 969	48,6
Grunty komunalne sektor publiczny	1 248	15,3
Grunty prywatne	2 951	36,1
Razem	8 168	100,00

Źródło: Miejski Ośrodek Dokumentacji Geodezyjno – Kartograficznej w Koninie, 2001 r.

2.2. Granice ochrony konserwatorskiej

Na terenie miasta obowiązują następujące strefy ochrony konserwatorskiej układu urbanistycznego:

- 1) Strefa „A” ścisłej ochrony konserwatorskiej. Obejmuje obszar miasta lokacyjnego z układem przestrzennym z przełomu XIII i XIV w., utrwalony w wyniku XIX – wiecznej regulacji.
- 2) Strefa „B” ochrony konserwatorskiej. Obejmuje tereny położone w sąsiedztwie miasta lokacyjnego oraz fragmenty dawnych Przedmieść – Warszawskiego i Słupeckiego.
- 3) Strefa „OW” obserwacji archeologicznej. Obejmuje cały obszar miasta lokacyjnego (strefa „A”).
- 4) Strefa „W” ochrony reliktywów archeologicznych (wykopalisk).
- 5) Strefa „E” ochrony ekspozycji. Obejmuje osie widokowe na część staromiejską Konina z Trasy Warszawskiej oraz ulic: Świętojańskiej i Szpitalnej.

Walory historyczno – kulturowe Konina świadczą o ciekawej historii miasta i podnoszą jego rangę w aspekcie krajobrazowym. Na terenie miasta znajduje się szereg obiektów zabytkowych, m.in. zabytkowy zespół urbanistyczny Konina, obiekty użyteczności publicznej, obiekty budownictwa sakralnego, wiele obiektów mieszkalnych. Położone są tutaj interesujące zespoły parkowe i zespół zamkowy Gosławice oraz zespoły przemysłowe, głównie z 2 poł. XIX w. Najstarszym obiektem jest słynny słup drogowy z 1151r.,

wyznaczający połowę drogi między Kaliszem a Kruszwicą. Obiektami posiadającymi szczególną wartość są:

- Kościół parafialny św. Bartłomieja z 2 połowy XIV w.,
- Kościół parafialny św. Andrzeja z pocz. XV w.

W spisie obiektów zabytkowych wg Konserwatora Zabytków ujętych jest 238 obiektów w tym 20 obiektów położonych na terenie osiedla Gosławice. Z ogólnej liczby zabytków, 56 obiektów umieszczonych jest w rejestrze zabytków, a większość z nich (42 obiekty) zlokalizowane są głównie w strefie ochrony konserwatorskiej Konina „A” i „B”.

2.3. Ochrona środowiska

Strefy krajobrazowe

Konin położony jest w centralnej części Polski, nad rzeką Wartą, która dzieli miasto na część północną i południową. W krajobrazie miasta wyraźnie wyodrębniają się 3 zasadnicze strefy:

- Pradolina (dolina Warty), która równoleżnikowo przebiega przez środek miasta a na jej dnie płynie rzeka Warta. Szerokość pradoliny wynosi w rejonie Konina ok. 1,5 – 2,0 km. Cechą charakterystyczną tego odcinka są strome zbocza i płaskie dno oraz sztucznie utworzony kanał Ulgi.
- Płaska wysoczyzna morenowa z rynnami jeziornymi zajętych przez Jez. Gosławskie i Jez. Pątnowskie oraz Jez. Wąsowsko – Mikorzyńskie, Ślesińskie, częściowo Jez. Pątnowskie i Kanał Warta – Gopło; położona na północ od Pradoliny. Cechą charakterystyczną są antropogeniczne formy rzeźby związane z odkrywkową eksploatacją węgla brunatnego.
- Płaska wysoczyzna urozmaicona doliną rzeki Powy, pozbawiona zupełnie zbiorników wodnych; kulminacją tego obszaru są Pagórki Żłotogórskie (187 m n.p.m.); położona na południe od Pradoliny.

Wody powierzchniowe

Konin położony jest w bezpośredniej zlewni Warty, która stanowi hydrologiczną oś miasta, dzieląc je na 2 odrębne części. Wody rzeki Warty zakwalifikowano do wód pozaklasowych (NON). Wzdłuż południowo zachodniej granicy miasta płynie rzeka Powa (dopływ Warty), niosąca wody silnie zanieczyszczone, zaliczone do wód pozaklasowych (NON). Od Warty w Morzysławiu bierze początek Kanał „Warta – Kanał Bydgoski”,

łączy Wartę z jez. Gopło, przebiegający przez naturalny ciąg jezior. Obecnie w znikomym sposobie jest wykorzystywany do przewozu towarów, w sezonie letnim – szlak turystyczny.

W północnej części miasta położone są 2 duże jeziora – Jez. Gosławskie o pow. 454,5 ha i średniej głębokości 3 m, o słabo rozwiniętej linii brzegowej i jez. Pątnowskie o pow. 82,6 ha i średniej głębokości 2 m. Jeziora te zostały włączone w obieg chłodzenia elektrowni Konin i Pątnów.

Na terenie miasta zlokalizowane są również sztuczne zbiorniki wodne. Należą do nich wypełnione wodą wyrobiska pokopalniane – Zbiornik Zatorze, Czarna Woda, Morzysław oraz zbiorniki wstępnego schładzania przy elektrowni i stawy hodowlane o pow. 272 ha należące do Gospodarstwa Rybackiego Skarbu Państwa Gosławice.

Wody podziemne

W obrębie Konina stwierdzono obecność 3 pięter wodonośnych:

- piętro kredowe – na nim bazują ujęcia miejskie,
- piętro trzeciorzędowe – nie ma znaczenia użytkowego na terenie miasta,
- piętro czwartorzędowe – nie ma większego znaczenia użytkowego ale ma duże znaczenie w zasilaniu wodonośnego piętra kredowego.

Miasto położone jest na obszarze 2 proponowanych do ochrony Głównych Zbiorników Wód Podziemnych (GZWP):

- GZWP nr 150 – Pradolina Warszawsko – Berlińska (zbiornik czwartorzędowy);
- GZWP nr 151 – Zbiornik Turek – Konin – Koło (zbiornik kredowy).

Wody geotermalne

Rejon Koniński stanowi również obszar o prognostycznych znacznych zasobach wód mineralno – termalnych na Niżu Polskim. Konin położony jest w strefie występowania wód termalnych o korzystnych parametrach w utworach jury oraz w strefie najbardziej wodonośnego poziomu wód termalnych Wielkopolski w utworach dolnej kredy.

Szata roślinna

W szacie roślinnej Konina największą powierzchnię zajmuje zieleń łąkowa skupiona w dolinie Warty. W granicach miasta lasy zajmują jedynie 1 % jego powierzchni. Poza tym na terenie miasta wyróżniamy:

- tereny zadrzewione na zwałowiskach pokopalnianych,

- tereny zieleni na obszarach przemysłowych,
- zieleń publiczną,
- zieleń działkową,
- oraz ciągi zieleni śródpolnej, przydrożnej i przywodnej.

Klimat

Konin i okolice charakteryzują się dużą zmiennością pogody, co spowodowane jest ścieraniem się klimatu atlantyckiego i kontynentalnego. Pewien wpływ na mikroklimat szczególnie w północnej części miasta ma zrzut ciepłej wody z elektrowni do jezior. Konin należy do obszarów o najmniejszych w Polsce opadach rocznych (w latach 90-tych: 500 mm). Maksimum opadów przypada na okres lipca – sierpnia.

Stan zagrożenia środowiska przyrodniczego

Gwałtowny rozwój przemysłu jaki nastąpił w związku z odkryciem i eksploatacją węgla brunatnego spowodował cały szereg negatywnych zjawisk w środowisku przyrodniczym. Należy do nich zaliczyć zanieczyszczenie powietrza, które w 90% związane jest z dużym kompleksem paliwowo – energetycznym. Dotyczy to emisji pyłów, dwutlenku węgla, siarczków, tlenku węgla, tlenku azotu, fluoru. Dzięki modernizacji Elektrowni Konin i Pątnów emisja pyłów spadła z 100000 t/rok w 1980r. do 20000 t/rok w roku 1995.

Modernizacja technologii aluminium oraz przestrzeganie reżimów technologicznych spowodowały spadek emisji fluoru w Hucie Aluminium „Konin” z 220 ton w 1981r. do ok. 35 ton w 1999r. (w początkowym okresie działalności huta emitowała 600 ton rocznie). Nie nastąpił niestety istotny spadek emisji gazów (poza fluorem) i pod tym względem Konin zajmuje 1 miejsce na krajowej liście miast o dużej skali zagrożenia.

Do czynników mających wpływ na jakość powietrza należą zanieczyszczenia komunikacyjne związane z ruchem drogowym. Problem ten dotyczy szczególnie dróg przelotowych, a więc drogi krajowej nr 25 relacji Bydgoszcz – Konin – Kalisz przebiegającej przez całe miasto z północy na południe, drogi krajowej Warszawa – Poznań oraz południowej obwodnicy Konina (ul. Europejska).

Położenie miasta przy głównych szlakach komunikacyjnych (drogowych i magistrali kolejowej W-E) wiąże się też z wysokim poziomem hałasu środowiskowego. Właśnie hałas komunikacyjny jest podstawowym źródłem uciążliwości akustycznej dla mieszkańców Konina. Globalny wskaźnik hałasu dla Konina wynosi 70,0 dB dla części prawobrzeżnej

i 72,0 dB dla lewobrzeżnej części miasta i na żadnym z badanych odcinków ulic nie odpowiada obowiązującym standardom (w Koninie norma 55 – 60 dB).

Oddziaływanie hałasu przemysłowego na klimat akustyczny miasta ma charakter lokalny i wiąże się z małymi zakładami przemysłowymi zlokalizowanymi w bezpośrednim sąsiedztwie zabudowy mieszkaniowej. Duże zakłady przemysłowe, z uwagi na swoje usytuowanie w znacznej odległości od terenów mieszkaniowych, nie powodują znaczących uciążliwości hałasowych dla mieszkańców Konina.

W Koninie w latach 2002-2005 możemy zaobserwować niewielki aczkolwiek sukcesywny wzrost ludności obsługiwanych przez oczyszczalnie ścieków. W 2002 roku niespełna 80% mieszkańców mogła korzystać z sieci kanalizacji sanitarnej odprowadzającej ścieki płynne do oczyszczalni ścieków, a w roku 2005 wskaźnik ten kształtował się już na poziomie 81,1%. Wielkość tego wskaźnika nierozzerwalnie wiąże się z długością sieci miejskiej kanalizacji sanitarnej.

W badanym okresie możemy zauważyć również sukcesywny spadek wielkości odbieranych ścieków przez oczyszczalnie. W 2005 roku w stosunku do roku 2002 oczyszczalnie ścieków odebrały o 10% mniej nieczystości płynnych. Jest to związane w dużym stopniu ze zmianą opomiarowania poboru wody oraz ze zmianą mentalności społeczeństwa.

Niekorzystne zmiany nastąpiły w środowisku jezior konińskich. Wiąże się to przede wszystkim z włączeniem jezior do systemu chłodzenia konińskich elektrowni (eutrofizacja).
Inne zagrożenia to:

dla Jez. Gosławskiego

- wody pokopalniane o podwyższonej zawartości zawiesiny i duże ilości związków biogenych ze zlewni rolniczej wnoszone do jeziora przez Strugę Biskupią,
- oczyszczone ścieki z Elektrowni Pątnów zrzucane do jeziora,
- obciążenie zewnętrzne fosforem przekraczające stężenie niebezpieczne ok. 35 razy.

W rezultacie wody Jeziora Gosławskiego zaliczane są do III klasy czystości i do III kategorii pod względem podatności na degradację.

dla Jez. Pątnowskiego

- długi okres funkcjonowania bez kanalizacji w obszarów położonych nad jeziorem (Łężyn, Gaj, Pątnów) oraz na terenach działek rekreacyjnych w Łężynie,
- obciążenie zewnętrzne fosforem przekraczające stężenie niebezpieczne ok. 5 razy,
- wody jeziora są pozaklasowe, a pod względem podatności na degradację jezioro należy do III kategorii.

Wody rzeki Warty zakwalifikowano do wód pozaklasowych (NON). Na degradację stanu wód Warty mają wpływ:

- zrzuty ścieków bytowo – gospodarczych z oczyszczalni,
- zrzuty ścieków z kanalizacji deszczowej,
- zły stan sanitarny wód dopływów Warty – Powy i Topca,
- brak oczyszczalni ścieków w gminach przez które rzeka przepływa,
- trasy komunikacyjne przebiegające przez Pradolinę (Trasa Warszawska).

Czystość wód Warty ma bardzo ważne znaczenie, ponieważ wody jej zasilają drogą infiltracji płytko zalegające kredowe piętro wodonośne, na którym bazują ujęcia komunalne dla miasta. Stan wód podziemnych poziomu trzeciorzędowego i kredowego zaliczono do II klasy. Są to wody średniej jakości, zmienione antropogenicznie, zanieczyszczone, wymagające uzdatniania.

Na terenie miasta znajduje się 325 ha gleb zdegradowanych chemicznie (5 % ogólnej powierzchni miasta), sąsiadujących z hutą aluminium. W glebach tych nastąpiło przekroczenie dopuszczalnych zawartości wielo-pierścieniowych węglowodorów aromatycznych (WWA) i fluoru.

Stan lasów przylegających do miasta od wschodu, które z racji sąsiedztwa huty uległy największej degradacji, uległ poprawie. Obserwuje się odradzanie gatunków. W wyrobisku pokopalnianym „Gosławice” urządzono składowisko popiołów z elektrowni, spowodowało to przekształcenie czystego zbiornika wodnego, z istniejącym życiem biologicznym, w zbiornik martwy, silnie zanieczyszczony. Stanowi on poważne zagrożenie dla wód podziemnych i całego otaczającego środowiska. Dlatego wymaga on ciągłego monitoringu. Należy zwrócić uwagę również na inne potencjalne źródła zagrożenia środowiska, należą do nich:

- zakłady z rejestru potencjalnych źródeł nadzwyczajnych zagrożeń środowiska (NZS),
- stacje paliw,
- obiekty konfliktowe o charakterze ponadlokalnym, takie jak: gazociąg wysokiego ciśnienia, ciepłociąg o naziemnym przebiegu, magistrala kolejowa E-W, linie elektroenergetyczne 110 kV i 220 kV,
- składowiska odpadów komunalnych i przemysłowych (istniejące i zrehabilitowane),
- składowisko odpadów niebezpiecznych.

Wszystkie przedstawione źródła zagrożeń środowiska znajdują się na liście inwestycji szczególnie szkodliwych dla środowiska i zdrowia ludzi albo mogących pogorszyć stan środowiska .

Obszary i obiekty prawnie chronione

Na podstawie Ustawy o ochronie przyrody na terenie miasta Konina ochroną objęte są obszary chronionego krajobrazu:

- w pñ.-zach części miasta znajduje się fragment POWIDZKO – BIENISZEWSKIEGO OBSZARU CHRONIONEGO KRAJOBRAZU z resztkami Puszczy Bieniszewskiej, dużego kompleksu leśnego zachowanego do dziś w części rynny Głodowsko – Pątnowskiej,
- w części pñ.-wsch. fragment GOPLAŃSKO – KUJAWSKIEGO OBSZARU CHRONIONEGO KRAJOBRAZU o urozmaiconej rzeźbie terenu, z licznymi jeziorami, obniżeniami i niewielkimi lasami.

Są to obszary ustanowione przez Wojewódzką Radę Narodową w Koninie Uchwałą nr 53 z dnia 29 stycznia 1986r.

Do granic miasta w części pñd.-wsch. przylega ZŁOTOGÓRSKI OBSZAR CHRONIONEGO KRAJOBRAZU z zalesionymi starą dąbrową pagórkami, osiągającymi wysokość 187 m npm. i deniwelacjami rzędu 100 m.

W zakresie przemysłu, urbanizacji i budownictwa uchwała zakazuje na tych obszarach lokalizowania nowych i rozbudowy starych obiektów powodujących zanieczyszczenia powietrza, wody i gleby lub uciążliwości dla otoczenia, jako źródło hałasu i wydzielania odrażających woni. Zasady zagospodarowania tych chronionych terenów zawarte są w Ustawie o ochronie przyrody.

Obszary uznane za kluczowe w ochronie przyrody.

Do obszarów tych zalicza się Dolinę Warty, której wyjątkowe walory przyrodnicze spowodowały, że wg europejskich standardów ochrony przyrody jej obszar znalazł się wśród 18 w Wielkopolsce i 231 w Polsce, obszarów sieci NATURA 2000.

Głównym jej walorem są ostoje ptaków. Jest to obszar o szczególnym znaczeniu dla funkcjonowania układu przyrodniczego i tak :

- w krajowej sieci ekologicznej ECONET – Polska jest to obszar węzłowy o znaczeniu międzynarodowym nazwany obszarem Doliny Środkowej Warty,

- Dolina Środkowej Warty w ramach sieci ekologicznej NATURA 2000,
- Ostoja ptaków „Dolina Środkowej Warty” uzyskała rangę ogólnoswiatowej (Konferencja Birdlife International w Arnheim w Holandii r. 1995),
- Dolinę Środkowej Warty ujęto w koncepcji ochrony dolin rzecznych w Polsce (odcinek koniński z ujściem Neru),

jest to wyróżniająca się jednostka krajobrazów roślinnych „Dolina Warty – Ujście Neru – Konin – Ujście Prosnę”.

Szczegółową analizę działań miasta i stanu środowiska w mieście przedstawiono w Programie ochrony środowiska oraz w Planie gospodarki odpadami dla miasta Konina, które to dokumenty zostały zatwierdzone Uchwałą nr 307 Rady Miasta Konina z dnia 30 czerwca 2004r. W oparciu o powyższe dokumenty realizowane będą zadania dotyczące ochrony środowiska.

2.4. Infrastruktura techniczna miasta

Zaopatrzenie w wodę

W wodociągu centralnym istnieje rezerwa wody wynosząca 15 000 m³/d. Rezerwa ta stwarza możliwości zaopatrzenia w wodę z centralnego wodociągu północnych dzielnic Konina, aktualnie zaopatrywanych w wodę z wodociągów lokalnych.

Zaopatrzenie w wodę tych dzielnic jest możliwe bez wprowadzenia zmian w istniejącym miejskim układzie sieci, wymaga tylko rozbudowy magistrali w kierunku północnym. Pozwoli to na rezygnację z eksploatacji wodociągów lokalnych i wyczerpie zaledwie ~ 10% rezerwy wody wynoszącej 15 000 m³/d.

Przeprowadzone analizy wykazują, że przy niezmiennym poziomie zużycie wody w mieście lub przy jego wzroście o ~ 20% możliwa będzie również dostawa wody dla nowych odbiorców bez rozbudowy ujęcia i stacji wodociągowej. Uruchomienie nie eksploatowanej obecnie „Bariery Zachodniej” i „Zalesia” pozwoli na zwiększenie wydajności wodociągu do ca 35 000 m³/d. Istnieje więc rezerwa wydajności wodociągu pozwalająca zakładać zaopatrzenie w wodę nowych terenów.

Odprowadzenie ścieków

Działające oczyszczalnie posiadają rezerwy w przepustowości, nie stwarzają barier w zakresie obsługi rozwijającego się miasta. Skanalizowanie części miasta tzw. Laskówca i Grójca może wywołać potrzebę zwiększenia przepustowości górnego odcinka kolektora A prawobrzeżnej części miasta. Pozostałe główne kolektory tej części miasta kolektor B i kolektor Chorzeń posiadają rezerwy przepustowości, co umożliwi zwiększenie zasięgu kanalizacji o obsługę północnych terenów. Kolektory w lewobrzeżnej części miasta posiadają również rezerwy przepustowości, które umożliwiają odbiór ścieków z terenów tej części miasta.

Zaopatrzenie w energię elektryczną

Rezerwy w polach liniowych jak i rezerwy mocy stwarzają możliwość zwiększenia zasięgu obsługi z GPZ-tu Nowy Dwór i GPZ-tu Południe. GPZ Niesłusz – charakteryzuje się wysokim stopniem zużycia i wymagać będzie modernizacji. Z elektrowni liniami o napięciu 220 kV, 110 kV wysyłana jest moc do stacji elektroenergetycznych 220/110 kV, ze stacji tych poprzez sieć dystrybucyjną do odbiorców przemysłowych i bytowo – komunalnych. Dla linii tych należy nadal zachowywać obszar ograniczonego użytkowania wzdłuż linii o szerokości 70 m (po 35 m od osi linii w obu kierunkach). Istotnym problemem będzie jednak planowana rozbudowa linii energetycznych do 400 kV.

Zaopatrzenie w paliwa gazowe

Gaz przesyłany jest bezpośrednio do odbiorców za pośrednictwem sieci średniego ciśnienia oraz siecią niskoprężną poprzez pięć stacji redukcyjno – pomiarowych drugiego stopnia zlokalizowanych przy: ul. Kleczewskiej, ul. Towarowej, ul. Poznańskiej, os. Wyzwolenia, os. Sikorskiego. Ze względu na bardzo rozbudowany system ciepłowniczy sieć gazowa pokryła potrzeby bytowo – gospodarcze. Zasoby gazu nie stanowią bariery w możliwości zwiększenia zasięgu obsługi odbiorców.

Zaopatrzenie w ciepło

Sieci ciepłownicze systemu ciepłowniczego miasta Konina zostały wybudowane dla zasilania w ciepło obiektów mieszkalnictwa wielorodzinnego i jednorodzinnego, obiektów użyteczności publicznej oraz pozostałych. Technologia ich budowy jest na dzień dzisiejszy przestarzała (napowietrzne sieci ciepłownicze, sieci kanałowe, w tym w izolacji z pianobetonu). System ciepłowniczy został mocno przewymiarowany, gdyż wybudowany

został pod potrzeby ciepłownicze znacznie przewyższające obecne zapotrzebowanie miasta. Sieci ciepłownicze, szczególnie napowietrzne, niezależnie od stanu technicznego są elementem wpływającym niekorzystnie na architekturę całego miasta. Restrukturyzacja systemu ciepłowniczego miasta Konina jest rozważana w aspekcie zabezpieczenia dostawy ciepła do obiektów mieszkaniowych i pozostałych na dalsze 20-30 lat, w perspektywie odejścia od dotychczasowego źródła ciepła, jakim jest Elektrownia „Konin”.

Dane w zakresie kształtowania się długości sieci na przestrzeni lat 1998-2005 przedstawiono w tabeli nr 3.

Tabela 3 Infrastruktura techniczna miasta Konina w latach 1998-2005

DŁUGOŚĆ SIECI (w km)	1998	1999	2000	2001	2002	2003	2004	2005
Wodociągowej rozdzielczej	159	161,7	163,1	165,4	168,9	173,3	174	175,4
Kanalizacyjnej	114	119,4	122,6	138	141,2	141,4	152,2	160,7
Gazowej	116	124,5	115,3	127,6	131	b.d.	133,5	138,3
Ciepłej:								
- rozdzielczej	b.d.	85,1	85,9	b.d.	b.d.	128,8	130,5	147,5
- magistralnej	b.d.	35,4	35,4	35,4	35,4	35,4	35,4	35,4

Źródło: Urząd Statystyczny w Poznaniu.

Komunikacja i układ drogowy

Przy południowych granicach miasta gdzie przebiega autostrada A2 wschód – zachód, łącząca Warszawę z Poznaniem i będąca częścią międzynarodowej trasy Berlin – Moskwa zlokalizowane są dwa węzły autostradowe. Miasto przecina także droga krajowa nr 25 z północy na południe (Bydgoszcz – Kalisz). Przebiegająca przez Konin magistrała kolejowa Berlin – Moskwa oraz port rzeczny na Warcie, który poprzez sieć jezior i kanałów łączy miasto z wybrzeżem Bałtyku – stwarzają dodatkowe możliwości wykorzystania alternatywnych środków transportu. Położenie miasta Konina w krajowych układzie połączeń drogowych, kolejowych i żeglugi rzecznej przedstawia poniższa mapa:

Mapa nr 3 Miasto Konin w krajowym układzie drogowym, kolejowym i żeglugi rzecznej



Ukształtowanie przestrzenne miasta oraz wyodrębnione i rozdzielone rejony funkcjonalne zagospodarowania terenu wpływają na strukturę kierunkową i stopień natężenia ruchu samochodowego na głównych ulicach miasta, w szczególności na ul. Przemysłowej, Poznańskiej, Trasie Warszawskiej, Kardynała St. Wyszyńskiego, Kleczewskiej. Ponadto przebieg przez miasto dróg o znaczeniu ponadlokalnym powoduje, że miejska sieć ulic obciążona jest dodatkowo zewnętrznym ruchem tranzytowym i jest bliska granicy wyczerpania przepustowości zwłaszcza w ciągu drogi nr 25.

Wszystkie istotne szlaki komunikacyjne skupiają się na jednej przeprawie mostowej przez dolinę Warty, równoleżnikowo dzielącej miasto na dwie części.

Należy dążyć do takiego przekształcenia sieci dróg i ulic by ruch tranzytowy nie powodował zakłóceń w międzydzielnicowych powiązaniach komunikacyjnych, przy pełnej integracji obu układów (zewnętrznego i wewnętrznego). Przebieg autostrady A2 na południe od granic miasta stwarza niebagatelne szanse rozwoju funkcjonalnego Konina. Przewiduje się, w kategoriach programowo – przestrzennych, że budowa autostrady A2 spowoduje przyspieszony rozwój gospodarczy terenów przyległych, zwłaszcza w odniesieniu do znaczenia położenia w sąsiedztwie węzłów.

Z komunikacyjnego punktu widzenia autostrada spowoduje duże zmiany w relacjach potoków samochodowych, czego skutki będą musiały być uwzględnione w projektach układu komunikacyjnego oraz innych opracowaniach planistyczno - programowych.

Do czasu realizacji nowych zamierzeń komunikacyjnych wskazane jest przeprowadzenie badań natężenia ruchu pod kątem ewentualnej zmiany organizacji ruchu z utworzeniem stref o ograniczonej dostępności kołowej z równoczesnym optymalnym wykorzystaniem przestrzeni miejskiej, by miasto było „przyjazne” ludziom.

Studium komunikacji do planu rozwoju przestrzennego INVENTUM 2000 oraz inne opracowania

Istotnym problemem dla miasta Konina jest przeprawa przez Wartę. Obecnie funkcjonująca jedna przeprawa prowadzi cały ruch pomiędzy Koninem północnym i południowym, w tym tranzyt, jaki występuje na drodze krajowej nr 25. Sytuacja taka z jednej strony powoduje wyczerpanie przepustowości drogi a z drugiej strony stwarza ogromne ryzyko dla zachowania bezpieczeństwa transportowego w przypadku jakiegokolwiek awarii. Z tego względu w ślad wcześniejszymi opracowaniami w projekcie studium komunikacji miasta Konina przeprawa przez Wartę była dodatkowo analizowana.

Wynikiem tych prac jest „Projekt koncepcyjny przeprawy przez Wartę” sporządzony przez pracownię planistyczno – projektową „INVENTUM”. W nawiązaniu do w/w opracowania do studium wprowadza się rozwiązanie, które spełnia zarówno wymogi tranzytu jak i obsługuje w znacznym udziale miasto, poprawiając standard obsługi komunikacyjnej. Przyjęta w/w koncepcja zawiera optymalną ilość skrzyżowań, dla zakładanego natężenia ruchu, kiedy wykorzystana jest ruchowa zdolność trasy, a przeprawy mostowe obciążone są równomiernie. Konsekwencja powyższych założeń jest propozycja rozwiązań wybranych węzłów i skrzyżowań ulicznych zawartych w tej koncepcji. Teren określony przebiegiem trasy oraz zasięgiem skrzyżowań winien być traktowany priorytetowo w dalszych działaniach programowo – planistycznych.

Zewnętrzne i wewnętrzne generatory ruchu miejskiego wzajemnie się przenikające narzucają konieczność myślenia o nowych powiązaniach w skali miasta, zintegrowanych z układem dróg krajowych. Ponadto nowe funkcje miasta wynikające ze strategii zagospodarowania przestrzennego i związana z tym konieczność ich niezależnej obsługi komunikacyjnej wymagają rozważenia wytyczenia nowych połączeń drogowych o zasięgu lokalnym m.in.:

- 1) z węzła dróg krajowych nr 2 i 25 w kierunku Ciechocinka i Lichenia,
- 2) w rejonach: Nowy Dwór – Wola Łaszczoza – Gosławice; Międzylesie – Posada; Grąblin - Anielew – do skrzyżowanie projektowanej drogi nr 25 i ulicy Przemysłowej.

Komunikacja kolejowa

Komunikacja kolejowa, infrastruktura techniczna i znaczenie funkcjonalne ruchu kolejowego związane są z:

- ruchem na trasie kolejowej o znaczeniu państwowym E20 znajdującej się w sieci międzynarodowej dróg kolejowych (umowy AGC i AGTC),
- ruchem transportu kolejowego w systemie bocznic przemysłowych.

Kategoria linii kolejowej E 20 wyznacza konieczność realizacji bezkolizyjnych przekroczeń jej trasy. Znaczenie funkcjonalne trasy kolejowej wpisanej do sieci międzynarodowej jest atutem dla rozwoju miasta, tym bardziej, że możliwości obsługi transportowej podnoszą wartość ofertową wolnych obszarów w rejonie urządzeń stacyjnych.

Inne funkcje komunikacyjne

Korzystne usytuowanie miasta w stosunku do tras wodnych, stanowiących elementy krajowej sieci dróg wodnych śródlądowych, stwarza podstawy dla prognozowania szans Konina także w tej dziedzinie. Głównym atutem w tym zakresie jest Wielka Pętla Wielkopolski (WPW)- szlak wodny, którym można przemierzyć nawet 690 km. Wiedzie Wartą z Konina przez Poznań i Międzychód do Santoka pod Gorzowem Wlkp., w którym Warta łączy się z Notecią. Później Notecią przez Czarnków i Nakło na przedmieścia Bydgoszczy, skąd Kanałem Górnonoteckim przez jezioro Gopło i Kanał Ślesiński można dotrzeć z powrotem do Konina. Ostatnia część Wielkiej Pętli (z Kruszwicy do portu w Koninie-Morzysławiu) została nazwana Wodnymi Wrotami Wielkopolski. Rozwój WPW jest związany przede wszystkim z rosnącą popularnością turystyki wodnej.

Mieszkalnictwo

W 2006 roku odnotowano nieznaczny spadek liczby lokali mieszkalnych komunalnych i lokali socjalnych. Na 1000 ludności przypadało 37 mieszkań. Na 1 mieszkanie przypadały przeszło 3 osoby.

Tabela 4 Wskaźniki w zakresie zasobów mieszkaniowych w Koninie w latach 2000– 2006

Zasoby mieszkaniowe Miasta Konina wg stanu na dzień 31.12.2006 r.							
(dotyczy mieszkań komunalnych i lokali socjalnych)							
	2000	2001	2002	2003	2004	2005	2006
Liczba lokali mieszkalnych ogółem	3474	3459	3548	3450	3330	3152	2992
Powierzchnia użytk. lok. mieszkalnych	150 857,99	150 098,34	154 333,39	150 392,96	144 796,19	135 781,73	128 487,30
Liczba mieszkań na 1000 ludności	41,6	41,5	43,2	42,2	41,0	38,9	37,0
Przeciętna powierzchnia mieszkania m ²	43,42	43,39	43,5	43,59	43,48	43,08	42,94
Liczba osób na 1 mieszkanie	2,99	2,96	3	3,11	3,1	3,13	3,13
Liczba izb na 1 mieszkanie	2,52	2,85	2,94	2,97	2,96	2,97	2,95
Liczba osób na 1 izbę	1,18	1,04	1,02	1,05	1,04	1,05	1,06

W Koninie zasoby mieszkaniowe w budynkach wielorodzinnych są własnością wielu podmiotów. Ich wielkość przedstawia poniższe zestawienie:

Tabela 5 Zasoby mieszkaniowe w Koninie wg własności w latach 2005-2006 bez zasobów komunalnych będących własnością Miasta

L.P.	NAZWA SPÓŁDZIELNI, ZASOBY WG WŁASNOŚCI	LICZBA LOKALI MIESZKALNYCH			POWIERZCHNIA UŻYTK. LOKALI MIESZKALNYCH (M ²)			LICZBA OSÓB W LOKALACH MIESZK.		
		III 2005	XII 2005	XII 2006	III 2005	XII 2005	XII 2006	III 2005	XII 2005	XII 2006
1.	INREM, w tym:									
	zasoby będące w zarządzie INREM	22	22	22	1001,68	1001,68	1001,68	46	46	44
2.	MTBS, w tym									
	stanowiące własność MTBS	333	337	454	15573,31	15598,62	21084,20	999	1000	1342
3.	SM SIKORSKIEGO, w tym									
	stanowiące własność Spółdzielni	542	542	542	30575,00	30576,00	30576,00	1858	1834	1809
4.	SM „JEDYNKA“, w tym									
	stanowiące własność Spółdzielni	140	140	140	7395,50	7395,50	7395,50	402	410	410
	zasoby będące w zarządzie Spółdzielni	21	21	21	1100,70	1100,70	1100,70	46	52	52
5.	SM „ZATORZE“, w tym									
	stanowiące własność Spółdzielni	3522*	3023	3023	191613,37*	165131,15	165131,15	10284*	8667	8455
	zasoby zarządzane przez Spółdzielnię	-	502	502	-	26432,48	26432,48	-	1517	1473
6.	GOSPODARSTWO ROLNE MALINIEC, w tym									
	zasoby administrowane	5	5	5	230,60	230,60	230,60	15	15	15
7.	KSM, w tym									
	stanowiące własność Spółdzielni oraz będące w zarządzie Spółdzielni	10170	10205	10245	436312,57	437407,59	438864,64	24462	26210	25966
8.	SM „ZGODA“, w tym									
	stanowiące własność Spółdzielni	171	171	171	9333,89	9333,89	9333,89	504	504	459
9.	SM BEMA, w tym									
	stanowiące własność Spółdzielni	208	208	208	10355,00	10355,00	10355,00	443	527	536
10.	POLMOS, w tym									
	stanowiące własność POLMOS-u	12	12	10	518,00	518,00	464,00	31	31	23
11.	OKRĘGOWA SPÓŁDZIELNIA MLECZARSKA, w tym									

ZINTEGROWANY LOKALNY PROGRAM REWITALIZACJI MIASTA KONINA NA LATA 2007-2015

	stanowiące własność Spółdzielni	2	1	-	114,20	48,00	-	7	4	-
12.	SM „ZWIĄZKOWIEC“, w tym									
	stanowiące własność Spółdzielni	933	933	933	55917,64	55917,64	55917,64	3322	3226	3225
	zasoby administrowane	355	323	323	17421,35	17421,35	17421,35	935	878	901
13.	SM „STARÓWKA“, w tym									
	zasoby administrowane	28	28	28	1518,43	1379,72	1379,72	93	84	85
14.	TBS „INWESTOR“, w tym									
	stanowiące własność TBS	184	186	186	9013,24	9126,54	9126,54	544	557	564
	zasoby będące w zarządzie TBS	20	18	18	1101,40	988,40	990,75	44	36	36
15.	AS PAK, w tym									
	zasoby będące w zarządzie AS PAK	28	28	28	1609,02	1609,02	1609,02	95	95	95
16.	PKP S.A. ,w tym									
	stanowiące własność PKP	111	104	53	5199,00	4853,72	2532,45	351	328	158

* Zasoby ogółem: stanowiące własność Spółdzielni i administrowane przez Spółdzielnię

** Informacje uzyskane od Spółdzielni Mieszkaniowych oraz innych Zarządców z terenu Miasta Konina

Tabela 6 Zasoby mieszkaniowe oddane do użytku w Koninie w latach 2002-2005

Wyszczególnienie	Mieszkania				na 1000 ludności				Powierzchnia użytkowa w m ²			
	2002	2003	2004	2005	2002	2003	2004	2005	2002	2003	2004	2005
Ogółem, w tym:	198	302	349	109	2,40	3,69	4,30	1,3	20962	38424	35221	16040
Spółdzielnie mieszkaniowe oraz budownictwo komunalne	20	70	197	bd	0,24	0,86	2,40	bd	678	2932	2932	bd
Budownictwo indywidualne	173	232	152	bd	2,10	2,84	1,90	bd	20149	35492	35492	bd

W latach 2002-2004 odnotowano najwyższy poziom budownictwa mieszkaniowego. W 2004 powstało niemal 350 mieszkań. W latach 2002-2003 dominującą pozycją było budownictwo indywidualne. Jednak w roku 2004 daje się zauważyć wzrost budownictwa mieszkaniowego i komunalnego – ilość tych mieszkań przewyższyła budownictwo indywidualne. Rok 2005 to drastyczny spadek ilości oddanych mieszkań do poziomu 109.

Uchwałą nr 277 Rady Miasta Konina z dnia 28.04.2004 r. przyjęty został Program gospodarowania mieszkaniowym zasobem Miasta Konina na lata 2004-2008.

- Głównym celem polityki mieszkaniowej Miasta Konina jest uzyskiwanie corocznej poprawy sytuacji mieszkaniowej jego mieszkańców, co pozwoli na:
 - polepszenie jakości życia mieszkańców,
 - poprawę warunków mieszkaniowych mieszkańców Konina,
 - stworzenie warunków uzyskania przez rodziny o zróżnicowanym poziomie dochodów dostępu do samodzielnego mieszkania,
 - pomoc osobom o niskich dochodach (będących w niedostatku) w uzyskaniu samodzielnego mieszkania.
- Założenia polityki mieszkaniowej realizowane będą poprzez:
 - pozyskiwanie i udostępnianie gruntów dla potrzeb budownictwa mieszkaniowego,
 - budowę mieszkaniowego zasobu miasta Konina o różnym standardzie,
 - zwiększanie zasobu lokali socjalnych, dla zapewnienia mieszkań tym najbardziej potrzebującym,
 - wspieranie budownictwa w systemie TBS-ów,
 - prowadzenie remontów o modernizacji istniejącego zasobu mieszkaniowego, przy założeniu utrzymania stanu technicznego budynków w stanie nie pogorszonym, a w miarę możliwości również podwyższania standardu istniejącego zasobu,
 - prowadzenie właściwej polityki czynszowej,
 - prowadzenie właściwej polityki sprzedaży mieszkań,
 - poprawę jakości zarządzania istniejącym zasobem.

Przydział mieszkań komunalnych i lokali socjalnych odbywa się na podstawie Uchwały Rady Miasta Konina nr 276 z dnia 28.04.2004 r. w sprawie zasad wynajmowania lokali wchodzących w skład mieszkaniowego zasobu Miasta Konina.

2.5. Studium uwarunkowań i kierunków zagospodarowania przestrzennego

Na podstawie przeprowadzonych prac w tym przygotowanego „Studium komunikacji dla planu rozwoju przestrzennego” w roku 2001 zostało opracowywane studium uwarunkowań i kierunków zagospodarowania przestrzennego miasta Konina.

Podstawowym celem opracowania Studium było

- określenie długookresowej polityki przestrzennej na obszarze miasta,

- sformułowanie kierunków zagospodarowania przestrzennego i zasad polityki przestrzennej miasta uwzględniając ustalenia strategii rozwoju województwa zawarte w planie zagospodarowania przestrzennego województwa,
- stworzenie podstawy do koordynacji planów miejscowych i decyzji o warunkach zabudowy i zagospodarowania terenu wydawanych bez planu,
- promocja rozwoju miasta.

Ze względu na specyfikę miasta, Studium określa:

- funkcje miasta i sposoby ich aktywizacji,
- strefy polityki przestrzennej,
- porządkuje strukturę zagospodarowania w poszczególnych strefach,
- wskazuje sposób ochrony i kształtowania zieleni.

2.6. Plany zagospodarowania przestrzennego

Równoległe z opracowywaniem studium uwarunkowań i kierunków zagospodarowania przestrzennego wykonywano mapy numeryczne i rozpoczęto sporządzanie planów dla poszczególnych obszarów miasta. Dla prawobrzeżnej części miasta pierwsze cztery z nich uchwalono w 2001 roku, następne pięć w roku 2002, ostatni w roku 2004. Natomiast dla lewobrzeżnej części miasta uchwalono osiem planów w 2001 roku, jeden w 2002 roku i ostatni w 2004 roku. W 2003 roku uchwalono też plan miejscowy obszaru położonego wzdłuż doliny Warty przy ulicy Poznańskiej. W nazwach planów przypomniano historyczne nazwy dzielnic i wsi między innymi takie jak: Pocijewe, Krykawka, Kurów, Czarków, Glinka, Chorzeń, Nowy Dwór, Międzylesie, Morzysław, Osada, Laskówiec, Wilków, Przydziałki, Pawłówek. Często powtarzane w dokumentach utrwalają się w świadomości nowych mieszkańców Konina. Plany dzielnic i większych obszarów uzupełniane były obszarowo mniejszymi, rozwiązującymi problemy wokół Zatorza, po północnej stronie ulicy Poznańskiej, w otoczeniu Starówki i zmianami przeprowadzanymi w przypadkach lokowania konkretnych inwestycji jak na przykład gimnazjum na osiedlu Sikorskiego.

Aktualnie w Koninie obowiązuje 79 planów zagospodarowania przestrzennego. Miasto ma na prawie całym obszarze (97%) obowiązujące plany zagospodarowania przestrzennego, poza wodami konińskich jezior, które z uwagi na małe prawdopodobieństwo wprowadzenia

zainwestowania, nie objęto planami. Granice opracowania planów ustalono w ich linii brzegowej.

2.7. Identyfikacja problemów

- Zły stan techniczny budynków
- Dekapitalizacja substancji mieszkaniowej
- Zły stan zieleni osiedlowej
- Nienajlepsza estetyka miasta (kultura dnia codziennego)
- Zanedbane wnętrza międzyblokowe
- Zbyt słaba i zła sieć dróg
- Utrudnienie ruchu wewnątrzmijskiego warunkowane jedną możliwością przeprawy przez Wartę
- Infrastruktura techniczna nienadążająca za procesami urbanistycznymi
- Niedoceniany wpływ środowiska na jakość życia w mieście
- Przekroczone poziomy dopuszczalnego hałasu
- Emisja zanieczyszczeń oraz hałasu i wibracji, związanych z obsługą tranzytowego ruchu komunikacyjnego
- Mocno zmieniony przez człowieka krajobraz przyrodniczy
- Duże zanieczyszczenie wody rzeki Warty
- Duża ilość gleb zdegradowanych chemicznie

3. Sfera gospodarcza

3.1. Podmioty gospodarcze

Na koniec 2005 roku działalność gospodarczą w Koninie prowadziło 8 192 podmioty, w tym 6 520 osób fizycznych i 1 672 osób prawnych oraz jednostek nie posiadających osobowości pranej. Dane liczbowe dotyczące podmiotów gospodarczych na przestrzeni lat 1998-2005, z uwzględnieniem rozdziału na sektory: publiczny i prywatny, przedstawia poniższa tabela:

Tabela 7 Podmioty gospodarcze w Koninie w latach 1998 – 2005

Wyszczególnienie	Liczba podmiotów							
	1998	1999	2000	2001	2002	2003	2004	2005
Ogółem	6674	7209	7359	7531	7849	8067	7972	8192
<i>Sektor publiczny w tym:</i>	232	260	270	223	222	271	274	276
przedsiębiorstwa państwowe	7	6	6	6	6	6	6	6
<i>Sektor prywatny w tym:</i>	6442	6949	7089	7308	7627	7796	7698	7916
spółki prawa handlowego	334	367	396	430	482	510	524	539
osoby fizyczne prowadzące działalność gospodarczą	5268	5583	5571	5959	6285	6425	6321	6520

Źródło: Urząd Statystycznych w Poznaniu.

Liczba podmiotów gospodarki narodowej w latach 2000 - 2005 wykazywała tendencje rosnące. W 2005 roku w stosunku do 2000 roku odnotowano wzrost 11,3% liczby ogółem tych podmiotów.

Przemysł i budownictwo oraz rozwijająca się zróżnicowana działalność gospodarcza mają wiodące znaczenie w sferze gospodarczej, społecznej i przestrzennej miasta. Zatrudnienie w tych sektorach znajduje ponad 75% ogółu zatrudnionych. Dane w zakresie liczby podmiotów gospodarczych prowadzących działalność według sekcji EKD przedstawiono w tabeli nr 6.

Tabela 8 Liczba podmiotów gospodarczych według sekcji EKD

Wyszczególnienie	2002	2003	2004	2005
Ogółem	7843	8067	7972	8192
Rolnictwo, łowiectwo i leśnictwo	59	74	75	85
Przemysł	629	629	629	647
Budownictwo	657	645	629	638
Handel i naprawy	2842	2978	2904	2965
Hotele i restauracje	170	185	182	197
Transport, gosp. magazynowa i łączność	521	509	476	480
Pośrednictwo finansowe	485	476	454	470
Obsługa nieruchomości i firm	1305	1326	1339	1367

Źródło: Urząd Statystyczny w Poznaniu.

Potencjał gospodarczy miasta tworzą między innymi:

- Zespół Elektrowni „Pątnów Adamów Konin” Spółka Akcyjna – wytwórca 11 % energii elektrycznej kraju,
- Aluminium KONIN- IMPEXMETAL Spółka Akcyjna - jedyna huta aluminium w Polsce,
- Kopalnia Węgla Brunatnego KONIN w Kleczewie Spółka Akcyjna – 20% wydobycia krajowego,
- FUGO Spółka Akcyjna - wytwórca liczących się w kraju i na świecie urządzeń do wydobycia i transportu węgla brunatnego oraz wytwórca konstrukcji stalowych,
- Cukrownia GNIEZNO Spółka Akcyjna, będąca obecnie własnością niemieckiej grupy /Pfeiffer und Zucker Langen/,

Zlokalizowane w północnej strefie miasta tworzą wyróżniającą się strukturę przestrzenną, która przesądziła o dotychczasowym rozwoju i dalszym rozwoju przestrzennym miasta. Te kluczowe zakłady produkcyjne, z których utrzymuje się połowa mieszkańców miasta pełnią nadal rolę głównego czynnika miastotwórczego.

Obecnie na terenie miasta obowiązuje strefa ochronna wokół Huty Aluminium „Konin”, która obejmuje obszar ponadnormatywnego oddziaływania huty i praktycznie ogranicza się do obszaru I podstrefy (byłej strefy ochronnej rejonu przemysłowego miasta Konina), która w większości jest własnością zakładu.

Drugim obszarem koncentracji funkcji gospodarczej jest obszar składów i budownictwa położony w rejonie ulic Zakładowej, Spółdzielców i Poznańskiej. Obszar ten ulega przekształceniom funkcjonalnym i organizacyjnym w kierunku zróżnicowanej działalności gospodarczej. Poza tradycyjnym przemysłem i budownictwem sferę gospodarczą reprezentują wszystkie podmioty działające w gospodarce narodowej miasta w tym: także działające w sferze usługowej i rolnictwie.

W strukturze wielkości podmiotów gospodarczych dominującą grupę stanowiły mikro i małe przedsiębiorstwa (zatrudniające do 49 osób), które w 2003 roku stanowiły łącznie 98,8% podmiotów gospodarki narodowej miasta. Sektor średnich przedsiębiorstw stanowił 1%, natomiast 0,2% podmiotów gospodarki narodowej należało do sektora dużych przedsiębiorstw. Z uwagi na brak danych za lata 2004 i 2005 nie przeprowadzono analizy w tym okresie.

Tabela 9 Podmioty gospodarki narodowej wg liczby zatrudnionych w Koninie w latach 2000-2003

Zatrudnienie	Liczba podmiotów			
	2000	2001	2002	2003
1-9	6964	7140	7469	7661
10-49	271	298	286	316
50-249	104	73	74	71
250 +	20	20	20	19
OGÓŁEM	7359	7531	7849	8067

Źródło: Urząd Statystycznych w Poznaniu.

W latach 2000 – 2005 wystąpił stały wzrost liczby podmiotów w sektorze prywatnym osiągając w 2005 roku poziom 7916 podmiotów. Był on wyższy o przeszło 11 % od poziomu z roku 2000. Duża dynamika, wyższa od przyrostu ogółem podmiotów wystąpiła zarówno w pomiotach osób fizycznych (17,0 %) oraz w spółkach prawa handlowego (36,1 %). Tendencje te należy ocenić jako prawidłowe, świadczące o dalszym, stałym wzroście aktywności gospodarczej mieszkańców miasta.

Reasumując, miasto pod względem potencjału gospodarczego ma możliwości utrzymania swej wysokiej pozycji w skali województwa. Dobrze rozwinięty przemysł kluczowy, firmy budowlane, zaplecze bazowo-składowe, wzrastająca przedsiębiorczość mieszkańców stanowią doskonałą bazę do dalszego rozwoju. Uwarunkowaniami sprzyjającymi do dalszego rozwoju sfery gospodarczej są rezerwy terenowe określone w planach, rozwinięta infrastruktura techniczna i możliwości jej rozwoju, przygotowane kadry i potencjalne zasoby siły roboczej, powiązania komunikacyjne i możliwości nowych rozwiązań.

3.2. Struktura zatrudnienia

Gospodarka rynkowa „zburzyła” dotychczasowy silny i dynamiczny rynek pracy w Koninie. Uległa zmniejszeniu liczba miejsc pracy z 42,1 tys. osób w 1985 r. do 24,7 tys. osób w 1999 r. Zmniejszyła się także aktywność zawodowa ludności, pojawiło się bezrobocie.

Tabela 10 Pracujący w gospodarce narodowej według sekcji EKD w latach 1998 – 2005

Wyszczególnienie	1998	1999	2000	2001	2002	2003	2004	2005
OGÓŁEM	32356	30673	27723	27095	24696	23351	24694	24687
w tym:								
Rolnictwo, leśnictwo i łowiectwo	34	60	83	77	82	b.d.	62	85
Górnictwo i kopalnictwo	596	570	255	377	b.d.	b.d.	129	50
Działalność produkcyjna	6932	6538	6271	6388	5853	5806	5969	5902
Zaopatrywanie w energię elektryczną, gaz i wodę	3696	3657	2140	2071	2463	2226	1800	1699
Budownictwo	3904	3402	3519	3112	2235	1559	1961	2182
Handel i naprawy	3908	3639	3220	3258	3250	3264	3224	3189
Hotele i restauracje	251	210	223	198	167	b.d.	238	246
Transport, gospodarka magazynowa i łączność	2558	2441	2345	2317	2071	1928	1925	1818
Pośrednictwo finansowe	1508	1755	939	902	775	653	851	776
Obsługa nieruchomości, wynajem i działalność związana z prowadzeniem interesów	968	992	1165	1123	1032	1116	1532	1405
Administracja publiczna i obrona narodowa, gwarantowana prawnie opieka socjalna	1794	1448	1898	2096	1613	1765	2077	2133
Edukacja	1946	1973	2008	1993	2025	2325	2375	5551
Ochrona zdrowia i opieka socjalna	3425	3172	2945	2484	2590	2015	1876	1956
Pozostała działalność usługowa, komunalna, socjalna i indywidualna	808	777	676	672	505	456	648	675

Źródło: US Poznań (Dane za lata 1998-1999 dotyczą gospodarki narodowej, bez podmiotów gospodarczych o liczbie pracujących do 5 osób oraz rolnictwa indywidualnego)

W 2005 roku przeciętne zatrudnienie wg sektorów własności i działalności kształtowało się na poziomie 23.582 osób. Z tego zatrudnienie w sektorze publicznym wynosiło 56% ogólnego zatrudnienia (sektor prywatny – 44%).

W latach 2000 – 2003 rosnące bezrobocie stało się poważnym problemem Konina. Szczególnie silny wzrost nastąpił w roku 2000 i wyniósł aż 3 punkty procentowe. W latach 2004-2006 poziom bezrobocia przyjął wyraźną tendencję spadkową i w listopadzie 2006 roku osiągnął poziom 14,1%. Na koniec 2005 roku w Powiatowym Urzędzie Pracy zarejestrowanych było 6.533 osoby bezrobotne. Pomimo znaczących spadków poziomu bezrobocia w ostatnich latach, na koniec 2005 roku Konin charakteryzował się najwyższą stopą bezrobocia w województwie wielkopolskim.

Tabela 11 Bezrobotni zarejestrowani i oferty pracy w latach 1998-2005

Wyszczególnienie	1998	1999	2000	2001	2002	2003	2004	2005
OGÓŁEM	5022	6403	6932	7845	7507	7584	7016	6533
w tym:								
- kobiety	2948	3610	3855	4234	3982	3987	3825	3657
- absolwenci szkół ponadpodstawowych	382	444	488	434	462	411	470	b.d.
Stopa bezrobocia	14	17,0*	15,7	18,7	18,3	18,7	18,4	17,2
Oferty pracy	b.d.	2266	4374	2524	3045	2952	4991	3698

Źródło: US Poznań

(*stopa bezrobocia w roku 1999 dotyczy powiatu konińskiego z miastem Konin)

Wśród osób pozostających bez pracy największą grupę stanowiły osoby z wykształceniem zasadniczym zawodowym. Stanowiły one prawie 31% ogółu bezrobotnych oraz z wykształceniem policealnym i średnim zawodowym - 28%. Na przestrzeni lat 2000 – 2005 najmniej liczną grupę osób bezrobotnych stanowiły osoby z wykształceniem wyższym – 7,7% ogółu osób bezrobotnych. Zauważalnym jest fakt, iż w 2005 roku nastąpił znaczny wzrost wśród osób bezrobotnych posiadających wykształcenie wyższe – w stosunku do 2003 roku wynosił on 31,2%. Porównując ogólną liczbę osób bezrobotnych w 2005 roku z rokiem 2000 zauważa się, iż nastąpił spadek liczby osób pozostających bez pracy o 5,7%, oraz wśród nich z wykształceniem wyższym wzrosła liczba osób bezrobotnych przeszło 3 krotnie.

Zachodzące przemiany demograficzne i niekorzystna sytuacja na rynku pracy jest efektem restrukturyzacji bazy ekonomicznej miasta, zahamowaniem wzrostu budownictwa mieszkaniowego, inaczej efektem procesów zachodzących w skali kraju – urynkowania gospodarki, odwrotu w polityce społecznej od państwa opiekuńczego. Tak niekorzystnej sytuacji na rynku pracy należy przeciwdziałać przygotowując bogatą i zróżnicowaną ofertę

przestrzenią dla działań inwestorów małego, średniego i dużego biznesu, nie tylko dla tradycyjnego przemysłu, ale dla zróżnicowanej działalności gospodarczej o charakterze produkcyjno–wytwórczym i usługowym.

3.3. Identyfikacja problemów

- Słabo rozwinięty sektor MŚP zwłaszcza branży produkcji i usług
- Bardzo niska innowacyjność gospodarki miasta
- Wysoki poziom bezrobocia (zwolnienia, brak nowych miejsc pracy)
- Zbyt duża ilość, zmienność oraz niespójność aktów prawnych (ustaw, rozporządzeń)
- Brak inwestora zewnętrznego
- Przyrost liczby ludności w wieku poprodukcyjnym

4. Sfera społeczna

4.1. Sytuacja demograficzna miasta

Analizując szczegółowo sferę społeczną, a w szczególności zagadnienia związane z demografią daje się zauważyć stały trend spadkowy liczby mieszkańców miasta od 83.426 w roku 1998 do 80.838 w 2005 roku. Tendencja taka najprawdopodobniej będzie się utrzymywała, a nawet pogłębiała, gdyż corocznie notujemy w Koninie bardzo niskie wartości przyrostu naturalnego w stosunku do ujemnego salda migracji. Ciągły spadek liczby ludności jest zjawiskiem niekorzystnym gdyż prowadzi do zahamowania rozwoju gospodarczego miasta. Podkreślić jednak należy, że podobne tendencje charakteryzują również inne miasta.

Tabela 12 Przyrost naturalny w Koninie w latach 2000-2005

Wyszczególnienie	2000	2001	2002	2003	2004	2005
Przyrost naturalny na 1000 mieszkańców	2,29	2,29	0,77	1,24	1,22	1,47

Źródło: US Poznań

W roku 2005 w mieście nastąpił wzrost wskaźnika przyrostu naturalnego co może sugerować zmiany w tendencji spadkowej. Na tle innych miast, tylko Konin i Leszno posiadają dodatni współczynnik przyrostu naturalnego. Kalisz i Poznań mimo wyraźnego zwrotu tendencji notują w dalszym ciągu ujemne przyrosty naturalne.

Analizując szerzej badany okres zaobserwować możemy wyraźną tendencję spadku liczby ludzi młodych. W przedziale od 3 lat do 29 gdzie notujemy spadki średnio ok. 6%. Natomiast w grupie ludzi powyżej 50 roku życia zaobserwować możemy sukcesywny wzrost liczby ludności, w stosunku do lat poprzednich, który przekracza w badanym okresie często 7% w poszczególnych grupach wiekowych. Największy wzrost liczby ludności notujemy w grupie ludzi powyżej 65 roku życia, gdzie ich liczba wzrosła, aż o 7,9% w stosunku do 2003 roku.

Tabela 13 Liczba ludności ogółem w Koninie w latach 2003 - 2005

Przedział wiekowy	2003	2004	2005	% zmiany 2005r. w stosunku do 2003r.
0-2	1999	2005	2054	+2,7
3-6	3083	2975	2829	-8,2
7-12	5973	5668	5346	-10,4
13-15	3440	3320	3280	-4,6
16-18	3818	3607	3428	-10,2
19-24	8345	8219	8020	-3,8
25-29	6626	6588	6560	-0,9
30-39	11530	11637	11737	+1,8
40-49	12416	11935	11564	-6,7
50-59	12402	12909	13265	+6,9
60-64	3669	3580	3608	-1,7
+65	8473	8823	9147	+7,9
ogółem	81774	81266	80838	-1,1

Źródło: US Poznań

Według prognoz demograficznych liczba ludności w Koninie jak i innych miastach Wielkopolski do 2030 r. będzie radykalnie spadała. Konin zgodnie z prognozami zanotuje 17,9% spadek liczby ludności i w 2030 roku liczba ludności będzie wynosiła niespełna 67 tys.

Niepokojące jest również zjawisko starzenia się społeczeństwa. Jest to zjawisko ogólnopolskie idące w ślad za społeczeństwami krajów wysoko rozwiniętych, gdzie ludzie starsi stanowią znaczący procent swoich społeczeństw. Wskaźnik starzenia demograficznego obrazuje nam liczbę ludności w wieku poprodukcyjnym (pobierających świadczenia emerytalne) na 100 osób w wieku produkcyjnym. Wskaźnik ten dla Konina, w ostatnich czterech latach, wykazywał tendencję wzrostową i wyniósł odpowiednio w 2000 r. – 17,0; w 2001 r. – 17,6; w 2002 r. – 18,7; 2003 r. -19,3; 2004 r. – 19,9 a w 2005 r. osiągnął poziom aż 20,7. Zaistniała sytuacja jest tendencją ogólnopolską, wiąże się ona z przechodzeniem powojennego wyżu demograficznego na emeryturę.

Odwrotne zjawisko występuje w przypadku wskaźnika starzenia demograficznego, w którym pod uwagę brana jest ogólna liczba ludności w wieku poprodukcyjnym przypadająca na 100 osób w wieku produkcyjnym. Wskaźnik ten w Koninie w ostatnich latach sukcesywnie spada. Taka tendencja jest skutkiem niskich przyrostów naturalnych w ostatnich latach. Liczba ludności w wieku przedprodukcyjnym w latach 2000-2005 spadła o 19,1%, natomiast liczba

ludności w wieku poprodukcyjnym w tych samych latach wzrosła o 19,6%. Stąd mamy do czynienia z malejącym wskaźnikiem obciążenia demograficznego. Liczba osób w wieku nieprodukcyjnym przypadająca na 100 osób w wieku produkcyjnym w latach 2000-2005 w Koninie spadła z poziomu 52,8% do 50,0%. Wskaźnik obciążenia ekonomicznego oraz starzenia demograficznego szczegółowo przedstawia poniższa tabela.

Tabela 14 Wskaźnik obciążenia ekonomicznego i starzenia demograficznego w Koninie w latach 2000-2005

Wyszczególnienie	2000	2001	2002	2003	2004	2005
Ogólna liczba ludności	83517	83377	82177	81774	81266	80838
Liczba osób w wieku przedprodukcyjnym	19537	18752	17758	16958	16297	15806
Liczba osób w wieku poprodukcyjnym	9313	9718	10185	10507	10796	11146
Liczba osób w wieku produkcyjnym	54667	54907	54234	54309	54173	53886
Liczba osób w wieku nieprodukcyjnym	28850	28470	27943	27465	27093	26952
Wskaźnik starzenia demograficznego						
Liczba osób w wieku poprod. na 100 osób w produk.	17,0	17,6	18,7	19,3	19,9	20,7
Wskaźnik obciążenia ekonomicznego						
Liczba osób w wieku nieprod. na 100 osób w produk.	52,8	51,9	51,5	50,6	50,0	50,0

Źródło: US Poznań

Konin jest miastem sfeminizowanym, gdyż na 100 mężczyzn przypada przeszło 109 kobiet. W ostatnich latach możemy zauważyć nieznaczny wzrost. Jednak zmiany te są dość małe. Przyczyn w różnej liczbie mężczyzn i kobiet należy doszukiwać się przede wszystkim w różnicy długości życia kobiet i mężczyzn.

Gęstość zaludnienia w ostatnich latach sukcesywnie spada ze względu na stale zmniejszającą się liczbę ludności z 1022 osób/km² w 2000 roku do 989,4 osób/km² w 2005 r.

Tabela 15 Gęstość zaludnienia w Koninie w latach 2000-2005

Wyszczególnienie	2000	2001	2002	2003	2004	2005
Powierzchnia w km ²	81,7	81,7	81,7	81,7	81,7	81,7
Liczba mieszkańców	83517	83377	82177	81774	81266	80838
Gęstość zaludnienia (osób/1 km ²)	1022,2	1020,5	1005,1	1000,1	994,7	989,4

Źródło: US Poznań

Niska gęstość zaludnienia wynika z faktu, iż w granicach administracyjnych miasta znajdują się znaczne obszary przemysłowe oraz niezamieszkane. Nie należy również pomijać faktu stałego zmniejszania się liczby ludności w Koninie.

Konin jest miastem o ujemnym saldzie migracji. W latach 2000 – 2005 możemy zaobserwować utrzymującą się tendencję wyludniania miasta. Co więcej, jest to tendencja wzrostowa i w 2005 roku ogólna liczba ludności osiedlającej się w Koninie (537 osób) była niemal dwukrotnie mniejsza od liczby ludności migrującej z miasta (1055 osób). Saldo migracji jest głównym czynnikiem powodującym utratę liczby ludności przez Konin. Według prognoz demograficznych tendencja wyludniania miast będzie się utrzymywała, a po roku 2020 dynamika spadku jeszcze się pogłębi.

Tabela 16 Saldo migracji w Koninie w latach 2000-2005

	NAPŁYW			
	ogółem	z miast	ze wsi	z zagranicy
2000	676	231	434	11
2001	663	270	382	11
2002	632	242	378	12
2003	663	220	-	15
2004	696	275	416	5
2005	537	210	318	9
	ODPŁYW			
	ogółem	do miast	na wieś	za granicę
2000	928	347	532	49
2001	894	351	509	34
2002	1069	416	612	41
2003	1150	392	-	13
2004	1284	397	856	31
2005	1055	374	666	15
	SALDO MIGRACJI			
	ogółem	na 1000 mieszkańców		
2000	-252	-3,0		
2001	-231	-2,8		
2002	-437	-5,3		
2003	-487	-5,9		
2004	-588	-7,2		
2005	-518	-6,4		

Źródło: US Poznań

4.2. Infrastruktura społeczna

4.2.1. Oświata i szkolnictwo

W sferze oświaty w ostatnich latach utrzymuje się pozytywna tendencja wzrostu liczby placówek oświatowych. Liczba uczniów w liceach ogólnokształcących spadła z 3485 uczniów w 2000 roku do 3094 uczniów w 2005 roku. Sukcesywnie spada liczba uczniów w zasadniczych szkołach zawodowych. W dobie szybkiego wzrostu cywilizacyjnego notuje się coraz mniejszy popyt na siłę roboczą z niskim wykształceniem.

Tabela 17 Liczba szkół i uczniów w Koninie w latach 2000-2005

Rodzaj szkoły	Szkoły						Uczniowie					
	2000	2001	2002	2003	2004	2005	2000	2001	2002	2003	2004	2005
Szkoły podstawowe i gimnazjalne(ze specjalnymi)	21	23	21	21	25	25	9519	10630	10200	9881	9560	9228
Licea ogólnokształcące:												
dla młodzieży	7	7	7	8	5	5	2933	2325	2425	2474	2269	2309
dla dorosłych	7	5	7	7	8	11	552	628	693	836	707	785
Szkoły techniczne i zawodowe	40	39	40	40	40	40	11511	8941	7745	7409	7358	7132
w tym zasadnicze zawodowe	7	7	6	-	7	6	3060	1834	470	480	482	475

W ostatnich latach w przedszkolach notujemy spadki liczby uczęszczających dzieci. W latach 2000-2005 zanotowano spadek w liczbie dzieci uczęszczających do przedszkoli o 7,8%. Stopień wykorzystania przygotowanych miejsc w przedszkolach kształtuje się na poziomie ok. 102% w badanym okresie i nie przybierał konkretnej tendencji.

Tabela 18 Przedszkola i oddziały przedszkolne przy szkołach podstawowych w Koninie w latach 2000-2005

Wyszczególnienie	2000	2001	2002	2003	2004	2005	% zmiany w 2005 r. w stosunku do 2000 r.
Przedszkola stałe	21	20	20	19	19	18	-14,2
Miejsca w przedszkolach	2499	2444	2403	2357	2332	2187	-12,4
Dzieci w przedszkolach	2415	2283	2283	2226	2215	2227	-7,8
Stopień wykorzystania miejsc w przedszkolach	96,6	93,4	95,0	94,4	94,4	101,8	+5,3

4.2.2 Służba zdrowia

Sytuacja w konińskiej służbie zdrowia w ostatnich latach wg danych statystycznych ulega poprawie jednak nie zawsze przekłada się to na poprawę opinii publicznej, gdyż na taką opinię mają wpływ również czynniki nie podlegające pomiarom statystycznym. W latach 1998-2005 sukcesywnie rośnie wskaźnik dostępności lekarzy dla pacjentów. W 1998 roku na 1 lekarza przypadało średnio 280 osób, a w 2005 roku wskaźnik ten spadł do poziomu 236 osób przypadających na 1 lekarza.

Tabela 19 Służba zdrowia Koninie w latach 1998-2005

	1998	1999	2000	2001	2002	2003	2004	2005
Łóżka w szpitalach	862	915	871	892	871	889	792	846
Łóżka szpitalne na 10 tys. ludności	103,5	109,6	104,3	107,0	104,9	109,6	102,6	104,7
Przychodnie	36	15	19	30	27	36	51	55
Apteki	18	20	22	25	26	27	27	24
Lekarze	298	298	297	296	308	334	348	342
Dostępność do lekarza (ilość osób na 1 lek.)	280,0	280,0	281,2	281,7	266,8	244,8	233,5	236,3
Lekarze dentyści	76	b.d.	44	39	44	33	b.d.	b.d.
Pielęgniarki	867	1039	837	809	847	803	b.d.	b.d.
Położne	105	b.d.	103	99	105	102	b.d.	b.d.

Źródło: US Poznań

Sytuację taką tłumaczyć należy spadającą liczbą ludności Konina oraz rosnącą liczbą lekarzy. W 1998 roku było ich w Koninie 298, a w roku 2003 liczba lekarzy wzrosła do poziomu 342.

Rośnie również liczba łóżek szpitalnych przypadających na 10 tys. ludności. Wskaźnik ten kształtował się na poziomie 103,5 łóżek w 1998 roku i wzrósł do poziomu 104,7 łóżka w roku 2005. Wskaźnik ten dla Konina w odniesieniu do innych miast Wielkopolski jest najwyższy.

W latach 2000-2005 spadła również umieralność niemowląt na 1000 mieszkańców i wynosiła odpowiednio 9,07 w 2000 roku i 1,47 w roku 2004.

Tabela 20 Umieralność niemowląt w Koninie w latach 2000-2005

Wyszczególnienie	2000	2001	2002	2003	2004	2005
Umieralność niemowląt na 1000 mieszkańców	9,07	9,41	7,98	8,58	1,47	b.d.

Źródło: US Poznań

Wskaźnik umieralności niemowląt zanotował ogromny spadek w stosunku do roku 2000.

W ostatnich latach notujemy sukcesywny spadek liczby dzieci w żłobkach. Jest to skutkiem m.in. niżu demograficznego ostatnich lat. Przyrost naturalny w Koninie w ostatnich latach jest coraz mniejszy. Liczba dzieci w żłobkach w latach 1998-2005 spadła z 206 dzieci do 70 – jest to spadek o 66%. W latach 1998-2002 liczba dzieci znacznie przekraczała liczbę przygotowanych miejsc w żłobkach, jednak dynamiczny spadek liczby dzieci uczęszczających do żłobków w kolejnych latach spowodował, że od 2003 roku liczba dzieci była mniejsza od liczby miejsc.

W Koninie w 2005 roku znajdowały się 2 zakłady opieki społecznej, w których przebywało 176 osób. Na 1000 ludności przypadało 2,2 miejsca. W odniesieniu do innych miast Wielkopolski poziom tego wskaźnika jest średni.

4.2.3 Bezpieczeństwo publiczne

Jednym z najpoważniejszych zagrożeń w dzisiejszych czasach jest nasilające się od kilku lat zjawisko agresji, szczególnie wśród dzieci i młodzieży. W celu zapobiegania i likwidowania zachowań niepożądanych konieczne jest wypracowanie metod i form pracy prewencyjnej i wychowawczej. Nad bezpieczeństwem mieszkańców Konina czuwają funkcjonariusze policji oraz straży miejskiej.

Tabela 21 Interwencje Straży Miejskiej według rodzaju w Koninie w latach 2003-2006

	2003	2004	2005	2006
Porządek i spokój publiczny	985	775	765	866
Bezpieczeństwo osób i mienia	294	266	227	287
Bezpieczeństwo i porządek w komunikacji	4563	5318	7906	8806
Obyczajność	68	217	142	154
Urządzenia użytku publicznego	2071	2030	1868	1733
Utrzymanie czystości i porządku w gminie	240	230	267	192
Ustawa o wychowaniu w trzeźwości	373	445	553	515

Do miejsc, w których najczęściej dochodzi do interwencji Straży Miejskiej należy zaliczyć miejsca, gdzie spotyka się i gromadzi młodzież. Wiele z tych interwencji dotyczy

spożywania alkoholu, odurzania się innymi środkami i zakłóceń porządku przez osoby będące pod wpływem używek.

Ponadto przeprowadzane są na bieżąco kontrole targowisk (ok. 530 rocznie) oraz zabezpieczana jest cotygodniowo odbywająca się giełda towarowo – samochodowa. Straż Miejska, co roku również, doprowadza do Izby Wyrzeźwień lub miejsca zamieszkania około 200 osób.

Z uwagi na nasilenie przestępstw i innych patologicznych zjawisk podjęto decyzję o konieczności monitorowania wizyjnego. Obecnie w skład systemu telewizji dozorowanej wchodzi 13 kamer, w tym 6 kamer z głowicami obrotowymi i 7 kamer stacjonarnych. Ze środków finansowych Stowarzyszenia „Bezpieczny Konin” opracowywano dokumentację projektową na rozbudowę monitoringu o 3 dalsze kamery z głowicami obrotowymi. Nadzór nad systemem prowadzony jest całodobowo przez funkcjonariuszy Straży Miejskiej. Centrum monitoringu znajduje się w siedzibie Straży Miejskiej i posiada bezpośrednie połączenie telefoniczne z oficerem dyżurnym Komendy Miejskiej Policji.

Monitoringiem objęto rejony dotychczas najbardziej zagrożone działalnością przestępczą oraz najbardziej uczęszczane przez mieszkańców i osoby przyjezdne. Przez okres od 2001 roku a więc od zastosowania kamer w rejonach tych wyeliminowano dotychczasowe zagrożenie. Obecnie monitoring spełnia przede wszystkim funkcję prewencyjną. W monitorowanych miejscach mieszkańcy i osoby przyjezdne mogą czuć się bezpiecznie, natomiast tym sposobem Straż Miejska realizuje jedną z funkcji tj. przeciwdziałanie zjawiskom kryminogennym i przestępczym. Jako przykład może świadczyć monitorowany tunel dworca PKP, który stanowi połączenie centrum Konina z osiedlem „Zatorze”, w którym wyeliminowano wszelkiego rodzaju zagrożenia, które występowały dotychczas przez całą dobę.

W związku z rosnącym zagrożeniem w zakresie zdarzeń drogowych dokonano zakupu fotoradaru, który ma pomóc w ujawnianiu i eliminowaniu zjawiska przekraczania prędkości przez kierowców.

Wykrywalność przestępstw w regionie konińskim w 2005 roku należy do najwyższych w regionie – 65,3%, jedynie powiat leszczyński może się poszczycić wykrywalnością przestępstw na poziomie 73%. Zapewnienie społeczności lokalnej bezpieczeństwa na odpowiednim poziomie jest zadaniem niezmiernie ważnym.

4.2.4 Kultura i sport

Jedną z dróg przeciwdziałania zjawisku agresji wśród dzieci i młodzieży jest organizacja czasu wolnego, rozwijanie zainteresowań. Bardzo ważne jest inicjowanie ciekawych przedsięwzięć kulturalnych i sportowych.

Analizując szczegółowo wydatki z budżetu miasta w latach 2000-2004 na kulturę i ochronę dziedzictwa narodowego oraz na kulturę fizyczną i sport możemy zauważyć wyraźną tendencję wzrostową. W badanym okresie nakłady na kulturę i ochronę dziedzictwa kulturowego wzrosły z 1.766.714 zł do 4.273.500 zł. Jest to wzrost przeszło dwukrotny. W przeliczeniu na 1 mieszkańca wydatki wzrosły z 21,15 zł w 2000 r. do poziomu 52,86 zł. w 2005 r.

Natomiast wydatki budżetowe na kulturę fizyczną i sport w badanym okresie rosły dość szybko. W 2000 roku wynosiły 2.977.780 i rosły sukcesywnie przez kolejne lata, aby w 2005 roku osiągnąć kwotę 8.742.100 zł. W przeliczeniu na 1 mieszkańca notujemy wzrost z 35,65 zł w 2000 roku do poziomu 108,14 zł w roku 2005. Wzrost w badanym okresie jest imponujący – trzykrotny.

Tabela 22 Wydatki budżetowe w dziedzinie kultury i ochrony dziedzictwa narodowego oraz kultury fizycznej w Koninie w latach 2000-2005

	Kultura i ochrona dziedzictwa narodowego	Kultura fizyczna i sport	Liczba mieszkańców	Wydatki budżetowe na 1 mieszkańca	
				Kultura i dziedzictwo	Kultura fizyczna
2000	1.766.714	2.977.780	83.517	21,15	35,65
2001	1.841.694	3.387.540	83.377	22,08	40,62
2002	3.479.247	3.727.362	82.177	42,34	45,36
2003	1.913.533	4.572.560	81.774	23,40	55,91
2004	4.216.489	6.726.060	81.266	51,88	82,76
2005	4.273.500	8.742.100	80.838	52,86	108,14

W dziedzinie krzewienia kultury bardzo ważną rolę odgrywa Koniński Dom Kultury, którego podstawą działalności jest realizacja idei wychowania przez sztukę. W ramach KDK funkcjonuje szereg zespołów tanecznych i grup muzycznych oraz teatralnych. KDK promuje amatorski ruch artystyczny poprzez udział w koncertach okolicznościowych, konkursach, przeglądach i festiwalach.

Bardzo ważnym elementem wychowania młodzieży jest również aktywizowanie w ich środowisku kultury fizycznej i aktywnego wypoczynku. W Koninie taką aktywizacją kultury fizycznej zajmuje się obecnie około 30 stowarzyszeń, które można podzielić pod kątem prowadzonej działalności na:

1. Szkolące uzdolnionych sportowo w dyscyplinach olimpijskich.
2. Szkolące uzdolnionych sportowo w sportach nieolimpijskich.
3. Organizujące masowe imprezy sportowo – rekreacyjno – turystyczne.
4. Organizujące kulturę fizyczną dla dzieci i młodzieży w szkołach. (11 szkół podstawowych, 7 gimnazjów, 8 ponadgimnazjalnych, 1 międzyszkolny ośrodek sportowy, 1 specjalny ośrodek szkolno – wychowawczy).

Stałymi formami zajęć sportowych na terenie Konina objętych jest ogółem 2613 uczniów, z tego w ramach:

- Zajęć pozalekcyjnych realizowanych przez dyrektorów szkół – 1358 uczniów,
- Zajęć realizowanych przez Uczniowskie Kluby Sportowe / UKS / – 635 uczniów,
- Zajęć realizowanych przez Międzyszkolny Ośrodek Sportowy / MOS / – 620 uczniów.

W Koninie funkcjonują 52 sale sportowe (10 sal średnich, 18 sal małych i 24 sale zastępcze), 50 boisk sportowych (3 boiska duże, 47 małych).

5. Organizujące kulturę fizyczną wśród niepełnosprawnych.

Sportowcy niepełnosprawni w Koninie mogą uprawiać wybrane dyscypliny sportu w ramach szkolenia prowadzonego przez koniński oddział Olimpiad Specjalnych „Polska”, Koniński Klub Amazonki i Wielkopolski Oddział PTS-S „Sprawni Razem”

6. Związki sportowe poszczególnych dyscyplin.

Do dyspozycji mieszkańców Konina pozostaje szereg obiektów sportowych, do których m.in. możemy zaliczyć:

- Stadion Miejski przy ul. Podwale.
- Stadion Miejski przy ul. Dmowskiego.
- Ośrodek Rekreacyjno - Sportowy „Rondo”, w którym mieszczą się pełno wymiarowa hala sportowa oraz kompleks basenowy.
- Pełnowymiarowa hala sportowa przy ul. Popiełuszki.
- Ośrodek Sermierczy, który jest krajowym centrum szkolenia szablistów.
- Basen przy ul. Szymanowskiego.
- Korty tenisowe.

W Koninie w latach 2000-2005 liczba placówek bibliotecznych, zmniejszyła się z 21 w roku 2000 do 19 w roku 2005. W badanym okresie księgozbiór, czytelnicy oraz liczba wypożyczeń na 1 mieszkańca nie ulegała znacznym wahaniom i nie obierała konkretnej tendencji.

Do dyspozycji mieszkańców Konina są 2 kina, w których łącznie jest ok. 850 miejsc na widowni. Jedynie w roku 2001 funkcjonowało tylko jedno kino z 450 miejscami na widowni. Obserwując częstotliwość odwiedzania kina przez mieszkańców Konina możemy zaobserwować tendencję spadkową. Przeciętnie mieszkańcy Konina odwiedzają kino mniej niż raz w roku (0,51 w 2005 r.). Wyjątkiem był rok 2001 kiedy koninianie średnio 1,3 razy odwiedzali kino.

4.2.5 Turystyka i wypoczynek

Turystyka jest w obecnych czasach jedną z najbardziej dochodowych gałęzi gospodarki w większości krajów. Po gwałtownym załamaniu się krajowego ruchu turystycznego w latach 1999-2001 od 2002 roku notuje się stopniowy jego wzrost.

Konin stanowi ciekawe historycznie miejsce w Polsce. Dobrym zapleczem do rozwoju turystyki jest jego stan bazy noclegowej i pozostałej infrastruktury turystycznej.

Konin dysponuje:

- 262 miejscami hotelowymi w 5 obiektach hotelowych,
- 60 miejscami w schroniskach młodzieżowych,
- 9 km szlaków rowerowych,
- 5600 m ścieżek rowerowych,
- szlakami wodnymi:
 - Warta – Gopło,
 - rzeka Warta.

Jedynym stowarzyszeniem, zajmującym się upowszechnianiem turystyki jest Polskie Towarzystwo Turystyczno – Krajoznawcze Oddział w Koninie, które zrzesza 7 kół i 6 klubów turystycznych, działających w różnych środowiskach.

4.3. Identyfikacja problemów

- Duży odsetek ludności w wieku produkcyjnym pozostających bez pracy
- Niewystarczająca oferta kształcenia na poziomie zasadniczych szkół zawodowych
- Migracja osób dobrze wykształconych do większych ośrodków miejskich
- Niski odsetek ludności z wyższym wykształceniem
- Niedostatek miejscowej kadry dla szkolnictwa wyższego
- Rozczłonowanie miasta (brak więzi między osiedlami)
- Koncentracja zjawisk patologicznych

5. Nawiązanie do strategicznych dokumentów dotyczących rozwoju przestrzenno-społeczno-gospodarczego obszarów podlegających rewitalizacji

5.1. Nawiązanie do krajowych, regionalnych i lokalnych dokumentów strategicznych

5.1.1. Poziom krajowy

W **Strategii Rozwoju Kraju 2007-2015 (SRK)**, jako cel główny określono podniesienie poziomu i jakości życia mieszkańców Polski: poszczególnych obywateli i rodzin, gdzie przez podniesienie poziomu życia rozumie się:

- wzrost dochodów w sektorze gospodarstw domowych, ułatwienie dostępu do edukacji i szkolenia, co z kolei prowadzi do podwyższenia poziomu wykształcenia społeczeństwa i podnoszenia kwalifikacji obywateli,
- wzrost zatrudnienia i wydajności pracy, skutkujące zarówno obniżeniem bezrobocia, jak i zwiększeniem poziomu aktywności zawodowej,
- poprawę zdrowotności mieszkańców Polski.

Natomiast przez podniesienie jakości życia rozumie się istotną poprawę stanu i wzrost poczucia bezpieczeństwa wśród obywateli, możliwość korzystania z funkcjonalnej i łatwo dostępnej infrastruktury technicznej i społecznej, życie w czystym, zdrowym i sprzyjającym środowisku przyrodniczym, uczestnictwo w życiu demokratycznym, uczestnictwo w kulturze i turystyce, przynależność do zintegrowanej, pomocnej wspólnoty lokalnej, umożliwiającej lepszą harmonizację życia rodzinnego i zawodowego oraz aktywność w ramach społeczeństwa obywatelskiego.

Powyższe ma umożliwić polityka państwa pozwalająca na szybki, trwały rozwój gospodarczy w perspektywie długookresowej, oparty na rozwoju kapitału ludzkiego, zwiększaniu innowacyjności i konkurencyjności gospodarki i regionów, w tym na inwestycjach w sferze badań i rozwoju oraz na uzyskanie stabilnych warunków ekonomiczno-społecznych i środowiskowych zapewniających europejski poziom i jakość życia obywateli i rodzin w kraju i wspólnotach lokalnych.

Zapisy **Zintegrowanego Lokalnego Programu Rewitalizacji miasta Konina na lata 2007-2015** wpisują się w Priorytet 2 SRK, tj.:

- Poprawa stanu infrastruktury technicznej i społecznej,

której instrumentami realizacji są **Narodowe strategiczne ramy odniesienia 2007-2013 wspierające wzrost gospodarczy i zatrudnienie – Narodowa strategia spójności (NSRO)** i wdrażające je programy operacyjne – krajowe i regionalne.

Celem strategicznym NSRO na lata 2007-2013 jest tworzenie warunków dla wzrostu konkurencyjności gospodarki opartej na wiedzy i przedsiębiorczości, zapewniającej wzrost zatrudnienia oraz wzrost poziomu spójności społecznej, gospodarczej i przestrzennej. Celem horyzontalnym strategii, poruszającym problematykę rewitalizacji obszarów miejskich, terenów przemysłowych i powojkowych, jest Cel 5:

- Wzrost konkurencyjności polskich regionów i przeciwdziałanie ich marginalizacji społecznej, gospodarczej i przestrzennej.

Cel ten będzie osiągnięty dzięki realizacji m.in.:

- regionalnych programów operacyjnych,
- PO Kapitał ludzki,
- PO Infrastruktura i środowisko.

5.1.2. Poziom regionalny

Problem rewitalizacji obszarów miejskich i przemysłowych znajduje odzwierciedlenie w dwóch priorytetach **Wielkopolskiego Regionalnego Programu Operacyjnego na lata 2007-2013**, tj. w:

- Priorytecie III: Środowisko przyrodnicze, pole interwencji: Infrastruktura ochrony środowiska, w zakresie rewitalizacji terenów zdegradowanych na cele przyrodnicze wraz z przygotowaniem terenu do rekultywacji,

oraz

- Priorytecie IV: Restrukturyzacja i wzmocnienie potencjałów terytorialnych, pola interwencji: Odnowa miast i Rewitalizacji obszarów zdegradowanych.

Problematyka rewitalizacji obszarów miejskich oraz odnowy terenów przemysłowych znajduje również swój wyraz w zapisach **Strategii Rozwoju Województwa Wielkopolskiego do 2020**, wpisując się w generalny cel strategiczny jakim jest:

Poprawa jakości przestrzeni województwa, systemu edukacji, rynku pracy, gospodarki oraz sfery społecznej skutkująca wzrostem poziomu życia mieszkańców, w zakresie Celu strategicznego 1:

- Dostosowanie przestrzeni do wyzwań XXI wieku

oraz celów operacyjnych, do których należą:

- Cel operacyjny 1.1. Poprawa stanu środowiska i racjonalne gospodarowanie zasobami przyrodniczymi;
- Cel operacyjny 1.2. Wzrost spójności komunikacyjnej oraz powiązań z otoczeniem;
- Cel operacyjny 1.3. Wzrost znaczenia i zachowanie dziedzictwa kulturowego;
- Cel operacyjny 1.4. Poprawa jakości rolniczej przestrzeni produkcyjnej;
- Cel operacyjny 1.5. Przygotowanie i racjonalne wykorzystanie terenów inwestycyjnych;
- Cel operacyjny 1.6. Wzmocnienie regionotwórczych funkcji aglomeracji poznańskiej jako ośrodka metropolitalnego o znaczeniu europejskim;
- Cel operacyjny 1.7. Wielofunkcyjny rozwój ośrodków subregionalnych i lokalnych;
- Cel operacyjny 1.8. Restrukturyzacja obszarów o niewłaściwym potencjale rozwojowym.

5.1.3 Poziom lokalny

Wsparcie procesów rewitalizacji to również istotny element **Strategii Rozwoju Konina 2007-2015**, wpisując się w zdefiniowane cele strategiczne i operacyjne, do których należą:

1. Stymulowanie rozwoju nowoczesnej i zrównoważonej gospodarki miasta

Tworzenie warunków dla zwiększenia konkurencyjności oraz rozwoju przedsiębiorstw

1.2. Tworzenie warunków do powstawania nowych miejsc pracy

Rozwój sektora turystyki

2. Poprawa warunków życia mieszkańców miasta

2.1. Rewitalizacja oraz poprawa estetyki miasta

2.2. Rozwój budownictwa mieszkaniowego

2.3 Wzmocnienie oferty kulturalnej i sportowo-rekreacyjnej miasta

2.5. Doskonalenie systemu edukacji miasta

3. Zapobieganie zjawiskom patologicznym i ubożeniu społeczeństwa miasta

- 3.1. Doskonalenie systemu pomocy społecznej
- 3.2. Aktywizacja osób zagrożonych wykluczeniem społecznym
- 3.3. Poprawa stanu bezpieczeństwa mieszkańców miasta

4. Ochrona zasobów środowiska naturalnego i ładu przestrzennego miasta oraz racjonalne gospodarowanie zasobami przyrodniczymi

- 4.1. Ochrona zasobów przyrody
- 4.2. Poprawa efektywności infrastruktury miejskiej

5.2. Odniesienie „Zintegrowanego Lokalnego Programu Rewitalizacji...” do zapisów programów operacyjnych

Pierwszym z instrumentów realizacji działań rewitalizacyjnych jest **Wielkopolski regionalny program operacyjny na lata 2007-2013 (RPO)**. Rozwija on i konkretyzuje cele NSRO, określając priorytety oraz wysokość środków przeznaczonych na realizację polityki regionalnej państwa, które będą uruchamiane z udziałem funduszy strukturalnych. Zakładane działania rewitalizacyjne wpisują się w:

Priorytet III – Środowisko przyrodnicze

Pole interwencji – Infrastruktura ochrony środowiska

Konieczność intensyfikacji działań na rzecz rewitalizacji terenów zdegradowanych na cele przyrodnicze wraz z przygotowaniem terenów zdegradowanych do rekultywacji wynika z potrzeby racjonalizacji gospodarowania zasobami środowiska oraz poprawienia jakości przestrzeni regionu. Projekty w tym zakresie dotyczyć będą przede wszystkim rekultywacji terenów przemysłowych, w tym wyrobisk pokopalnianych i hałd przemysłowych oraz rewitalizacji (w kierunku przyrodniczym) terenów powojkowych.

Typami projektów przewidzianymi do wsparcia w ramach tego pola interwencji są:

- Oczyszczalnie ścieków;
- Inwestycje służące eliminowaniu szkodliwych oddziaływań poprzez ograniczanie i zapobieganie emisjom zanieczyszczeń środowiska;

- Gospodarka odpadami – projekty przewidziane w Planie Gospodarki Odpadami dla Województwa Wielkopolskiego;
- Rewitalizacja terenów zdegradowanych na cele przyrodnicze wraz z przygotowaniem terenu do rekultywacji.

Beneficjentami w ramach Priorytetu III mogą być:

- jednostki samorządu terytorialnego(jst), ich związki i stowarzyszenia,
- jednostki organizacyjne jst posiadające osobowość prawną,
- administracja rządowa,
- PGL Lasy Państwowe i jego jednostki organizacyjne,
- przedsiębiorcy / MSP,
- organizacje pozarządowe,
- szkoły wyższe,
- jednostki naukowe,
- osoby prawne i fizyczne będące organami prowadzącymi szkoły i placówki oświatowe,
- instytucje kultury,
- zakłady opieki zdrowotnej działające w publicznym systemie ochrony zdrowia,
- parki narodowe i krajobrazowe,
- jednostki sektora finansów publicznych posiadające osobowość prawną,
- spółdzielnie i wspólnoty mieszkaniowe, TBS,
- spółki wodne,
- partnerzy społeczni i gospodarczy.

Ponadto w ramach priorytetu przewidziana jest możliwość finansowania krzyżowego zgodnie z art. 34 rozporządzenia Rady (WE) nr 1083/2006 z dnia 11 lipca 2006r. ustanawiającego przepisy ogólne dotyczące Europejskiego Funduszu Rozwoju Regionalnego, Europejskiego Funduszu Społecznego oraz Funduszu Spójności. Zgodnie z treścią artykułu *„w państwach członkowskich otrzymujących wsparcie Funduszu Spójności, EFRR i Fundusz Spójności przekazują wspólnie pomoc na rzecz programów operacyjnych z zakresu infrastruktury transportowej i środowiska naturalnego, w tym na rzecz dużych projektów”*.

Priorytet III jest komplementarny względem:

- Programu Operacyjnego Infrastruktura i Środowisko: Oś priorytetowa I „Gospodarkawodno-ściekowa”; Oś priorytetowa II „Gospodarka odpadami i ochrona powierzchni ziemi”; Oś priorytetowa III „Bezpieczeństwo przeciwpowodziowe”; Oś priorytetowa IV „Przedsięwzięcia dostosowujące przedsiębiorstwa do wymogów ochrony środowiska”; Oś priorytetowa V „Ochrona przyrody i kształtowanie postaw ekologicznych”; Oś priorytetowa X „Infrastruktura energetycznaprzyjazna środowisku”, Oś priorytetowa XI „Bezpieczeństwo energetyczne”.
- Programu Rozwoju Obszarów Wiejskich na lata 2007 – 2013: Oś 1 Działanie „Poprawianie i rozwijanie infrastruktury związanej z rozwojem i dostosowaniem rolnictwa i leśnictwa”; Oś 2 Działanie „Program rolnośrodowiskowy (płatności rolnośrodowiskowe)”; Oś 3 Działanie „Różnicowanie w kierunku działalności nierolniczej”, Działanie „Podstawowe usługi dla gospodarki i ludności wiejskiej”, Działanie „Odnowa i rozwój wsi”.
- Programu Operacyjnego „Zrównoważony rozwój sektora rybołówstwa i nadbrzeżnych obszarów rybackich na lata 2007 – 2013”: Priorytet 2. „Akwakultura, przetwórstwo i obrót produktami rybactwa” - Działanie 2.1. „Inwestycje w akwakulturę”, Działanie 2.2. „Wsparcie działań w obrębie środowiska wodnego”, Działanie 2.3. „Działanie na rzecz zdrowia zwierząt”; Priorytet 3. „Działania służące wspólnemu interesowi” – Działanie 3.2. „Środki mające na celu ochronę i rozwój fauny i flory rzecznej”.

Ponadto działania programu rewitalizacji wpisują się w:

Priorytet IV – Restrukturyzacja i wzmocnienie potencjałów terytorialnych

Pola interwencji:

- **Odnowa miast**
- **Rewitalizacja obszarów zdegradowanych**
- **Infrastruktura na terenach turystycznych**

Priorytet „Restrukturyzacja i wzmocnienie potencjałów terytorialnych” jest propozycją wsparcia wybranych obszarów, mających szczególne znaczenie dla rozwoju regionu, w których nagromadziło się najwięcej problemów lub ich potencjał jest niewłaściwy, bądź w niewystarczającym stopniu wykorzystany. Priorytet realizuje przede wszystkim terytorialny wymiar polityki spójności określony w Strategicznych Wytocznych Wspólnoty. Działania realizowane w ramach priorytetu obejmować będą przedsięwzięcia ukierunkowane na pewne specyficzne potencjały rozwojowe. Są dziedziny, obszary, sektory oraz grupy mieszkańców, wymagające wsparcia dostosowanego do ich potrzeb, wzmacniające jego wykorzystanie. Do najważniejszych z nich należą funkcje rozwojowe miast, rewitalizacja obszarów o niewłaściwym potencjale oraz wsparcie inicjatyw na rzecz rozwoju, wykorzystujących głównie lokalne atuty w zakresie turystyki.

Odnowa miast

Interwencja w zakresie odnowy miast dotyczyć będzie miast - lokalnych i ponadlokalnych ośrodków rozwoju - o liczbie mieszkańców do 50 tys., których rozwój ogranicza degradacja ich znacznych powierzchni, będąca skutkiem przemian ustrojowych i gospodarczych ostatnich kilkunastu lat oraz niedostosowanie do współczesnych potrzeb społecznych i gospodarczych. W miastach tych występują często znaczne obszary, charakteryzujące się degradacją fragmentów zabudowy (często o dużych walorach historycznych i architektonicznych), wysokim stopniem dekapitalizacji infrastruktury technicznej, niedostępnością transportową, koncentracją negatywnych zjawisk społecznych. W ramach tego pola interwencji wspierane będą kompleksowe projekty, wynikające z planów rozwoju lokalnego, przyczyniające się do wykształcenia bądź wzmocnienia potencjału rozwojowego danego obszaru. Wsparcie tych działań musi uwzględniać także rozwiązania w zakresie takich problemów, jak m.in. wykluczenie społeczne, wysoki poziom przestępczości, ogólne pogarszanie się jakości życia na zubożonych terenach miejskich. Na zdegradowanych,

bądź zagrożonych degradacją fizyczną i wykluczeniem społecznym obszarach miejskich istotnym problemem społecznym jest również zły stan zasobów mieszkaniowych. Możliwe będzie również wspieranie poprawy stanu infrastruktury mieszkaniowej, w ramach projektów kompleksowych, w zakresie wskazanym w art. 47 ust. 2 Rozporządzenia Komisji (WE) nr 1828/2006 z dn. 8 grudnia 2006r. ustanawiającego szczegółowe zasady wykonania rozporządzenia Rady (WE) nr 1083/2006, ustanawiającego przepisy ogólne dotyczące Europejskiego Funduszu Rozwoju Regionalnego, Europejskiego Funduszu Społecznego oraz Funduszu Spójności oraz rozporządzenia (WE) nr 1080/2006 Parlamentu Europejskiego i Rady w sprawie Europejskiego Funduszu Rozwoju Regionalnego, Dz. Urz. UE L 371 z dn. 27.12.2006, str. 1-169. W tej grupie ośrodków miejskich wsparcie będzie mogło zostać udzielone także projektom kompleksowej rewitalizacji, ujętym w zintegrowanych planach rewitalizacji danego obszaru.

Typami projektów przewidzianymi do wsparcia w ramach pola Odnowa miast są:

- Kompleksowa odnowa obszarów miejskich (projekty w miastach do 50 tys. mieszkańców, łącznie z poprawą stanu technicznego i standardu infrastruktury mieszkaniowej);
- Inwestycje w podstawową infrastrukturę techniczną i społeczną.

Rewitalizacja obszarów zdegradowanych

Działania w ramach rewitalizacji obszarów zdegradowanych dotyczyć będą trzech rodzajów obszarów zdegradowanych: miejskich, w ośrodkach subregionalnych i aglomeracji poznańskiej (miasta powyżej 50 tys. mieszkańców), przemysłowych i powojkowych. W dużych miastach Wielkopolski istnieją obszary, dzielnice, charakteryzujące się różnymi przejawami niedostosowania do standardów współczesności i znacznym nieraz stopniem degradacji ich substancji trwałej (zabudowa, wyposażenie infrastrukturalne, przestrzeń publiczna) i marginalizacji społecznej. W ramach tego priorytetu wspierane będą projekty kompleksowej rewitalizacji wybranych obszarów miast, polegające na unowocześnieniu ich infrastruktury, podnoszeniu standardu zamieszkiwania ludności, przywracaniu wartości historycznych tych obszarów, wprowadzaniu nowych funkcji społeczno-gospodarczych charakterystycznych dla współczesnych obszarów miejskich. Projekty obejmować będą też przedsięwzięcia oddziałujące na struktury społeczne, prowadzące do redukcji poziomu wykluczeń społecznych, poprawy poziomu bezpieczeństwa i integracji mieszkańców.

W ramach kompleksowych projektów rewitalizacyjnych możliwe będzie także wspieranie poprawy stanu infrastruktury mieszkaniowej, w zakresie wskazanym w art. 47 ust.

2 Rozporządzenia Komisji (WE) nr 1828/2006 (j.w.). Projekty będą mogły być realizowane pod warunkiem ujęcia ich w zintegrowanych planach rewitalizacji danego obszaru. Rewitalizacja obszarów przemysłowych i powojkowych będzie możliwa zarówno w obszarach miejskich, jak i pozamiejskich. Są to często tereny o atrakcyjnym położeniu, wymagające wzmocnienia ich atutów rozwojowych. Będą wspierane projekty przywracające walory użytkowe tych obszarów, wprowadzające na nich nowe funkcje społeczno-gospodarcze. Projekty powinny obejmować zarówno działania ściśle techniczne, jak również działania w kierunku rozwiązywania problemów społecznych, występujących na danym obszarze. Przewiduje się, w ramach projektów rewitalizacji terenów przemysłowych i powojkowych, możliwość adaptacji znajdujących się na tych obszarach budynków na mieszkania przeznaczone dla osób o niskich dochodach (w zgodzie z art. 47 ust. 2 Rozporządzenia Komisji (WE) nr 1828/2006 (j.w.).

Rewitalizacja zdegradowanych obszarów miejskich, a także terenów przemysłowych i powojkowych może odgrywać istotną rolę przy wzmacnianiu infrastruktury niezbędnej dla zrównoważonego rozwoju gospodarczego. Dla spójności społecznej istotne są działania wzmacniające bezpieczeństwo, promujące integrację gospodarczą, społeczną i kulturową tych obszarów, zwalczające różne formy dyskryminacji oraz poprawiające podaż i dostępność kluczowych usług. W województwie wielkopolskim jest duże zapotrzebowanie na wsparcie projektów z zakresu rewitalizacji obszarów miejskich i odnowy miast. Świadczy o tym znaczna ilość projektów zgłaszanych do Zintegrowanego Programu Operacyjnego Rozwoju Regionalnego (w okresie programowania 2004-2006), jak i wstępnie do Systemu Ewidencji Przedsięwzięć na lata 2007-2013.

Typami projektów przewidzianymi do wsparcia w ramach pola Rewitalizacja obszarów zdegradowanych są:

- Rewitalizacja zdegradowanych obszarów miejskich (zintegrowane projekty w miastach powyżej 50 tys. mieszkańców, łącznie z poprawą infrastruktury mieszkaniowej).
- Rewitalizacja zdegradowanych terenów przemysłowych i powojkowych na cele inne niż środowiskowe.
- Zagospodarowanie, rozbudowa i modernizacja obiektów i terenów przemysłowych i powojkowych na cele turystyczne – z wykluczeniem kompleksowych projektów o znaczeniu ogólnopolskim realizowanych w ramach Programu Operacyjnego Innowacyjna Gospodarka.

Infrastruktura na terenach turystycznych

Różnorodność walorów turystycznych Wielkopolski jest istotnym, ale w niedostatecznym stopniu wykorzystanym potencjałem rozwojowym, na znacznym obszarze regionu. Znaczną część infrastruktury turystycznej cechuje niska jakość i zły stan techniczny. Niedostatecznie jest rozwinięta baza noclegowa, obiekty sportowo-rekreacyjne, wypoczynku specjalistycznego, turystyki kwalifikowanej.

Działania w zakresie rozwoju turystyki w regionie będą koncentrować się z jednej strony na stworzeniu zintegrowanej, zróżnicowanej oferty turystycznej atrakcyjnej w skali krajowej i międzynarodowej, z drugiej strony na wykorzystaniu lokalnych atutów i aktywizacji inicjatyw lokalnych w tym zakresie. Wiąże się to z koniecznością rozwoju lokalnych i regionalnych produktów turystycznych. W ramach tego pola interwencji będzie także możliwy rozwój infrastruktury specjalistycznych form turystyki, jak turystyka kongresowa i konferencyjna, uzdrowiskowa i inne. Tworzenie obiektów infrastruktury turystycznej musi być ściśle powiązane z promocją i informacją turystyczną zarówno na poziomie lokalnym, jak i regionalnym, ale także w wymiarze krajowym i międzynarodowym.

Wszystkie podejmowane formy działalności turystycznej i z nią związanej muszą mieć na uwadze ochronę walorów turystycznych i ich racjonalne wykorzystanie. W ramach priorytetu będzie możliwa budowa, rozbudowa i modernizacja infrastruktury sportowo-rekreacyjnej, tylko w przypadku, gdy będzie ona stanowić element kompleksowego projektu z zakresu rewitalizacji obszarów zdegradowanych lub odnowy miast, albo będzie przyczyniać się do podniesienia walorów turystycznych danego obszaru.

Typami projektów przewidzianymi do wsparcia w ramach pola Infrastruktura na terenach turystycznych są:

- Infrastruktura turystyczna i rekreacyjna oraz uzdrowiskowa.
- Budowa infrastruktury na potrzeby turystyki kongresowej i konferencyjnej.
- Programy rozwoju i promocji regionalnych i lokalnych produktów turystycznych.
- Promocja województwa.
- Budowa, rozbudowa i modernizacja infrastruktury sportowo-rekreacyjnej, służącej rozwojowi aktywnych form wypoczynku, przyczyniającej się do podniesienia walorów turystycznych obszaru.

Beneficjentami w ramach Priorytetu IV mogą być:

- jednostki samorządu terytorialnego, ich związki i stowarzyszenia,
- jednostki organizacyjne jst posiadające osobowość prawną,
- jednostki sektora finansów publicznych posiadające osobowość prawną,

- administracja rządowa,
- szkoły wyższe,
- jednostki naukowe,
- osoby prawne i fizyczne będące organami prowadzącymi szkoły i placówki oświatowe,
- jednostki kultury,
- organizacje pozarządowe,
- kościoły i związki wyznaniowe oraz osoby prawne kościołów i innych związków wyznaniowych,
- instytucje otoczenia biznesu,
- przedsiębiorcy/MŚP,
- PGL Lasy Państwowe i jego jednostki organizacyjne,
- parki narodowe i krajobrazowe,
- administracja rządowa,
- spółdzielnie i wspólnoty mieszkaniowe, TBS,
- partnerzy społeczni i gospodarczy.

Podobnie, jak w Prioryecie III, przewidziana jest możliwość finansowania krzyżowego.

Priorytet IV jest komplementarny względem:

- Programu Operacyjnego Kapitał Ludzki: Priorytet VII „Rynek pracy otwarty dla wszystkich oraz promocja integracji społecznej”, Priorytet VIII „Regionalne kadry gospodarki”, Priorytet IX „Rozwój wykształcenia i kompetencji w regionach”.
- Programu Operacyjnego Infrastruktura i Środowisko: Oś priorytetowa II „Gospodarka odpadami i ochrona powierzchni ziemi”.
- Programu Rozwoju Obszarów Wiejskich 2007 – 2013: Oś 3 Działanie „Różnicowanie w kierunku działalności nierolniczej”, Działanie „Odnowa i rozwój wsi”, Działanie „Tworzenie i rozwój mikroprzedsiębiorstwa”.
- Programu Operacyjnego „Zrównoważony rozwój sektora rybołówstwa i przybrzeżnych obszarów rybackich na lata 2007 – 2013”: Priorytet 2. „Akwakultura, przetwórstwo i obrót produktami rybactwa” - Działanie 2.1. „Inwestycje w akwakulturę”: Priorytet 3. „Działania służące wspólnemu interesowi” – Działanie

3.6. „Modyfikacja w celu zmiany przeznaczenia statków rybackich”, Działanie 4.1. „Zrównoważony rozwój obszarów zależnych od rybactwa”.

Dla zwiększenia efektywności działań w zakresie odnowy miast zastrzega się możliwość wykorzystania na poziomie regionu instrumentów finansowych, proponowanych w ramach **inicjatywy wspólnotowej JESSICA** (Joint European Support for Sustainable Investment in City Areas – wspólne europejskie wsparcie na rzecz trwałych inwestycji w obszarach miejskich). Inicjatywa ta to wspólne przedsięwzięcie Komisji Europejskiej, Europejskiego Banku Inwestycyjnego i Banku Rozwoju Rady Europy na rzecz zrównoważonego rozwoju miejskiego. Zaangażowane strony mają już doświadczenie w dziedzinie kredytów na rzecz rozwoju i odnowy obszarów miejskich oraz budownictwa socjalnego. Jego celem jest finansowanie rewitalizacji obszarów miejskich poprzez połączenie środków pochodzących z polityki regionalnej z korzystnymi pożyczkami z międzynarodowych instytucji finansowych. Pozwoli to władzom zarządzającym na szersze wspieranie partnerstwa publiczno-prywatnego, a także innych projektów, które wymagają dłuższego czasu dla zwrotu zainwestowanego w nich kapitału. Inicjatywa JESSICA to propozycja dla obszarów miejskich, mająca na celu zintegrowane plany rewitalizacji przestrzeni miejskiej, włączając w to mieszkalnictwo społeczne.

Ponadto, działania rewitalizacyjne składające się na „Zintegrowany Lokalny Program Rewitalizacji...” mogą być realizowane w ramach sektorowych programów operacyjnych: **PO - Kapitał Ludzki** oraz **PO Infrastruktura i środowisko**.

PO Kapitał ludzki składa się z 11 Priorytetów, realizowanych zarówno na poziomie centralnym jak i regionalnym. W ramach komponentu centralnego środki zostaną przeznaczone przede wszystkim na wsparcie efektywności struktur i systemów instytucjonalnych, natomiast środki komponentu regionalnego zostaną przeznaczone na wsparcie dla osób i grup społecznych.

Program Operacyjny Kapitał Ludzki finansowany będzie w 85 % ze środków Unii Europejskiej (Europejskiego Funduszu Społecznego) oraz w 15 % ze środków krajowych.

W ramach PO KL projekty będą mogły realizować:

- instytucje rynku pracy,
- instytucje szkoleniowe,
- jednostki administracji rządowej i samorządowej,

- przedsiębiorcy,
- instytucje otoczenia biznesu,
- organizacje pozarządowe,
- instytucje systemu oświaty i szkolnictwa wyższego,
- inne podmioty.

Znaczące dla przedstawionych w „Zintegrowanym Lokalnym Programie Rewitalizacji...” zadań są priorytety wdrażane na poziomie regionalnym. Należą do nich w szczególności:

Priorytet VII – Rynek pracy otwarty dla wszystkich oraz promocja integracji społecznej
Działanie 7.1 Poprawa dostępu do zatrudnienia oraz wspieranie aktywności zawodowej w regionie

Celem Działania 7.1 jest podniesienie poziomu aktywności i mobilności zawodowej oraz zdolności do zatrudnienia osób bezrobotnych i poszukujących pracy (zarówno zarejestrowanych jak i nie zarejestrowanych w powiatowych urzędach pracy) oraz stworzenie warunków dla rozwoju aktywności zawodowej w regionie.

Zmiany zachodzące obecnie na rynku pracy, wynikające m.in. z czynników demograficznych i strukturalnych, warunkują konieczność podjęcia efektywnych działań na rzecz aktywizacji zawodowej osób bezrobotnych i poszukujących pracy. Zadanie to jest szczególnie istotne w odniesieniu do grup społecznych, które doświadczają największych trudności związanych z integracją z rynkiem pracy, tj. osób długotrwale bezrobotnych, młodzieży do 25 roku życia, osób niepełnosprawnych, kobiet powracających oraz wchodzących po raz pierwszy na rynek pracy, jak również osób po 50 roku życia. Skuteczność podejmowanych działań zależy bezpośrednio od dopasowania realizowanego wsparcia do zróżnicowanych potrzeb osób bezrobotnych, poprzez ich właściwe zdiagnozowanie oraz kompleksowe podejście, uwzględniające specyfikę lokalnego rynku pracy. Konieczne jest również stworzenie odpowiednich warunków instytucjonalnych dla podniesienia poziomu aktywności zawodowej w regionie poprzez udzielenie wsparcia organizacyjnego i kadrowego na rzecz instytucji realizujących zadania z zakresu aktywnej polityki rynku pracy w regionie.

Grupy docelowe w ramach projektów konkursowych:

- osoby pozostające bez pracy, nie zarejestrowane jako bezrobotne,
- osoby zarejestrowane jako bezrobotne lub poszukujące pracy,

w tym w szczególności:

- kobiety (zwłaszcza powracające oraz wchodzące po raz pierwszy na rynek pracy),
- osoby zamieszkujące na obszarach wiejskich,
- bezrobotni do 25 roku życia,
- bezrobotni długotrwale,
- osoby niepełnosprawne,
- osoby po 50 roku życia,
- bezrobotni bez kwalifikacji zawodowych.

Grupy docelowe w ramach projektów konkursowych dla powiatowych urzędów pracy:

- publiczne służby zatrudnienia,
- pracownicy publicznych służb zatrudnienia działających w regionie.

Grupy docelowe w ramach projektów systemowych realizowanych przez powiatowe urzędy pracy:

- osoby zarejestrowane w powiatowych urzędach pracy jako bezrobotni lub poszukujący pracy, w tym w szczególności:
 - bezrobotni do 25 roku życia,
 - długotrwale bezrobotni,
 - bezrobotni powyżej 50 roku życia,
 - bezrobotni bez kwalifikacji zawodowych,
 - bezrobotni samotnie wychowujących co najmniej jedno dziecko do 7 roku życia,
 - bezrobotni niepełnosprawni,
- bezrobotne kobiety (zwłaszcza powracające oraz wchodzące po raz pierwszy na rynek pracy).

Maksymalne dofinansowanie może wynieść 100% kwalifikujących się kosztów.

Działanie 7.3 – Równość szans dla wszystkich oraz promocja integracji społecznej

Celem Działania 7.3 jest zapewnienie równego dostępu do zatrudnienia osobom zagrożonym wykluczeniem społecznym, wykluczonym oraz dyskryminowanym na rynku pracy, a także podwyższenie ich statusu zawodowego i społecznego, poprzez przygotowanie ich do wejścia

i integracji na rynku pracy. Ponadto celem działania jest wzmocnienie potencjału instytucji pomocy i integracji społecznej działających na terenie regionu, zmierzające do poprawy skuteczności ich funkcjonowania i jakości realizowanych usług.

Osoby zaliczone do grup zagrożonych wykluczeniem społecznym wymagają kompleksowego wsparcia i stworzenia niezbędnych warunków do integracji ze społeczeństwem. Możliwe jest to m.in. poprzez działania zmierzające do kształcenia umiejętności w zakresie pełnienia ról społecznych, wspierania samodzielności oraz zdobywania i aktualizacji kwalifikacji zawodowych. Jednym z elementów systemu wsparcia osób wykluczonych może być rozwijający się sektor ekonomii społecznej oraz wsparcie lokalnych inicjatyw samoorganizacji i samopomocy wśród osób biernych zawodowo, czy dyskryminowanych na rynku pracy. Wsparciem dla przemian na rynku pracy powinny być również skuteczne i nowoczesne usługi, świadczone przez instytucje pomocy i integracji społecznej. Niezbędny w tym celu jest rozwój form i narzędzi aktywnej integracji zarówno w jej wymiarze społecznym jak i edukacyjnym czy zawodowym.

Grupy docelowe w ramach projektów konkursowych:

- osoby długotrwale bezrobotne,
- osoby niepełnosprawne,
- osoby powracające na rynek pracy po urloпах wychowawczych i macierzyńskich,
- osoby po pięćdziesiątym roku życia (50+),
- młodzież w wieku 15 – 25 lat zagrożona wykluczeniem społecznym (z wyjątkiem osób objętych wsparciem na szczeblu ogólnopolskim w ramach projektów systemowych realizowanych przez OHP),
- osoby zaburzone psychicznie,
- osoby bezdomne,
- uchodźcy, osoby z pobytem tolerowanym, oraz osoby nie będące obywatelami polskimi posiadającymi zezwolenie na osiedlenie się lub zezwolenie na zamieszkanie na czas oznaczony, mające trudności z integracją zawodową i społeczną,
- członkowie mniejszości etnicznych i narodowych (z wyjątkiem Romów),
- osoby opuszczające rodziny zastępcze oraz placówki opiekuńczo-wychowawcze mające trudności z integracją zawodową i społeczną,
- osoby po zwolnieniu z zakładu karnego lub innej placówki penitencjarnej,
- osoby uzależnione od alkoholu lub innych środków odurzających, poddające się procesowi leczenia lub po jego ukończeniu,

- otoczenie osób wykluczonych społecznie (w zakresie poradnictwa i projektów promocyjnych),
- pracownicy instytucji pomocy i integracji społecznej działających w regionie (z wyłączeniem publicznych),
- partnerzy społeczno-gospodarczy.

Grupy docelowe w ramach projektów systemowych realizowanych przez ośrodki pomocy społecznej:

- osoby bezrobotne, poszukujące pracy lub nie pozostające w zatrudnieniu, które jednocześnie należą do co najmniej jednej z poniższych grup:
 - osoby długotrwale korzystające ze świadczeń pomocy społecznej (powyżej 12 miesięcy),
 - osoby po zwolnieniu z zakładu karnego lub innej placówki penitencjarnej (do 6 miesięcy od jej opuszczenia),
 - osoby bezdomne,
 - osoby zaburzone psychicznie,
 - osoby uzależnione od alkoholu lub innych środków odurzających, poddające się procesowi leczenia lub w okresie do 1 roku od jego zakończenia,
- ośrodki pomocy społecznej i ich pracownicy,
- inne jednostki organizacyjne pomocy społecznej i ich pracownicy realizujący działania w zakresie integracji i pomocy społecznej w regionie.

Maksymalne dofinansowanie może wynieść 100% kwalifikujących się kosztów.

Priorytet IX – Rozwój wykształcenia i kompetencji w regionach

Działanie 9.1 Wyrównywanie szans edukacyjnych

Celem Działania 9.1 jest stworzenie warunków równego dostępu do edukacji poprzez upowszechnienie edukacji przedszkolnej, wsparcie na rzecz osób w wieku szkolnym znajdujących się poza systemem szkolnictwa oraz poprzez wsparcie materialne uczniów.

Warunkiem niezbędnym do podniesienia ogólnego poziomu wykształcenia społeczeństwa jest stworzenie warunków powszechnego dostępu do edukacji już od najwcześniejszych etapów wychowania i kształcenia tj. etapu edukacji przedszkolnej. Upowszechnienie edukacji przedszkolnej, a co za tym idzie, wyrównanie szans edukacyjnych dzieci, szczególnie

z obszarów wiejskich, wymaga systemowego wdrożenia elastycznych form edukacji przedszkolnej przy jednoczesnym wzmocnieniu działającej sieci ośrodków przedszkolnych i uelastycznieniu ich oferty do rzeczywistych potrzeb dzieci i ich opiekunów. Jednocześnie niezbędne jest również przełamanie barier kulturowych poprzez przekonanie rodziców o znaczeniu wczesnej edukacji dla dalszego rozwoju dziecka i decyzji o skierowaniu dziecka do przedszkola. Istotnym elementem polityki wyrównywania szans edukacyjnych powinno być także wzmocnienie działań lokalnych i regionalnych instytucji oświatowych ukierunkowane na pomoc młodym osobom, którzy ze względu na czynniki ekonomiczne, społeczne czy kulturowe znajdują się poza systemem szkolnictwa. Wsparcie w tym zakresie powinno umożliwić ukończenie danego etapu kształcenia oraz kontynuację nauki.

Grupy docelowe w ramach projektów konkursowych:

- dzieci w wieku przedszkolnym (3-5 lat),
- istniejące ośrodki wychowania przedszkolnego,
- kadra pedagogiczna przedszkoli,
- społeczności lokalne.

Grupy docelowe w ramach projektów systemowych realizowanych przez instytucje/podmioty wskazane przez samorząd województwa:

- uczniowie i słuchacze instytucji systemu oświaty.

Maksymalne dofinansowanie może wynieść 100% kwalifikujących się kosztów.

Działanie 9.2 Rozbudowa oferty i podnoszenie jakości kształcenia zawodowego

Celem Działania 9.2 jest wzmocnienie atrakcyjności i podniesienie jakości oferty edukacyjnej instytucji systemu oświaty w zakresie kształcenia zawodowego ukierunkowane na wzmocnienie zdolności uczniów do przyszłego zatrudnienia. Szkolnictwo zawodowe w obecnej sytuacji znacznie odbiega jakością od szkolnictwa ogólnego przez co cieszy się znacznie niższym zainteresowaniem uczniów. Potrzebne jest więc zwiększenie potencjału szkół zawodowych i propagowanie korzyści płynących z wyboru tej ścieżki kształcenia. W ramach programów rozwojowych szkół zawodowych przewiduje się aktywny udział pracodawców w zakresie dostosowywania programów nauczania do potrzeb lokalnego i regionalnego rynku pracy, praktycznej nauki zawodu oraz poradnictwa i doradztwa

zawodowego. Wsparcie udzielone na rzecz szkolnictwa zawodowego przyczyni się do podniesienia jego jakości, a co za tym idzie zwiększenia atrakcyjności w oczach pracodawców oraz uczniów, którzy chętnie będą wybierać tę ścieżkę kształcenia.

Grupy docelowe w ramach projektów konkursowych:

- uczniowie i słuchacze szkół prowadzących doradztwo zawodowe i kształcenie zawodowe,
- szkoły i placówki (instytucje i kadra pedagogiczna) prowadzące doradztwo zawodowe i kształcenie zawodowe.

Maksymalne dofinansowanie może wynieść 100% kwalifikujących się kosztów.

PO Infrastruktura i Środowisko koncentruje się na działaniach o charakterze strategicznym i ponadregionalnym. Ponad 66% wydatków będzie przeznaczonych na realizację celów Strategii Lizbońskiej. W ramach Programu Operacyjnego Infrastruktura i Środowisko realizowanych będzie 17 priorytetów. Z punktu widzenia wdrażania „Zintegrowanego Lokalnego Programu Rewitalizacji...” istotnymi osiami priorytetowymi PO LiŚ są:

Oś priorytetowa II: Gospodarka odpadami i ochrona powierzchni ziemi

W ramach realizacji tej osi zakłada się zwiększenie korzyści gospodarczych poprzez zmniejszenie udziału odpadów komunalnych składowanych i rekultywację terenów zdegradowanych oraz ochronę brzegów morskich, a w szczególności zwiększenie powierzchni terenów przywróconych do właściwego stanu poprzez rekultywację terenów zdegradowanych oraz zabezpieczenie osuwisk.

Działania związane z rekultywacją dotyczyć będą przywrócenia naturalnego ukształtowania terenu i/lub osiągnięcia przez glebę lub ziemię zawartości substancji zgodnych z wymaganymi standardami. W ramach osi priorytetowej mogą być realizowane wyłącznie projekty wielkoobszarowe na terenach niezurbanizowanych i jedynie w sytuacji, gdy obecny właściciel gruntu nie jest odpowiedzialny za powstanie zanieczyszczenia lub degradację środowiska. Podejmowane działania powinny zapewnić wzmocnienie pełnienia funkcji społecznych, m.in. udostępniania zrehabilitowanych terenów w sposób nieograniczony i:

- utrzymanie (lub poprawę) ekologicznych funkcji terenu lub,

- utrzymanie (lub przywrócenie) bioróżnorodności lub tradycyjnego krajobrazu.

W ramach tych działań wsparcie będą mogły otrzymać działania związane z zabezpieczeniem osuwisk. W ramach kompleksowej rekultywacji przewiduje się również rozminowanie obszarów popoligonowych i usuwanie zanieczyszczeń gruntowych. Dodatkowo wspierane będą projekty dotyczące stabilizacji morskiej linii brzegowej, związane z ochroną i zabezpieczeniem brzegów morskich przed zanikiem plaż morskich. Wsparcie w ramach osi priorytetowej otrzyma również przygotowanie dokumentacji niezbędnej do wnioskowania i realizacji przedsięwzięcia (w tym dokumentacja techniczna dla projektów).

Głównymi beneficjentami w ramach tej osi priorytetowej będą przede wszystkim jednostki samorządu terytorialnego i ich związki, wojsko, wojewodowie, PGL Lasy Państwowe i jego jednostki organizacyjne (w zakresie rekultywacji) oraz urzędy morskie.

Oś priorytetowa XII: Kultura i dziedzictwo kulturowe

W ramach osi XII zakłada się wykorzystanie potencjału kultury i dziedzictwa kulturowego o znaczeniu światowym i europejskim dla zwiększenia atrakcyjności Polski. W szczególności chodzi tu o:

- ochronę, zachowanie i efektywne wykorzystanie dziedzictwa kulturowego o znaczeniu ponadregionalnym,
- poprawę stanu infrastruktury kultury o znaczeniu ponadregionalnym oraz zwiększeni dostępu do kultury,
- rozwój infrastruktury szkolnictwa artystycznego.

Głównymi beneficjentami osi priorytetowej w *obszarze ochrony i zachowania dziedzictwa kulturowego* będą: instytucje kultury (państwowe, samorządowe oraz współprowadzone z ministrem właściwym ds. kultury i ochrony dziedzictwa narodowego), szkoły artystyczne dla których organem prowadzącym jest minister właściwy ds. kultury i ochrony dziedzictwa narodowego lub jednostki samorządu terytorialnego, uczelnie artystyczne nadzorowane przez ministra właściwego ds. kultury i ochrony dziedzictwa narodowego, jednostki samorządu terytorialnego, kościoły i związki wyznaniowe, organizacje pozarządowe ze sfery kultury działające w interesie publicznym, archiwa państwowe, a także dodatkowo w zakresie projektów z obszaru digitalizacji zabytkowych zbiorów, konserwacji zabytków ruchomych oraz ich zabezpieczenia przed kradzieżą i zniszczeniem – uczelnie publiczne. Ponadto

dopuszczone zostały przedsiębiorstwa państwowe nie działające w celu osiągnięcia zysku¹, realizujące projekty dotyczące obiektów znajdujących się na Liście Światowego Dziedzictwa Kulturalnego i Naturalnego UNESCO lub uznanych przez Prezydenta RP za Pomnik Historii. Przy inwestycjach mających na celu *rozwój i poprawę stanu infrastruktury kultury o znaczeniu ponadregionalnym* beneficjentami będą instytucje kultury (państwowe, samorządowe oraz współprowadzone z ministrem właściwym ds. kultury i ochrony dziedzictwa narodowego), organizacje pozarządowe ze sfery kultury działające w interesie publicznym, kościoły i związki wyznaniowe, archiwa państwowe oraz jednostki samorządu terytorialnego.

Natomiast o wsparcie projektów z zakresu *rozwoju infrastruktury szkolnictwa artystycznego* będą mogły ubiegać się szkoły artystyczne dla których organem prowadzącym jest minister właściwy ds. kultury i ochrony dziedzictwa narodowego lub jednostki samorządu terytorialnego, a także uczelnie artystyczne nadzorowane przez ministra właściwego ds. kultury i ochrony dziedzictwa narodowego.

¹ Dotyczy tylko podmiotów, których działalność związana jest z ochroną dziedzictwa kulturowego.

6. Obszary rewitalizacji

Miasto Konin ma strukturę pasmową, zorientowaną południkowo, zbudowaną na osi podłużnej wyznaczonej przez przebieg drogi Kalisz – Inowrocław. Biegunami tego układu są Starówka w Koninie lewobrzeżnym i zakłady przemysłowe zlokalizowane w rejonie dawnych terenów górniczych na północy miasta.

W strukturze przestrzennej miasta czytelny jest układ obszarów funkcjonalnych o przebiegu równoleżnikowym. Charakterystyczną cechą jest duże skonstrastowanie poszczególnych obszarów. Obszary powyższe charakteryzują się jednocześnie dużym stopniem jednorodności zagospodarowania.

Wyznaczenie obszarów poddawanych rewitalizacji stanowi podstawę programowania działań służących rozwojowi i odnowie miasta. Obszary rewitalizacji miasta Konina zostały wyznaczone na podstawie analizy wielokryterialnej, biorąc pod uwagę:

- poziom degradacji technicznej infrastruktury i budynków;
- poziom zanieczyszczenia środowiska;
- poziom bezrobocia;
- poziom ubóstwa oraz trudne warunki mieszkaniowe;
- poziom wykształcenia mieszkańców;
- poziom przedsiębiorczości mieszkańców.

W związku z dużym nasileniem analizowanych problemów w Koninie oraz koniecznością wdrażania kompleksowych rozwiązań w zakresie aktywizacji społeczno - gospodarczej i rewitalizacji, w strukturze miasta wyodrębniono 5 obszarów wymagających działań rewitalizacyjnych, obejmujących jednocześnie całą powierzchnię miasta, tj:

I. Starówka

II. Ekologiczny

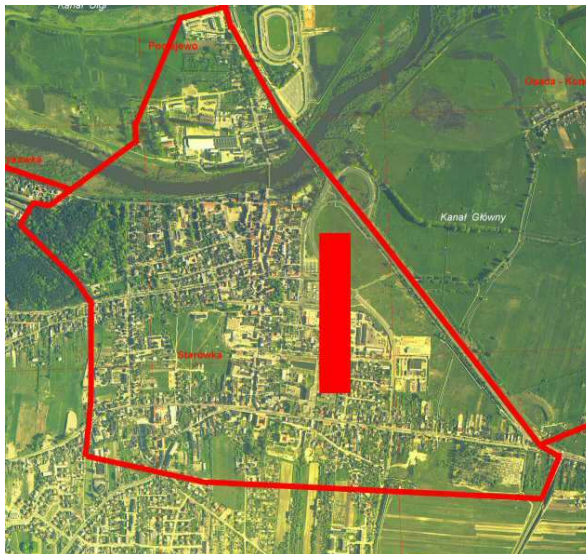
III. Mieszkaniowy

IV. Restrukturyzacji gospodarczej

V. Gosławice

Podział miasta na obszary rewitalizacji został przedstawiony w załączniku nr 2.

6.1. Obszar Starówki



Obszar obejmuje zasięgiem Starówkę miasta Konina oraz część zabudowaną terenu Pociejewa.

Zamieszkiwany jest przez około 5.000 mieszkańców.

W czasie szybkiego powojennego rozwoju Konina dla tej części miasta przewidywano funkcję obsługi rolnictwa oraz mieszkalnictwa jednorodzinne. Decyzja o rozbudowie prawobrzeżnej części miasta spowodowała podział miasta na starą i nową część. Stary Konin pozostał z niewielką liczbą mieszkańców. Wzrastająca liczba młodych mieszkańców odgradzona rzeką Wartą nie odwiedzała chętnie Starówki. Rozkwitowi życia w starej części nie sprzyjał również stan wizualny Starówki.

Konińska Starówka posiada wiele interesujących obiektów i kompleksów architektonicznych, doskonały potencjał środowiskowo – przestrzenny, który w umiejętny sposób zagospodarowany stanie się z pewnością istotnym elementem, warunkującym odczuwalny wzrost jakości życia mieszkańców budującym przywiązanie do miasta, integrację wśród mieszkańców oraz rozwój gospodarczy, w tym przede wszystkim rozwój turystyki.

Na terenie tym znajduje się szereg obiektów zabytkowych, m.in. zabytkowy zespół urbanistyczny Konina, obiekty użyteczności publicznej, obiekty budownictwa sakralnego, wiele obiektów mieszkalnych, park im. F. Chopina.

W strukturze społeczno – gospodarczej i przestrzennej Starówki istnieje wiele zdegradowanych obiektów. Ta degradacja ma wymiar zarówno społeczny, gospodarczy, jak i przestrzenny. Wydaje się, że wciąż narastają na tym obszarze różnorodne problemy, w tym zwłaszcza długotrwałe bezrobocie, niski poziom wykształcenia mieszkańców czy patologie społeczne. Przestrzeń ta charakteryzuje się także degradacją materialną i techniczną

nieruchomości wpływając tym samym na niekorzystny wizerunek miasta i małą dynamikę rozwoju gospodarczego tych obszarów.

Dlatego obszar ten z historycznym zabytkowym układem urbanistycznym wymaga pilnych działań rewitalizacyjnych z kształtowaniem ogólnomiejskiego centrum usługowego.

Na całym tym obszarze zamieszkuje największy odsetek osób i rodzin korzystających z pomocy Miejskiego Ośrodka Pomocy Rodzinie w Koninie (MOPR) co również świadczy o skali problemów społecznych. Głównymi problemami na tym obszarze są bezrobocie oraz bezradność w sprawach opiekuńczo-wychowawczych, będące także głównymi przyczynami zgłaszania się MOPR.

W zakresie ochrony środowiska stopień skanalizowania lewobrzeżnej części miasta wynosi 84%. Ścieki sanitarne ze Starówki odprowadzane są do przepompowni przy ul. Nadrzecznej, skąd są przetłaczane do kolektora sanitarnego z os. Sikorskiego i dalej grawitacyjnie do lewobrzeżnej mechaniczno-biologicznej oczyszczalni ścieków.

Z przeprowadzonych dotychczas pomiarów wynika, że globalny wskaźnik hałasu dla lewobrzeżnej części Konina w 1998 r. wynosił 72,0 dB. W porównaniu do ówczesnego okresu sytuacja nie uległa poprawie. Ponieważ dla miasta Konina poziom równoważny hałasu drogowego w porze dziennej nie powinien przekraczać – w zależności od zagospodarowania terenu – 55 lub 60 dB, należy stwierdzić, że klimat akustyczny na żadnym z przebadanych odcinków ulic nie odpowiada obowiązującym standardom.



Starówka. Widok na ratusz.

6.2. Obszar ekologiczny



Tereny w najbliższym otoczeniu rzeki Warty, w tym Błonia przy lesie Rumińskim. Obszar doliny Warty cechuje się najwyższymi walorami i potencjałem przyrodniczym. Jest to strefa priorytetu ochrony środowiska przyrodniczego, o szczególnych powiązaniach ponadlokalnych ze strukturami przyrodniczymi Wielkopolski. Pełni on funkcję korytarza ekologicznego i stanowi istotne ogniwo w ogólnokrajowej i europejskiej sieci obszarów uznanych za kluczowe w ochronie przyrody.

Niestety w obrębie administracyjnym Konina pierwotny charakter doliny Warty został silnie zmieniony przez wylesienia, regulację koryta rzeki, obwałowania i zabudowę. Niemniej jednak pełni ona w dalszym ciągu istotne funkcje przyrodniczo-krajobrazowe. Proponowane przez miasto działania ochronne, w szczególności utworzenie zespołów przyrodniczo-krajobrazowych i prowadzona lokalnie renaturyzacja, umożliwi przynajmniej częściowe odtworzenie poprzedniego stanu przyrodniczego rzeki, co oznaczać będzie poprawę walorów krajobrazowych i klimatycznych miasta.

Teren na wyspie Warciańskiej przeznaczony jest na cele usług rekreacyjnych, z ukierunkowaniem na usługi sportu. Dla terenu położonego we wschodniej części wyspy przewidywane są usługi rekreacyjne natomiast zachodnia część wyspy pozostanie w dotychczasowym użytkowaniu.

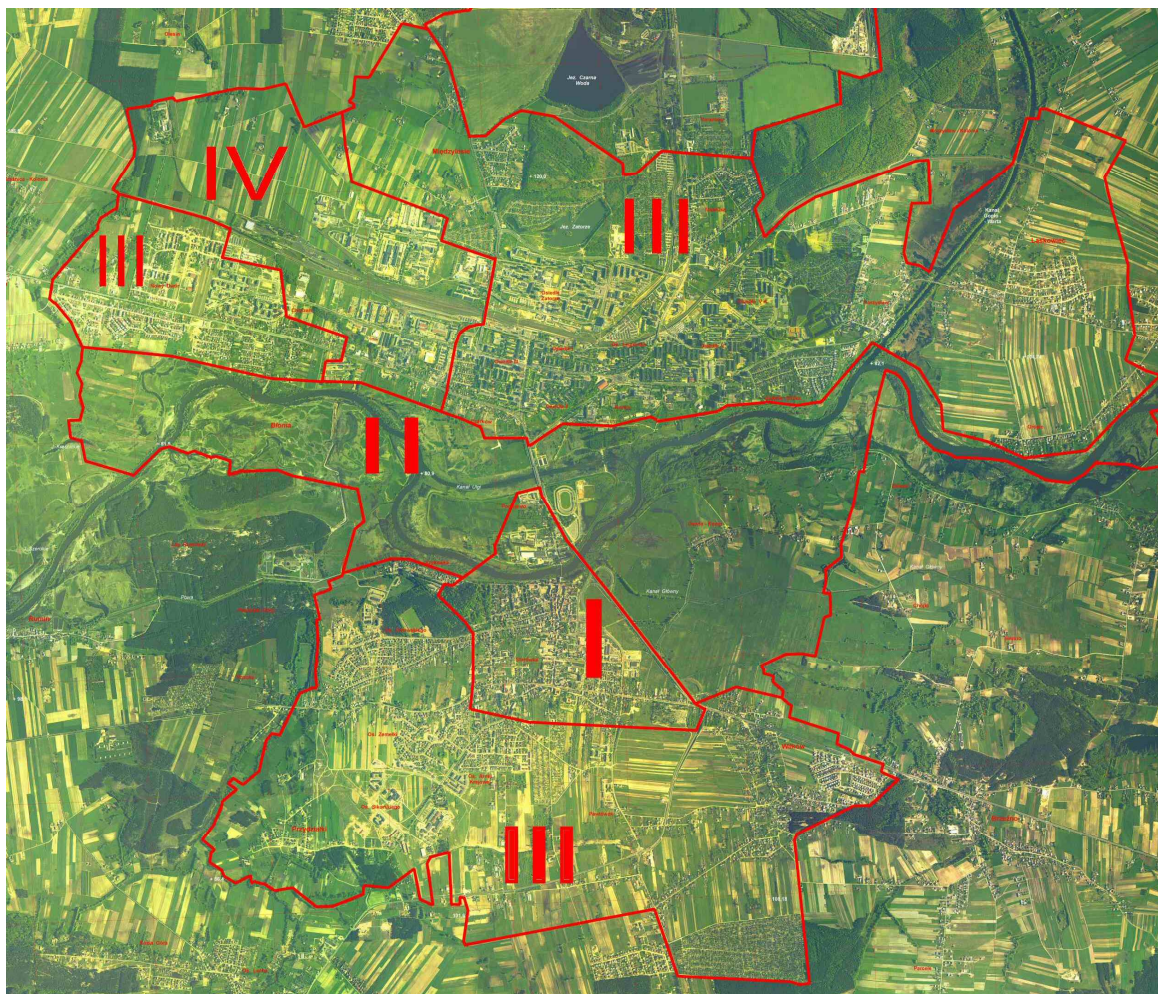
Na obszarze doliny Warty znajdują się komunalne ujęcia wody i obowiązują strefy ochrony bezpośredniej oraz pośredniej tych ujęć.

Na terenie tym zlokalizowany jest port rzeczny „Morzysław” planowany docelowo jako port turystyczny.

Ewentualne ekstensywne użytkowanie sportowo-rekreacyjne wschodniej części doliny Warty powinno głównie ograniczać się do ścieżek spacerowych, rowerowych i ekoturystyki.

Strefa położona jest w zasięgu występowania wód powodziowych, w strefie nieobwałowanej jest to obszar bezpośredniego zagrożenia powodzią natomiast w strefie obwałowanej jest to zagrożenie występowania 1% wody stuletniej.

6.3. Obszar mieszkaniowy



Ze względu na dużą jednorodność terenów mieszkalnych miasta, pod względem problemów przestrzenno-społeczno-ekonomicznych, jak również konieczność podejmowania podobnych działań rewitalizacyjnych, obszar ten obejmuje tereny osiedli mieszkaniowych zarówno prawo jak i lewobrzeżnej części miasta. Do obszaru powyższego w szczególności włączono tereny prawobrzeżnej części miasta: Nowy Dwór, Chorzeń, Międzylesie, Osiedle Zatorze, Osiedla I, II, III, V i VA, Osiedle Legionów, Kurów, Niestusz, Morzysław, Laskówek, Grójec oraz osiedla lewobrzeżnej części Konina, tj. Osiedle Dmowskiego, Osadę, Osiedle Zemełki, Przydziałki, Osiedle Sikorskiego, Osiedle Armii Krajowej, Pawłówek, Wilków.

Obszar mieszkaniowy to teren najwyższego potencjału demograficzno-społecznego, o wysokim stopniu wyposażenia w usługi ogólnomiejskie i ponadlokalne. Zamieszkiwany jest przez ponad 71.000 mieszkańców.

Szybki rozwój Konina po II wojnie światowej spowodował intensywną rozbudowę prawobrzeżnej jego części. Powstały nowe osiedla oraz przyłączone zostały przyległe wsie.

Na prawym brzegu Warty w ciągu kilkunastu lat, pomiędzy drogami prowadzącymi przez wieś, powstały kolejne osiedla mieszkaniowe. Razem stworzyły „Nowy Konin”. Dla podniesienia prestiżu miasta uzyskano odstępstwo od normatywu zabraniającego w miastach o mniejszej niż 100 tysięcy liczbie mieszkańców budowania budynków wysokich. Dzięki temu kompozycja osiedli, wzbogacona o podkreślające osie założeń, grupy budynków 11-kondygnacyjnych, stała się bardziej czytelna, umożliwiła orientację w przestrzeni i czyniła bardziej atrakcyjną sylwetę miasta oglądaną z zewnątrz.

Centrum nowego Konina ukształtowano w oparciu o krzyżujące się ulice: Dworcową i Aleje 1 Maja. W centrum zlokalizowano niewielkie centrum handlowe, bloki z parterami handlowymi, hotel, dom kultury, halę sportową, reprezentacyjny gmach Narodowego Banku Polskiego, gmach urzędu i kilka pawilonów handlowych.

Próba stworzenia nowej jakości w kształtowaniu dzielnicy mieszkaniowej było w Koninie osiedle Zatorze. Rytmicznie ustawianie jednorodnych prostopadłościów zastąpiono zabudową w kształcie falistym, łamanym, o zróżnicowanej wysokości, tworząc przestrzeń o proporcjach ulic oraz wnętrza zielone z zabudową obrzeżną. Na „wejściach” do osiedla zaprojektowano centra handlowo-usługowe, a we wnętrzu jednostki obiekty oświatowe. Czytelność granic, zróżnicowanie wnętrza urbanistycznych, pełny - zgodny z obowiązującymi przepisami, program usługowy miały tworzyć tożsamość osiedla, spowodować pozytywne oddziaływanie społeczne i stworzyć jednostkę społeczną. Założenia te nie sprawdziły się. Poważnym błędem była przyjęta wbrew logice zasada parkowania samochodów na dużych parkingach obrzeżnych. Niosło to za sobą wiele uciążliwości - samochód pomyślany dla wygody człowieka pozostawał z dala od mieszkania. Bezpostaciowa i nieczytelna płatanina wąskich niewygodnych drózek pieszojezdnych stała się bardzo uciążliwa dla mieszkańców osiedla – pieszych, kierowców i dla pojazdów uprzywilejowanych. Osiedle Zatorze to wyrazisty przykład komponowania zabudowy w oderwaniu od funkcjonujących od stuleci zasad kształtowania miasta w oparciu o czytelne, funkcjonalne ulice i place.

Obszar po lewej stronie rzeki Warty to tereny o zabudowie mieszkaniowej jedno i wielorodzinnej. W otoczeniu planowanego zbiornika retencyjnego „Posoka” planuje się zagospodarowanie leśno – rekreacyjne natomiast tereny w dolinie Powy przeznaczone są pod zagospodarowanie zielenią krajobrazowo - izolacyjną.

W południowej części obszaru znajdują się tereny dla zróżnicowanej działalności gospodarczej zabezpieczającej bieżące i perspektywiczne potrzeby. Na terenach tych przewiduje się również łączenie funkcji gospodarczych z funkcją mieszkaniową.

Cały obszar mieszkaniowy cechujący się najwyższą koncentracją zabudowy mieszkaniowej i usług, wymaga pilnych działań modernizacyjnych osiedli m. in. w zakresie komunikacji i standardów w przestrzeni centrum miasta. Przestrzeń osiedli jest w znacznym stopniu zdekapitalizowana i wymaga hierarchizacji i krystalizacji struktury w oparciu o ośrodki usługowe. Konieczna jest poprawa stanu technicznego budynków z wielkiej płyty, zawierających często płyty azbestowe. Niezbędna jest również rewaloryzacja zaniedbanej zieleni osiedlowej celem przywrócenia estetyki. Wskazana jest poprawa wyglądu wnętrz międzyblokowych.

W sferze gospodarczej istniejące na tym obszarze ogólnomiejskie centrum usługowe wymaga przebudowy i wprowadzenia prestiżowych funkcji usługowych celem wykształcenia nowoczesnej „wizytówki” miasta.

Pozostałe tereny charakteryzują się zabudową jedno i wielorodzinną o niższej intensywności, występowaniem podmiotów prowadzących nieuciążliwą działalność gospodarczą.

Ze względu na dużą gęstość zaludnienia obszar ten charakteryzuje wiele typowych problemów społecznych, związanych z przemianami w sferze ekonomicznej i przestrzennej. Obszar ten najsilniej odczuwa działania restrukturyzacyjne w przedsiębiorstwach. Rosnące w latach 2000-2003 bezrobocie, od roku 2004 utrzymuje jednak tendencję spadkową. Największą skalę problemów społecznych, w tym dotyczących bezrobocia oraz liczby osób zgłaszających się do MOPR cechuje środkową część obszaru (m.in. III osiedle). Najlepiej pod tym względem jest natomiast w rejonie osiedla Chorzeń.

Ujemne saldo migracji najbardziej wpływa na liczbę mieszkańców powyższego obszaru.

W zakresie ochrony środowiska stopień skanalizowania prawobrzeżnej części miasta wynosi 92%. Ścieki sanitarne z prawobrzeżnej części miasta są przesyłane do mechaniczno-biologicznej oczyszczalni ścieków zlokalizowanej przy ul. Poznańskiej. Stopień skanalizowania lewobrzeżnej części miasta wynosi 84%. Ścieki sanitarne z tej części obszaru odprowadzane są do przepompowni przy ul. Nadrzeczej, skąd są przetłaczane do kolektora sanitarnego z os. Sikorskiego i dalej grawitacyjnie do lewobrzeżnej mechaniczno-biologicznej oczyszczalni ścieków.

Z przeprowadzonych w 1998 r. pomiarów wynika, że globalny wskaźnik hałasu dla prawobrzeżnej części Konina wynosił 70,0 dB. W porównaniu do ówczesnego okresu sytuacja nie uległa poprawie. Ponieważ dla miasta Konina poziom równoważny hałasu drogowego w porze dziennej nie powinien przekraczać – w zależności od zagospodarowania terenu – 55 lub 60 dB, należy stwierdzić, że klimat akustyczny na powyższym obszarze nie odpowiada obowiązującym standardom.

6.4. Obszar restrukturyzacji gospodarczej



Jest to obszar najwyższej aktywności ekonomicznej miasta o znaczeniu ponadlokalnym. Jego zaletami jest dostępność energii, infrastruktury, bocznic kolejowych oraz bliskość różnych środków transportowych. Predysponowany jest do dalszej rozbudowy przestrzennej przemysłu (w tym również przyjęcia inwestycji o znaczeniu ponadlokalnym) oraz wprowadzenia zróżnicowanej działalności gospodarczej.

O przeznaczeniu tych terenów zdecydował, m.in. Komitet Ekonomiczny Rady Ministrów, który w 1949 roku podjął uchwałę o przemysłowym wykorzystaniu złóż węgla brunatnego w rejonie Konina. Najnowsza, powojenna historia rozwoju miasta związana jest więc z eksploatacją bogatych złóż węgla. Wydobycie węgla brunatnego rozpoczęto na szeroką skalę dając początek rozwojowi Konińskiego Okręgu Przemysłowego.

W latach 1953-1964 wybudowano elektrownię „Konin”, w latach 1963-1969 elektrownię „Pątnów”, od 1961r. do 1966 r. Hutę Aluminium „Konin”, w 1966r utworzono Fabrykę Urządzeń Górnicztwa Odkrywkowego, w 1977r. uruchomiono „fabrykę domów” - kombinat

budowlany. Decyzja o rozpoczęciu wydobywania węgla brunatnego, o budowie elektrowni, huty i fabryk związanych z górnictwem odkrywkowym zmieniła oblicze rolniczego dotąd regionu. Aktualnie przewiduje się, że największe zakłady produkcyjne na tym terenie, tj. elektrownie Pątnów i Konin należące do Zespołu Elektrowni Pątnów - Adamów - Konin S.A., huta Aluminium Konin - IMPEXMETAL S.A., Cukrownia GNIEZNO SA. i grupa kapitałowa FUGO S.A. pozostaną nadal głównymi zakładami produkcyjnymi, aktywizującymi dalszy rozwój miasta, ale w nowym systemie gospodarki rynkowej. Zrestrukturyzowane zakłady mają szansę zaktywizować swoim potencjałem społeczno - gospodarczym nową przestrzeń produkcyjną. Dlatego wskazane jest pozyskiwanie nowych inwestorów z sektora przemysłu w tym także kooperujących z potentatami produkcji energii elektrycznej i potentatem hutniczym.

Północna część obszaru restrukturyzacji gospodarczej charakteryzuje się niskimi parametrami gruntowymi – zwałowisko wewnętrzne odkrywki Pątnów. Jakakolwiek działalność inwestycyjna na tym terenie wymaga poprzedzających badań geologicznych. Dla znacznej części obszaru przewidywane jest zagospodarowanie leśno-rekreacyjne tego obszaru nawiązujące do planowanego pokopalnianego zbiornika wodnego „Honoratka” o funkcji rekreacyjnej, położonego w pobliżu, na terenie gminy Ślesin.

Charakter oferty gospodarczej posiada położone tam nieczynne zaplecze kopalni. Teren posiada dobre powiązanie komunikacyjne – bocznice kolejową.

Po zrealizowaniu II etapu nowego przebiegu drogi nr 25 istnieje możliwość aktywizowania gospodarczej części tego terenu.

Na południe od tych terenów zlokalizowane są wody jeziora Gosławskiego i Pątnowskiego. Włączone są one w system chłodzenia elektrowni oraz wykorzystywane w gospodarce rybackiej.

Odprowadzane do jezior konińskich wody pochłodnicze z elektrowni z wstępnego schładzania turbin, o temperaturze powyżej 26°C powodują poważną zmianę funkcjonowania ekosystemów poprzez zachwianie w nich równowagi biologicznej na skutek tzw. ”szoku termicznego”.

W pobliżu jezior znajdują się elektrownia Pątnów oraz Cukrownia GNIEZNO SA.

Nad jez. Pątnowskim planuje się rozbudowę zagospodarowania rekreacyjnego uwzględniającego ograniczenia wynikających z otaczającego zainwestowania przemysłowego.

Dużą atrakcją turystyczną i rekreacyjną obszaru jest droga wodna Warta – Kanał Bydgoski, łącząca miasto z ciągiem jezior Ślesieńskich i dalej nad jez. Gopło.

Cześć środkowa tego obszaru, charakteryzuje się najwyższą koncentracją potencjału przemysłu z Elektrownią „Konin” i Hutą Aluminium „Konin” wraz z urządzeniami gospodarki odpadami przemysłowymi i komunalnymi oraz przemysłową oczyszczalnią ścieków. Zgodnie ze Studium Uwarunkowań i Kierunków Zagospodarowania Przestrzennego przewiduje się wykorzystanie rezerw przestrzennych w tej części na dalszy rozwój przemysłu zarówno na zewnątrz poszczególnych zakładów jak i w obrębie ich terenów. Preferowane będą branże komplementarne dla istniejących zakładów. Znaczną część tego terenu zajmuje obszar strefy oddziaływania Huty Aluminium, stanowiący strefę ochronną ustaloną decyzją Wojewody Konińskiego nr OS-III-7650/R/96 z dnia 02.01.1996 r. Elementem stałego zainwestowania jest pokopalniany zbiornik wodny, stanowiący składowisko popiołów z elektrowni „Pątnów” i „Konin”, systematycznie rekultywowany i przewidywany do rekultywacji w kierunku leśnym.

Na południe od zbiornika znajduje się składowisko odpadów Fabryki Urządzeń Górnictwa Odkrywkowego „FUGO” oraz Fabryka Urządzeń Górnictwa Odkrywkowego „FUGO”.

Ważnym elementem ciągu ekologicznego na tym obszarze jest pokopalniany zbiornik „Czarna woda”.

Południowa część obszaru przeznaczona jest dla rozwoju działalności gospodarczej z zakazem lokalizowania branż emitujących pyły, hałas, odory z uwagi na położenie względem projektowanych terenów mieszkaniowych w Międzyzlesiu.

Jest to również teren intensywnych przekształceń funkcji składowo – magazynowej na zróżnicowaną działalność gospodarczą, a zwłaszcza działalność handlowo-usługową z intensyfikacją zabudowy oraz zmianą charakteru poprzez wprowadzenie w większym zakresie funkcji administracyjnych i obsługi biznesu.



Elektrownie „Konin” i „Pątnów” oraz Aluminium „Impexmetal Konin S.A.”

6.5. Obszar Gosławice



Gosławice to część Konina położona na południowym brzegu jeziora Gosławickiego, około 10 km na północ od centrum Konina, przy drodze krajowej nr 25. Znajdują się tutaj cenne dla kultury regionu i kraju zespoły parkowe oraz zespół zamkowy Gosławice, a przede wszystkim

- Kościół św. Andrzeja Apostoła, wybudowany na początku XV wieku; jest gotycką budowlą centralną; do ośmiobocznej nawy przylegają cztery pomieszczenia - prezbiterium, dwie kaplice i kruchta;
- zamek, usytuowany nad brzegiem jeziora; wzniesiony z cegły w latach 1418-1426, składa się z dwóch równolegle ustawionych piętrowych budynków; zamek otoczony jest wysokim murem; obecnie mieści się tu siedziba Muzeum Okręgowego;
- dworek, wybudowany w pierwszej połowie XIX wieku, kopia zniszczonego obiektu z Ruskowa I.

Zgodnie ze Studium Uwarunkowań i Kierunków Zagospodarowania Przestrzennego zakłada się poprawę standardu zamieszkania poprzez wymianę substancji i uzupełnienia w obszarze zainwestowania osiedleńczego. Nie przewiduje się rozwoju przestrzennego osiedla.



Zamek w Gosławicach



Dworek w Gosławicach



Kościół św. Andrzeja Apostoła

7. Analiza SWOT terenów rewitalizacji

7.1. Obszar Starówki

MOCNE STRONY	SŁABE STRONY
<ul style="list-style-type: none"> ▪ Dużo cennych obiektów i kompleksów architektonicznych ▪ Potencjał środowiskowo– przestrzenny ▪ Szereg obiektów zabytkowych, m.in. zabytkowy zespół urbanistyczny Konina ▪ Wiele obiektów użyteczności publicznej, obiekty budownictwa sakralnego ▪ Systematyczna rewitalizacja zabytkowych kamienic ▪ Urządzone tereny zielone Starówki, w tym park, skwery, place – m.in. Park Miejski im. F Chopina ▪ Przyjęte plany zagospodarowania przestrzennego dla całego terenu ▪ Korzystna lokalizacja. Położenie w komunikacyjnym centrum Polski, nad rzeką Wartą, przy skrzyżowaniu autostrady A – 2 z drogą krajową nr 25, przy linii kolejowej wschód – zachód. ▪ Ludność kultywująca tradycyjne wartości ▪ Silne więzi społeczności lokalnej ▪ Potencjał edukacyjny 	<ul style="list-style-type: none"> ▪ Zły stan techniczny zabytkowych budynków - przede wszystkim XIX w. kamienic ▪ Dekapitalizacja substancji mieszkaniowej ▪ Nienajlepsza estetyka miasta ▪ Słaba sieć dróg – zła komunikacja z prawobrzeżną częścią miasta ▪ Infrastruktura techniczna nienadążająca za procesami urbanistycznymi ▪ Przekroczone poziomy dopuszczalnego hałasu ▪ Niska liczba ludności Starówki ▪ Wysoki poziom bezrobocia (zwolnienia, brak nowych miejsc pracy) ▪ Słabo rozwinięty sektor MŚP ▪ Niska liczba instytucji społecznych ▪ Niska liczba imprez kulturalnych ▪ Słaba promocja atrakcji kulturalno-turystycznych Starówki ▪ Niski odsetek ludności z wyższym wykształceniem ▪ Koncentracja zjawisk patologicznych ▪ Niski poziom dochodów mieszkańców ▪ Ograniczone możliwości finansowe mieszkańców dzielnicy nie pozwalające na aktywne uczestnictwo w przebudowie substancji mieszkaniowej ▪ Słabe więzi społeczności lokalnej ▪ Brak instytucji wspierających proces rewitalizacji

SZANSE	ZAGROŻENIA
<ul style="list-style-type: none"> ▪ Możliwość pozyskiwania środków zewnętrznych ▪ Zainteresowanie władz samorządowych problemem rewitalizacji obszarów miejskich ▪ Lokalizacja w Koninie Regionalnej Instytucji Finansującej ▪ Konsolidacja i prywatyzacja firm sektora paliwowo - energetycznego. Decyzje Ministerstwa Skarbu i Gospodarki dotyczące konsolidacji i prywatyzacji Kopalni „Konin” i Zespołu Elektrowni Pątnów – Adamów – Konin oraz pozyskania inwestora strategicznego. ▪ Rozwój turystyki związanej z aktywnym wypoczynkiem oraz turystyki sakralnej ▪ Pozytywny wpływ środowiska akademickiego na rozwój kulturalny ▪ Duży procentowy udział wydatków budżetowych przeznaczonych na inwestycje ▪ Budowa bulwaru nadwarciańskiego ▪ Zainteresowanie społeczności lokalnej odnową i modernizacją lokali mieszkalnych ▪ Możliwości turystyczno-gospodarczego wykorzystania rzeki Warty 	<ul style="list-style-type: none"> ▪ Polaryzacja dochodów społeczeństwa ▪ Utrzymywanie się negatywnego wizerunku starej części miasta Konina ▪ Zbyt duża ilość, zmienność oraz niespójność aktów prawnych (ustaw, rozporządzeń) ▪ Globalizacja nie sprzyjająca wytwarzaniu więzi społecznych ▪ Pogorszenie sytuacji materialnej może powodować przechodzenie na ogrzewanie nieekologiczne ▪ Migracja najzdolniejszej części młodzieży ▪ Negatywne oddziaływanie transportu ciężkiego na zabudowę dzielnicy ▪ Prywatyzacja i restrukturyzacja zatrudnienia firm sektora paliwowo – energetycznego. Redukcja stanowisk pracy realizowana poprzez zwolnienia grupowe, programy dobrowolnych odejść, wcześniejsze emerytury.

7.2. Obszar ekologiczny

MOCNE STRONY	SŁABE STRONY
<ul style="list-style-type: none"> ▪ Duży potencjał turystyczno – rekreacyjny ▪ Duże walory krajobrazowe i klimatyczne ▪ Baza miejskich obiektów sportowych 	<ul style="list-style-type: none"> ▪ Mocno zmieniony przez człowieka krajobraz przyrodniczy ▪ Infrastruktura techniczna nie nadążająca za procesami urbanistycznymi ▪ Duże zanieczyszczenie wody rzeki Warty ▪ Nienajlepsza estetyka miasta (kultura dnia codziennego) ▪ Utrudnienie ruchu wewnątrzmijskiego warunkowane jedną możliwością przeprawy przez Wartę

SZANSE	ZAGROŻENIA
<ul style="list-style-type: none"> ▪ Możliwość pozyskiwania środków zewnętrznych ▪ Rozwój turystyki związanej z aktywnym wypoczynkiem ▪ Duży procentowy udział wydatków budżetowych przeznaczonych na inwestycje ▪ Możliwości turystyczno-gospodarczego wykorzystania rzeki Warty 	<ul style="list-style-type: none"> ▪ Zbyt duża ilość, zmienność oraz niespójność aktów prawnych (ustaw, rozporządzeń) ▪ Brak planu rozwoju turystyki subregionu konińskiego ▪ Pogorszenie sytuacji materialnej może powodować przechodzenie na ogrzewanie nie ekologiczne

7.3. Obszar mieszkaniowy

MOCNE STRONY	SŁABE STRONY
<ul style="list-style-type: none"> ▪ Wiele obiektów użyteczności publicznej ▪ Urządzone tereny zielone, w tym parki, skwery, place ▪ Korzystna lokalizacja. Położenie w komunikacyjnym centrum Polski, nad rzeką Wartą, przy skrzyżowaniu autostrady A – 2 z drogą krajową nr 25, przy linii kolejowej wschód – zachód. ▪ Dobrze rozwinięta sieć placówek handlowo-usługowych (sklepy, instytucje finansowe, restauracje, kina) ▪ Przyjęte plany zagospodarowania przestrzennego dla całego terenu ▪ Rozwinięta baza miejskich obiektów sportowych ▪ Dobrze funkcjonujący system szkolenia sportowego ▪ Duże możliwości edukacyjne dla młodzieży i dorosłych ▪ Rozbudowana sieć instytucji kultury ▪ Istnienie Państwowej Wyższej Szkoły Zawodowej 	<ul style="list-style-type: none"> ▪ Zdekaptalizowana przestrzeń osiedli mieszkaniowych ▪ Infrastruktura techniczna nie nadążająca za procesami urbanistycznymi ▪ Dekaptalizacja substancji mieszkaniowej ▪ Zły stan zieleni osiedlowej ▪ Zaniedbane wnętrza międzyblokowe ▪ Słaba sieć dróg ▪ Utrudnienie ruchu wewnątrzmijskiego warunkowane jedną możliwością przeprawy przez Wartę ▪ Nienajlepsza estetyka miasta ▪ Przekroczone poziomy dopuszczalnego hałasu ▪ Brak instytucji wspierających proces rewitalizacji ▪ Wysoki poziom bezrobocia ▪ Słabo rozwinięty sektor MŚP ▪ Rozczłonowanie miasta (brak więzi między osiedlami) ▪ Niski poziom bezpieczeństwa ▪ Niski odsetek ludności z wyższym wykształceniem ▪ Ograniczone możliwości finansowe mieszkańców dzielnicy nie pozwalające na aktywne uczestnictwo w przebudowie substancji mieszkaniowej ▪ Słabe więzi społeczności lokalnej

SZANSE	ZAGROŻENIA
<ul style="list-style-type: none"> ▪ Możliwość pozyskiwania środków zewnętrznych ▪ Lokalizacja w Koninie Regionalnej Instytucji Finansującej ▪ Konsolidacja i prywatyzacja firm sektora paliwowo - energetycznego. Decyzje Ministerstwa Skarbu i Gospodarki dotyczące konsolidacji i prywatyzacji Kopalni „Konin” i Zespołu Elektrowni Pątnów – Adamów – Konin oraz pozyskania inwestora strategicznego. ▪ Pozytywny wpływ środowiska akademickiego na rozwój kulturalny ▪ Duży procentowy udział wydatków budżetowych przeznaczonych na inwestycje ▪ Zainteresowanie społeczności lokalnej odnową i modernizacją lokali mieszkalnych 	<ul style="list-style-type: none"> ▪ Polaryzacja dochodów społeczeństwa ▪ Wyprowadzanie urzędów do innych miast ▪ Zbyt duża ilość, zmienność oraz niespójność aktów prawnych (ustaw, rozporządzeń) ▪ Brak planu rozwoju turystyki subregionu konińskiego ▪ Globalizacja nie sprzyja wytwarzaniu więzi społecznych ▪ Pogorszenie sytuacji materialnej może powodować przechodzenie na ogrzewanie nie ekologiczne ▪ Migracja najzdolniejszej części młodzieży ▪ Starzenie się społeczeństwa ▪ Prywatyzacja i restrukturyzacja zatrudnienia firm sektora paliwowo – energetycznego. Redukcja stanowisk pracy realizowana poprzez zwolnienia grupowe, programy dobrowolnych odejść, wcześniejsze emerytury

7.4. Obszar restrukturyzacji gospodarczej

MOCNE STRONY	SŁABE STRONY
<ul style="list-style-type: none"> ▪ Rozwinięty przemysł paliwowo – energetyczny oraz metalowy ▪ Duża powierzchnia i zwartość terenów do zagospodarowania ▪ Obiekty kubaturowe możliwe do wykorzystania na nowe rodzaje działalności ▪ Korzystna lokalizacja. Położenie w komunikacyjnym centrum Polski, nad rzeką Wartą, przy skrzyżowaniu autostrady A – 2 z drogą krajową nr 25, przy linii kolejowej wschód – zachód. ▪ Przyjęte plany zagospodarowania przestrzennego ▪ Walory i atrakcje turystyczno – rekreacyjne ▪ Dostęp do głównych ciągów uzbrojenia technicznego – wodociągi, gaz, sieć 	<ul style="list-style-type: none"> ▪ Duża ilość gleb zdegradowanych chemicznie ▪ Brak znaczących inwestorów zewnętrznych ▪ Słabo rozwinięty sektor MŚP ▪ Bardzo niska innowacyjność gospodarki miasta ▪ Słaba sieć dróg w mieście ▪ Utrudnienie ruchu wewnątrzmijskiego warunkowane jedną możliwością przeprawy przez Wartę ▪ Wysokie koszty adaptacji terenu i obiektów dla celów inwestycyjnych ▪ Wysoki poziom bezrobocia ▪ Niewystarczająca oferta kształcenia na poziomie zasadniczych szkół zawodowych ▪ Niski odsetek ludności z wyższym wykształceniem

SZANSE	ZAGROŻENIA
<ul style="list-style-type: none"> ▪ Lokalizacja w komunikacyjnym centrum Polski ▪ Możliwość pozyskiwania środków zewnętrznych ▪ Duży procentowy udział wydatków budżetowych przeznaczonych na inwestycje ▪ Lokalizacja w Koninie Regionalnej Instytucji Finansującej ▪ Konsolidacja i prywatyzacja firm sektora paliwowo - energetycznego. Decyzje Ministerstwa Skarbu i Gospodarki dotyczące konsolidacji i prywatyzacji Kopalni „Konin” i Zespołu Elektrowni Pątnów – Adamów – Konin oraz pozyskania inwestora strategicznego. ▪ Budowa nowej przeprawy przez Wartę ▪ Rozwój turystyki związanej z aktywnym wypoczynkiem 	<ul style="list-style-type: none"> ▪ Istnienie Specjalnych Stref Ekonomicznych oraz wzrost pozycji konkurencyjnej innych miast jako potencjalnych lokalizacji średnich i dużych inwestycji ▪ Brak planu rozwoju turystyki subregionu konińskiego ▪ Polaryzacja dochodów społeczeństwa ▪ Zbyt duża ilość, zmienność oraz niespójność aktów prawnych (ustaw, rozporządzeń) ▪ Odkrywka Piaski (zagrożenie transportem kołowym ciężkim z węglem) ▪ Prywatyzacja i restrukturyzacja zatrudnienia firm sektora paliwowo – energetycznego. Redukcja stanowisk pracy realizowana poprzez zwolnienia grupowe, programy dobrowolnych odejść, wcześniejsze emerytury. ▪ Starzenie się społeczeństwa

7.5. Obszar Gosławice

MOCNE STRONY	SŁABE STRONY
<ul style="list-style-type: none"> ▪ Cenne dla kultury regionu i kraju zespoły parkowe oraz zespół zamkowy Gosławice ▪ Skansenu budownictwa wiejskiego ▪ Lokalizacja w komunikacyjnym centrum Polski ▪ Bliskość węzła autostrady A2 ▪ Walory i atrakcje turystyczno – rekreacyjne 	<ul style="list-style-type: none"> ▪ Nienajlepsza estetyka obszaru ▪ Zdekapitalizowana przestrzeń osiedla i infrastruktura techniczna ▪ Dekapitalizacja substancji mieszkaniowej
SZANSE	ZAGROŻENIA
<ul style="list-style-type: none"> ▪ Możliwość pozyskiwania środków zewnętrznych ▪ Duży udział wydatków budżetowych przeznaczonych na inwestycje ▪ Rozwój turystyki związanej z aktywnym wypoczynkiem ▪ Rozbudowana sieć instytucji kultury ▪ Pozytywny wpływ środowiska akademickiego na rozwój kulturalny 	<ul style="list-style-type: none"> ▪ Polaryzacja dochodów społeczeństwa ▪ Brak planu rozwoju turystyki subregionu konińskiego ▪ Zbyt duża ilość, zmienność oraz niespójność aktów prawnych (ustaw, rozporządzeń) ▪ Globalizacja nie sprzyja wytwarzaniu więzi społecznych ▪ Migracja najzdolniejszej części młodzieży

8. Priorytety i działania

8.1. Obszar Starówki

CEL STRATEGICZNY: Przeciwdziałanie procesowi degradacji obszaru Starówki, wykluczeniu społecznemu oraz aktywizacja zawodowa i organizacyjna społeczności lokalnej

PRIORYTET 1. POPRAWA WARUNKÓW ŻYCIA MIESZKAŃCÓW I WIZERUNKU STARÓWKI

Działanie 1.1. Podnoszenie standardu zamieszkiwania ludności

Poddziałanie 1.1.1. Modernizacja, adaptacja i budowa budynków i lokali mieszkalnych

Modernizacja, remonty infrastruktury oraz adaptacja i budowa nowych budynków na cele mieszkaniowe dla osób o zróżnicowanych dochodach.

Poddziałanie 1.1.2. Poprawa estetyki podwórz

Modernizacja i remonty przestrzeni pomiędzy budynkami mieszkalnymi, w tym zieleni, placów zabaw, ciągów pieszych i małej architektury.

Działanie 1.2. Unowocześnienie infrastruktury miasta

Poddziałanie 1.2.1. Modernizacja układu drogowego, w tym poprawa komunikacji z prawobrzeżną częścią miasta

Budowa i przebudowa dróg, ekranów akustycznych, obiektów poprawiających bezpieczeństwo ruchu drogowego oraz ruchu pieszych i obiektów inżynierskich.

Poddziałanie 1.2.2. Poprawa ładu przestrzennego i estetyki głównych miejsc publicznych

Zagospodarowywanie przestrzeni miejskich, w tym: parków i placów, małej architektury, terenów zielonych, placów zabaw dla dzieci, uzupełnienie istniejącej zabudowy, przebudowa, rozbudowa i budowa nowych obiektów na cele gospodarcze, edukacyjne, turystyczne, rekreacyjne, społeczne i kulturalne. Tworzenie i przekształcanie reprezentacyjnych przestrzeni publicznych o wysokiej jakości rozwiązań urbanistyczno-architektonicznych.

Otwarcie miasta na Wartę – budowa bulwaru nadwarciańskiego.

Poddziałanie 1.2.3. Przebudowa i modernizacja obiektów oraz infrastruktury technicznej

Budowa, przebudowa, rozbudowa i remont obiektów oraz infrastruktury technicznej związanych z rozwojem funkcji gospodarczych, edukacyjnych, sportowych, turystycznych, rekreacyjnych, społecznych i kulturalnych.

Działanie 1.3. Przywracanie wartości historycznych obszaru

Poddziałanie 1.3.1. Zachowanie dziedzictwa kulturowego miasta

Odnowa zabytkowych układów architektoniczno-urbanistycznych oraz rewitalizacja, konserwacja, renowacja, rewaloryzacja, remont, przebudowa, adaptacja historycznych i zabytkowych obiektów wraz z ich otoczeniem.

Budowa miejskiego systemu informacji o zabytkach i trasach turystycznych.

PRIORYTET 2. WYRÓWNYWANIE SZANS ŻYCIOWYCH SPOŁECZNOŚCI LOKALNYCH, W TYM ŚRODOWISK WYKLUCZONYCH Z PROCESÓW ROZWOJU

Działanie 2.1. Wprowadzanie nowych funkcji społeczno-gospodarczych

Poddziałanie 2.1.1. Wzmocnienie oferty kulturalnej i sportowo – rekreacyjnej miasta

Przebudowa i remont obiektów oraz ich jednoczesna adaptacja na cele kulturalne, turystyczne, rekreacyjne i społeczne wraz z zagospodarowaniem przyległego otoczenia.

Poddziałanie 2.1.2. Tworzenie ośrodków edukacyjnych na poziomie policealnym i wyższym

Przebudowa i remont obiektów oraz ich jednoczesna adaptacja na cele edukacyjne wraz z zagospodarowaniem przyległego otoczenia.

Poddziałanie 2.1.3. Tworzenie warunków do rozwoju sektora MSP oraz tworzenia nowych miejsc pracy

Przebudowa i remont obiektów oraz ich jednoczesna adaptacja na cele gospodarcze wraz z zagospodarowaniem przyległego otoczenia.

Kompleksowe przygotowanie terenu przeznaczonego pod działalność gospodarczą.

Inicjatywy w zakresie przekwalifikowań zawodowych i doksztalcenia.

Działanie 2.2. Poprawa stanu zdrowia i przeciwdziałanie zjawiskom patologicznym

Poddziałanie 2.2.1. Doskonalenie systemu opieki społecznej

Przebudowa i remont obiektów oraz ich jednoczesna adaptacja na cele społeczne wraz z zagospodarowaniem przyległego otoczenia

Poddziałanie 2.2.3. Aktywizacja osób zagrożonych wykluczeniem społecznym

Wsparcie środowisk podlegających marginalizacji, w tym niepełnosprawnych, rodzin z problemem uzależnień alkoholowych i narkotykowych oraz bezdomnych.

Działanie 2.3. Poprawa stanu bezpieczeństwa

Tworzenie i rozbudowa systemów monitoringu wizyjnego w celu podniesienia bezpieczeństwa. Budowa lub remont oświetlenia.

Wspólne działania podmiotów odpowiedzialnych za stan bezpieczeństwa w mieście.

Działanie 2.4. Poprawa integracji mieszkańców miasta

Poddziałanie 2.4.1. Wzmacnianie więzi lokalnych wśród mieszkańców miasta i identyfikacji mieszkańców z miastem

Umożliwianie społecznościom lokalnym partycypacji w kształtowaniu przyszłości miasta poprzez konsultacje, uczestnictwo w procesie decyzyjnym i bezpośrednią realizację przedsięwzięć społecznych.

Poddziałanie 2.4.2. Budowa partnerstwa społecznego na rzecz rewitalizacji obszarów miejskich

Działania informacyjne promujące ideę rewitalizacji obszarów miejskich.

Organizowanie szkoleń i doradztwa w zakresie rewitalizacji obszarów miejskich.

8.2. Obszar ekologiczny

CEL STRATEGICZNY: Przeciwdziałanie degradacji przyrody i rozwój funkcji rekreacyjnych

PRIORYTET 1. ROZWÓJ FUNKCJI SPORTOWO-REKREACYJNYCH

Działanie 1.1. Wzmocnienie oferty sportowo – rekreacyjnej turystycznej miasta

Budowa, rozbudowa i modernizacja infrastruktury sportowo-rekreacyjnej i aktywnych form turystyki. Promocja aktywnych form turystyki.

PRIORYTET 2. OCHRONA ŚRODOWISKA NATURALNEGO

Działanie 2.1. Ochrona dziedzictwa przyrodniczego i kształtowanie postaw ekologicznych społeczeństwa

Projekty mające na celu ochronę zasobów przyrodniczych oraz zapewniające ich właściwą dostępność, a także zwiększające świadomość ekologiczną mieszkańców.

8.3. Obszar mieszkaniowy

CEL STRATEGICZNY: Przeciwdziałanie procesowi degradacji obszaru mieszkaniowego, wykluczeniu społecznemu oraz aktywizacja zawodowa i organizacyjna społeczności lokalnej

PRIORYTET 1. POPRAWA WARUNKÓW ŻYCIA MIESZKAŃCÓW I WIZERUNKU OBSZARU MIESZKANIOWEGO

Działanie 1.1. Podnoszenie standardu zamieszkiwania ludności

Poddziałanie 1.1.1. Modernizacja, adaptacja i budowa budynków i lokali mieszkalnych

Modernizacja, remonty infrastruktury oraz adaptacja i budowa nowych budynków na cele mieszkaniowe dla osób o zróżnicowanych dochodach.

Poddziałanie 1.1.2. Poprawa estetyki podwórz

Modernizacja i remonty przestrzeni pomiędzy budynkami mieszkalnymi, w tym zieleni, placów zabaw, ciągów pieszych i małej architektury.

Działanie 1.2. Unowocześnienie infrastruktury miasta

Poddziałanie 1.2.1. Modernizacja układu drogowego

Budowa i przebudowa dróg, ekranów akustycznych, obiektów poprawiających bezpieczeństwo ruchu drogowego oraz ruchu pieszych i obiektów inżynierskich.

Poddziałanie 1.2.2. Poprawa ładu przestrzennego i estetyki głównych miejsc publicznych

Zagospodarowywanie przestrzeni miejskich, w tym: parków i placów, małej architektury, terenów zielonych, placów zabaw dla dzieci, uzupełnienie istniejącej zabudowy, przebudowa, rozbudowa i budowa nowych obiektów na cele gospodarcze, edukacyjne, turystyczne, rekreacyjne, społeczne i kulturalne. Tworzenie i przekształcanie reprezentacyjnych przestrzeni publicznych o wysokiej jakości rozwiązań urbanistyczno-architektonicznych.

Poddziałanie 1.2.3. Przebudowa i modernizacja obiektów oraz infrastruktury technicznej

Budowa, przebudowa, rozbudowa i remont obiektów oraz infrastruktury technicznej związanych z rozwojem funkcji gospodarczych, edukacyjnych, sportowych, turystycznych, rekreacyjnych, społecznych i kulturalnych.

Działanie 1.3. Ochrona dziedzictwa kulturowego

Rewitalizacja, konserwacja, renowacja, rewaloryzacja, remont, przebudowa, adaptacja historycznych i zabytkowych obiektów wraz z ich otoczeniem.

PRIORYTET 2. WYRÓWNYWANIE SZANS ŻYCIOWYCH SPOŁECZNOŚCI LOKALNYCH, W TYM ŚRODOWISK WYKLUCZONYCH Z PROCESÓW ROZWOJU

Działanie 2.1. Wprowadzanie nowych funkcji społeczno-gospodarczych

Poddziałanie 2.1.1. Wzmocnienie oferty kulturalnej i sportowo – rekreacyjnej miasta

Przebudowa i remont obiektów oraz ich jednoczesna adaptacja na cele kulturalne, turystyczne, rekreacyjne i społeczne wraz z zagospodarowaniem przyległego otoczenia.

Poddziałanie 1.2.2. Tworzenie ośrodków edukacyjnych na poziomie policealnym i wyższym

Przebudowa i remont obiektów oraz ich jednoczesna adaptacja na cele edukacyjne wraz z zagospodarowaniem przyległego otoczenia.

Poddziałanie 1.2.3. Tworzenie warunków do rozwoju sektora MSP oraz tworzenia nowych miejsc pracy

Przebudowa i remont obiektów oraz ich jednoczesna adaptacja na cele gospodarcze wraz z zagospodarowaniem przyległego otoczenia.

Kompleksowe przygotowanie terenu przeznaczonego pod działalność gospodarczą.

Inicjatywy w zakresie przekwalifikowań zawodowych i doksztalcania.

Działanie 2.2. Poprawa stanu zdrowia i przeciwdziałanie zjawiskom patologicznym

Poddziałanie 2.2.1. Doskonalenie systemu opieki społecznej

Przebudowa i remont obiektów oraz ich jednoczesna adaptacja na cele społeczne wraz z zagospodarowaniem przyległego otoczenia

Poddziałanie 2.2.3. Aktywizacja osób zagrożonych wykluczeniem społecznym

Wsparcie środowisk podlegających marginalizacji, w tym niepełnosprawnych, rodzin z problemem uzależnień alkoholowych i narkotykowych oraz bezdomnych.

Działanie 2.3. Poprawa stanu bezpieczeństwa

Tworzenie i rozbudowa systemów monitoringu wizyjnego w celu podniesienia bezpieczeństwa. Budowa lub remont oświetlenia.

Wspólne działania podmiotów odpowiedzialnych za stan bezpieczeństwa w mieście.

Działanie 2.4. Poprawa integracji mieszkańców miasta

Poddziałanie 2.4.1. Wzmacnianie więzi lokalnych wśród mieszkańców miasta i identyfikacji mieszkańców z miastem

Umożliwianie społecznościom lokalnym partycypacji w kształtowaniu przyszłości miasta poprzez konsultacje, uczestnictwo w procesie decyzyjnym i bezpośrednią realizację przedsięwzięć społecznych.

Poddziałanie 2.4.2. Budowa partnerstwa społecznego na rzecz rewitalizacji obszarów miejskich

Działania informacyjne promujące ideę rewitalizacji obszarów miejskich.

Organizowanie szkoleń i doradztwa w zakresie rewitalizacji obszarów miejskich.

8.4. Obszar restrukturyzacji gospodarczej

CEL STRATEGICZNY: Rozwój gospodarczy Konina w oparciu o wykorzystanie potencjału terenów przemysłowych i poprzemysłowych

PRIORYTET 1. PRZYSTOSOWANIE TERENÓW POPRZEMYSŁOWYCH DO ROZWIJANIA NOWYCH FUNKCJI I DZIAŁALNOŚCI.

Działanie 1.1. Działania otwierające proces rewitalizacji terenów poprzemysłowych.

Likwidacja zbędnej infrastruktury.

Rekultywacja obszarów zdegradowanych oraz porządkowanie terenów po likwidowanych obiektach kubaturowych znajdujących się w bardzo złym stanie technicznym.

Działanie 1.2. Tworzenie warunków umożliwiających przyjęcie innowacyjnych działalności

Przedsięwzięcia przywracające wartość użytkową i przyrodniczą terenom poprzemysłowym w oparciu o środki krajowe i europejskie.

Dostosowanie infrastruktury terenów poprzemysłowych do lokalizowania się nowych funkcji i działalności.

Przedsięwzięcia szkoleniowe dostosowujące kwalifikacje zasobów ludzkich do nowych funkcji i działalności.

Działanie 1.3. Zagospodarowanie terenów poprzemysłowych

Kompleksowe przygotowanie terenu przeznaczonego pod działalność gospodarczą.

Tworzenie i rozwój stref aktywności gospodarczej.

Działanie 1.4. Zagospodarowanie obiektów poprzemysłowych

Przebudowa i remont obiektów poprzemysłowych łącznie z adaptacją na cele: gospodarcze, edukacyjne, sportowe, turystyczne, rekreacyjne, mieszkaniowe, społeczne i kulturalne, wraz z zagospodarowaniem przyległego otoczenia, przyczyniające się do likwidacji istotnych problemów gospodarczych lub społecznych.

Uzupełnienie istniejącej zabudowy, remont istniejących użytkowanych oraz niezagospodarowanych budynków na cele: gospodarcze, edukacyjne, sportowe, turystyczne, rekreacyjne, mieszkaniowe, społeczne i kulturalne, wraz z zagospodarowaniem przyległego otoczenia, przyczyniające się do likwidacji istotnych problemów gospodarczych lub społecznych na obszarze rewitalizowanym.

Działanie 1.5. Zwiększanie zainteresowania inwestorów terenami przemysłowymi miasta.

Stworzenie systemu zachęt do inwestowania na terenach przemysłowych.

Promocja możliwości inwestowania na terenach przemysłowych.

PRIORYTET 2. TWORZENIE WARUNKÓW DLA ROZWOJU PRZEDSIĘBIORSTW

Działanie 2.1. Unowocześnienie infrastruktury miasta

Poddziałanie 2.2.1. Modernizacja układu drogowego

Budowa i przebudowa dróg, ekranów akustycznych, obiektów poprawiających bezpieczeństwo ruchu drogowego oraz ruchu pieszych i obiektów inżynierskich.

Poddziałanie 1.2.2. Poprawa ładu przestrzennego i estetyki głównych miejsc publicznych

Zagospodarowywanie przestrzeni miejskich, w tym: parków i placów, małej architektury, terenów zielonych, placów zabaw dla dzieci, uzupełnienie istniejącej zabudowy, przebudowa, rozbudowa i budowa nowych obiektów na cele gospodarcze, edukacyjne, turystyczne, rekreacyjne, społeczne i kulturalne.

Poddziałanie 1.2.3. Przebudowa i modernizacja obiektów oraz infrastruktury technicznej

Budowa, przebudowa, rozbudowa i remont obiektów oraz infrastruktury technicznej związanych z rozwojem funkcji gospodarczych, edukacyjnych, sportowych, turystycznych, rekreacyjnych, społecznych i kulturalnych.

Działanie 2.2. Poprawa stanu bezpieczeństwa

Tworzenie i rozbudowa systemów monitoringu wizyjnego w celu podniesienia bezpieczeństwa. Budowa lub remont oświetlenia.

Wspólne działania podmiotów odpowiedzialnych za stan bezpieczeństwa w mieście.

Działanie 2.3. Rozwój instytucji wspierania przedsiębiorczości

Projekty w zakresie kompleksowego przygotowania centrów wsparcia przedsiębiorczości, instytucji otoczenia biznesu, rozwoju sieci instytucji otoczenia biznesu oraz utworzenie systemu zewnętrznych źródeł finansowania przedsiębiorczości.

PRIORYTET 3. OCHRONA ŚRODOWISKA NATURALNEGO

Działanie 2.1. Ochrona zasobów środowiska naturalnego

Projekty mające na celu ochronę zasobów środowiska naturalnego, a także zwiększające świadomość ekologiczną mieszkańców i przedsiębiorstw.

8.5. Obszar Gośławice

CEL STRATEGICZNY: Przeciwdziałanie procesowi degradacji dziedzictwa kulturowego i podnoszenie jakości życia mieszkańców

PRIORYTET 1. POPRAWA WARUNKÓW ŻYCIA MIESZKAŃCÓW I WIZERUNKU OBSZARU

Działanie 1.1. Podnoszenie standardu zamieszkiwania ludności

Poddziałanie 1.1.1. Modernizacja i adaptacja budynków i lokali mieszkalnych

Modernizacja i remonty infrastruktury oraz jej adaptacja na cele mieszkaniowe dla osób o zróżnicowanych dochodach.

Poddziałanie 1.1.2. Poprawa estetyki podwórzy

Modernizacja i remonty przestrzeni pomiędzy budynkami mieszkalnymi, w tym zieleni, placów zabaw, ciągów pieszych i małej architektury.

Działanie 1.2 Poprawa ładu przestrzennego i estetyki głównych miejsc publicznych

Zagospodarowywanie przestrzeni miejskich, w tym: parków i placów, małej architektury, terenów zielonych, placów zabaw dla dzieci, uzupełnienie istniejącej zabudowy, przebudowa, rozbudowa i budowa nowych obiektów na cele gospodarcze, edukacyjne, turystyczne, rekreacyjne, społeczne i kulturalne. Tworzenie i przekształcanie reprezentacyjnych przestrzeni publicznych o wysokiej jakości rozwiązań urbanistyczno-architektonicznych.

Działanie 1.3. Przebudowa i modernizacja obiektów oraz infrastruktury technicznej

Budowa, przebudowa, rozbudowa i remont obiektów oraz infrastruktury technicznej związanych z rozwojem funkcji gospodarczych, edukacyjnych, sportowych, turystycznych, rekreacyjnych, społecznych i kulturalnych.

PRIORYTET 2. Ochrona dziedzictwa kulturowego i historycznego

Działanie 2.1. Zachowanie dziedzictwa kulturowego

Odnowa zabytkowych układów architektoniczno-urbanistycznych oraz rewitalizacja, konserwacja, renowacja, rewaloryzacja, remont, przebudowa, adaptacja historycznych i zabytkowych obiektów wraz z ich otoczeniem.

9. System wdrażania

Główny nurt wdrażania „Zintegrowanego Lokalnego Programu Rewitalizacji...” będzie obejmował realizację projektów ustalonych w wytypowanych obszarach na etapie formułowania zapisów programu oraz zgłaszanych do realizacji już po jego przyjęciu. Projekty będą różnego rodzaju koncepcjami organizującymi:

- aktywność mieszkańców i innych podmiotów,
- aktywność miasta.

Drugim nurtem wdrażania „Zintegrowanego Lokalnego Programu Rewitalizacji...” będzie uruchomienie działań związanych z jego zarządzaniem. Działania te w szczególności obejmują:

- zorganizowanie zespołu nadzorującego realizację programu rewitalizacji,
- zmiany obiegu informacji wewnątrz Urzędu Miejskiego oraz pomiędzy różnymi instytucjami miejskimi, ze zwróceniem szczególnej uwagi na kwestie komunikacji między władzami i instytucjami lokalnymi a mieszkańcami,
- stworzenie nowych instytucji, przede wszystkim w wyniku aktywności mieszkańców,
- szkolenie osób wdrażających program rewitalizacji w zakresie procedur związanych z pozyskiwaniem dofinansowania na realizację projektów.

Zapisy „Zintegrowanego Lokalnego Programu Rewitalizacji...” będą koordynowane z miejskimi planami zagospodarowania przestrzennego miasta.

System zarządzania wdrażaniem „Zintegrowanego Lokalnego Programu Rewitalizacji...” nie będzie miał charakteru rozproszonego. Zostanie powołany odpowiedni zespół składający się z przedstawicieli Urzędu Miejskiego oraz lokalnych liderów. Rolą Urzędu będzie stałe monitorowanie efektów wdrażania i proponowanie korekt w programie rewitalizacji oraz łączenie propozycji zgłaszanych przez liderów lokalnych. Zadania realizowane przez inne podmioty lokalne będą monitorowane i wdrażane przez przedstawicieli tych podmiotów.

Dla skutecznego wdrażania „Zintegrowanego Lokalnego Programu Rewitalizacji...” prowadzony będzie stały monitoring wewnętrznych i zewnętrznych środków finansowych, które będą mogły być wykorzystane na rzecz realizacji kolejnych projektów.

Podejmowane będą działania polegające na:

- inspirowaniu mieszkańców do zgłaszania projektów zgodnych z programem rewitalizacji,
- precyzyjnym przygotowywaniu koncepcyjnym kolejnych projektów stanowiących bazę, z której będą wybierane projekty o największych możliwościach realizacyjnych (zwłaszcza w kontekście skorzystania z zewnętrznych źródeł wsparcia).

Selekcja projektów przyjętych do realizacji w ramach „Zintegrowanego Lokalnego Programu Rewitalizacji...” zostanie oparta na następujących kryteriach:

- oczekiwany wymiar pozytywnych efektów dla społeczności lokalnej oraz wpływ na strategiczny (kompleksowy i długofalowy) rozwój miasta,
- stwarzanie dobrych warunków wyjściowych dla realizacji kolejnych projektów i komplementarność wobec innych projektów,
- poprawa wizerunku miasta, stwarzanie pozytywnych wyróżników miasta w otoczeniu,
- społeczna akceptacja projektu,
- poziom kosztów, jakie musi ponieść miasto na realizację projektów,
- finansowy efekt mnożnikowy wyrażony możliwościami multiplikowania środków zainwestowanych przez gminę w realizację projektu (zdolność do koncentrowania wokół projektów podmiotów inwestujących własne środki finansowe lub pozyskiwania wsparcia z dostępnych funduszy),
- czas uzyskania efektów z tytułu realizacji projektu (w tym pojawienie się zauważalnych dla społeczności lokalnej efektów cząstkowych, nawet jeżeli ostateczne sfinalizowanie projektu jest odległe).

10. Sposoby monitorowania, oceny i komunikacji społecznej

Monitoring i ewaluacja wdrażania „Zintegrowanego Lokalnego Programu Rewitalizacji...” oparte będą o wypracowany system mierzalnych wskaźników realizacji poszczególnych projektów. System monitoringu i ewaluacji obejmuje swoim zakresem:

- wypracowanie wskaźników monitoringu i ewaluacji;
- zebranie danych rzeczowych i finansowych;
- uporządkowanie i analizę zebranych danych;
- interpretację wskaźników monitoringu i ewaluacji;
- ocenę stopnia zaawansowania realizacji programu.

Podstawę systemu monitoringu i ewaluacji realizacji niniejszego programu stanowi zbiór wskaźników określanych każdorazowo dla zdefiniowanych celów operacyjnych oraz poszczególnych projektów, na który składają się:

- wskaźniki produktu - odnoszą się one do rzeczowych efektów działalności. Są to efekty które osiągamy bezpośrednio na skutek wydatkowania środków. Liczone są w jednostkach materialnych, np. długość nowo budowanych dróg; liczba budynków poddanych renowacji; liczba firm, które otrzymały pomoc, liczba zorganizowanych szkoleń itp.
- wskaźniki rezultatu - odpowiadają one bezpośrednim i natychmiastowym efektom wynikającym z wdrożenia programu/projektu. Są logicznie powiązane ze wskaźnikami produktu. Wskaźniki rezultatu mogą przybierać formę wskaźników materialnych (skrócenie czasu podróży, liczba mieszkańców objętych selektywną zbiórką odpadów, liczba wypadków drogowych, itp.) lub finansowych (zwiększenie sprzedaży eksportowej firm objętych danym działaniem, zmniejszenie nakładów na bieżące remonty nawierzchni, itp.)

„Zintegrowany Lokalny Program Rewitalizacji miasta Konina na lata 2007-2015” posiada formułę otwartą, w której w drodze aktualizacji będą pojawiały się nowe projekty, zgłaszane zarówno przez władze lokalne, jak i społeczność lokalną. Do programu rewitalizacji będą wprowadzane te projekty, dla których:

- lokalizacja jest zgodna z obszarami wytypowanymi w ramach programu do rewitalizacji,
- określono nazwę i zakres przedsięwzięcia oraz oczekiwane rezultaty uzasadniające znaczenie projektu dla rozwoju miasta Konina bądź zaspokojenia oczekiwań jego mieszkańców,
- określono harmonogram realizacji,
- określono orientacyjne koszty realizacji projektu oraz wskazano potencjalne źródła finansowania,
- zaproponowano podmiot prowadzący – lidera projektu, który jest gotów wziąć na siebie podstawowe obowiązki organizacyjne.

Partycypacja lokalnych społeczności i sektora biznesu następuje między innymi w aspektach związanych z identyfikacją, wyborem i zarządzaniem szczegółowymi rozwiązaniami przyjmującymi formy projektów. Istotne w tym kontekście jest ustalenie zasad współpracy i komunikacji społecznej, umożliwiającej z jednej strony szerokie poinformowanie społeczności lokalnej o zamierzeniach rozwojowych władz miasta, z drugiej zaś ukierunkowanej na aktywny udział tejże społeczności w kreowaniu i realizowaniu projektów rewitalizacyjnych.

Podjęcie partycypacyjne w procesie rewitalizacji społeczno-gospodarczej miasta Konina zakłada aktywne uczestnictwo środowisk lokalnych, firm, instytucji, grup nieformalnych, organizacji pozarządowych, jak również podmiotów zewnętrznych (instytucje regionalne, krajowe, międzynarodowe). Podstawowa korzyść podejścia partycypacyjnego wiąże się ze skutecznym dopasowaniem realizowanych projektów do potrzeb społeczności lokalnych oraz zapewnia niezbędne ich zaangażowanie w proces wdrożenia programu. Współdziałanie może polegać m.in. na tworzeniu lokalnych grup działań, inicjowaniu współpracy pomiędzy organizacjami o charakterze społecznym i gospodarczym. Niskie zaangażowanie szerokiego grona partnerów w procesie wdrażania programu może przejawiać się w braku podmiotowości procesu rewitalizacji, niezrozumieniu jej celów, niedostrzeganiu korzyści, narzucaniu rozwiązań, wreszcie w braku rozpoznania rzeczywistych potrzeb mieszkańców i sektora biznesu. Dlatego też podejmowane będą na bieżąco działania mające na celu przybliżenie społeczności lokalnej problemów rewitalizacyjnych, rozwiązaniu których służyć ma wdrożenie niniejszego programu.